



Pêches et Océans  
Canada

Garde côtière  
canadienne

Fisheries and Oceans  
Canada

Canadian  
Coast Guard

# PUBLICATION DES AVIS AUX NAVIGATEURS ÉDITION DE L'EST

ÉDITION MENSUELLE N° 08  
29 août, 2014



Sécurité d'abord, Service constant

Publiée mensuellement par la  
**GARDE CÔTIÈRE CANADIENNE**  
**[www.notmar.gc.ca/abonner](http://www.notmar.gc.ca/abonner)**

## SOMMAIRE

	Page
Partie 1	Renseignements généraux et sur la sécurité..... 1 - 7
Partie 2	Corrections aux cartes ..... 8 - 20
Partie 3	Corrections aux Aides radio à la navigation maritime..... N/A
Partie 4	Corrections aux Instructions et aux Guides nautiques ..... 21
Partie 5	Corrections aux Livres des feux, des bouées et des signaux de brume ..... 22-23

Programmes Garde côtière canadienne  
Aides à la navigation et Voies navigables

## NOTES EXPLICATIVES.

**Les positions géographiques** correspondent directement aux graduations de la carte à la plus grande échelle, sauf s'il y a indication contraire.

**Les relèvements** sont des relèvements vrais comptés dans le sens des aiguilles d'une montre, de 000° (Nord) à 359°. Les relèvements des feux sont donnés du large.

**La visibilité** des feux est celle qui existe par temps clair.

**Les profondeurs**, les unités utilisées pour les sondes (mètres, brasses ou pieds) sont indiquées dans le titre de la carte.

**Les élévations** sont rapportées au niveau de la Haute Mer Supérieure Grandes Marées, sauf s'il y a indication contraire.

**Les distances** peuvent être calculées de la façon suivante:

1 mille marin = 1 852 mètres (6,076.1 pieds)  
1 mille terrestre = 1 609.3 mètres (5,280 pieds)  
1 mètre = 3.28 pieds

**Les avis temporaires & préliminaires** sont identifiés par un (T) ou un (P) avant la modification à la carte et dans la partie 1. Prière de noter que les cartes marines ne sont pas corrigées à la main par le Service Hydrographique du Canada pour ce qui est des Avis temporaires et préliminaires. Il est recommandé, que les navigateurs cartographient ces modifications en utilisant un crayon. La liste des cartes touchées par des Avis temporaires et préliminaires est révisée et promulguée tous les trois mois dans la partie 1 de l'Édition mensuelle.

**Veillez prendre note qu'en plus des modifications temporaires et préliminaires annoncées dans les Avis (T) et (P), il y a quelques changements permanents apportés aux aides à la navigation qui ont été annoncés dans des Avis aux navigateurs préliminaires en attendant que les cartes soient mises à jour pour une nouvelle édition.**

### **Rapport d'informations maritimes et formule de suggestion**

Les navigateurs sont priés d'aviser l'administration en cause de la découverte de danger ou apparence de danger à la navigation, des changements observés dans les aides à la navigation, ou des corrections à apporter aux publications. Ces communications peuvent être faites en utilisant le formulaire *Rapport d'informations maritimes et formule de suggestion* inséré à la dernière page de chacune des éditions mensuelles des *Avis aux navigateurs*.

### **Service hydrographique du Canada – Information publiée dans la Partie 2 des Avis aux navigateurs.**

Les navigateurs sont avisés que seuls les changements les plus importants ayant une incidence directe sur la sécurité à la navigation sont publiés dans la Partie 2 – Corrections aux cartes. Cette limite est nécessaire pour veiller à ce que les cartes demeurent claires et faciles à lire. De ce fait, les navigateurs peuvent observer de légères différences de nature non essentielle en ce qui a trait aux renseignements qui se trouvent dans les publications officielles. Par exemple, une petite modification de la portée nominale ou de la hauteur d'un feu peut ne pas avoir fait l'objet d'une correction cartographique dans les *Avis aux navigateurs*, mais peut avoir été apportée dans le *Livre des feux, des bouées et des signaux de brume*.

**En cas de divergence entre les renseignements relatifs aux aides à la navigation fournis sur les cartes du SHC et la publication des *Livre des feux, des bouées et des signaux de brume*, cette dernière doit être considérée comme contenant les renseignements les plus à jour.**

**Cartes marines et publications canadiennes**, Veuillez consulter l'Avis No 14 de l'Édition annuelle des *Avis aux navigateurs* Avril 2011 pour ce qui a trait aux cartes marines et publications canadiennes. La source d'approvisionnement ainsi que les prix en vigueur au moment de l'impression y sont mentionnés. Pour les dates d'édition courante des cartes se référer au site Web suivant:

<http://www.chs-shc.gc.ca/charts-cartes/paper-papier/index-fra.asp> .

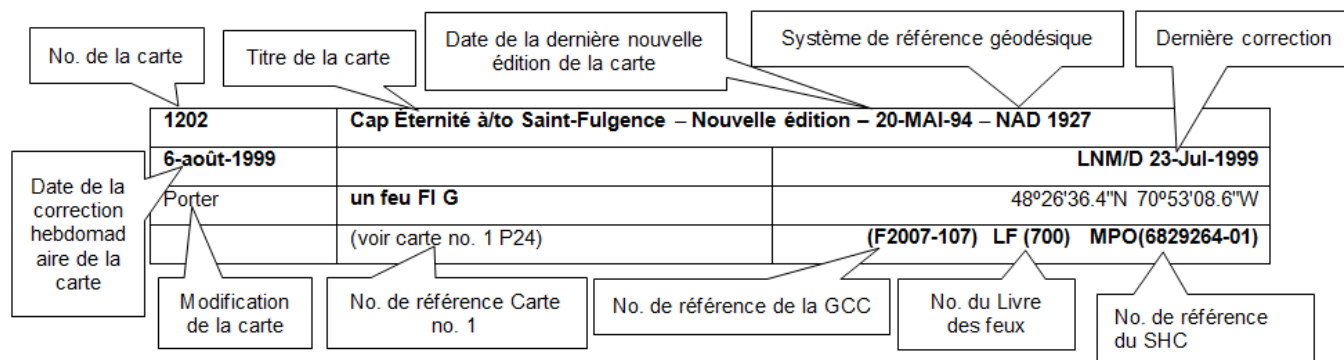
**NOTA:** This publication is also available in English.

## CORRECTIONS APPORTÉES AUX CARTES - PARTIE 2

Les corrections apportées aux cartes marines seront énumérées dans l'ordre de numérotation des cartes. Chaque correction cartographique mentionnée ne concernera que la carte modifiée; les corrections apportées aux cartes d'intérêt connexe, s'il y en a, seront mentionnées dans les listes de corrections de ces autres cartes.

Les utilisateurs sont invités à consulter la carte 1, Symboles, abréviations et autres termes, du Service hydrographique du Canada pour en savoir plus sur la correction des cartes.

L'exemple suivant décrit les éléments que comprendra une correction typique selon la Partie 2.



La dernière correction est identifiée par **LNMD** ou (**L**) dernier (**N**)Avis aux (**M**)navigateurs / **Date**. On exprime ce numéro soit dans l'ancien format des Avis (ex.: 594/99) ou dans le format jour-mois-année qui est la date reconnue comme la date de correction hebdomadaire de la carte présentée dans le diagramme ci-dessus sous l'item (8).

## ÉDITION MENSUELLE DES AVIS AUX NAVIGATEURS ACCÈS WEB.

Nous offrons une fonction qui permet aux abonnés à notre service en ligne de recevoir la version électronique mensuelle intégrale des Avis aux navigateurs. Nous tenons également à encourager nos clients à visiter le site Web <http://www.notmar.gc.ca/abonner/> pour s'abonner à ce nouveau service.

Les utilisateurs qui souhaitent recevoir des mises à jour pour leurs cartes peuvent créer un « profil d'utilisateur » à partir du site Web <http://www.notmar.gc.ca/search/mycharts-eng.php?czoxOToibnRtPXN0ZXBfb25lJmxhbmc9ZSI7>.

Cet attribut permet aux usagers d'enregistrer les cartes marines qu'ils possèdent.

Les personnes inscrites sont automatiquement avisées via un courriel lorsqu'un Avis aux navigateurs qui touche ses cartes est publié.

## MISE EN GARDE AVIS À LA NAVIGATION (RADIODIFFUSÉS ET ÉCRITS).

La Garde côtière canadienne procède actuellement à de nombreux changements au système canadien d'aides à la navigation.

Ces changements sont transmis au public par la Garde côtière canadienne sous la forme d'Avis à la navigation radiodiffusés et écrits qui sont, à leur tour, suivis d'Avis aux navigateurs pour correction directe sur les cartes ou réimpressions/nouvelles éditions de cartes marines.

Les navigateurs sont priés de conserver tous les Avis à la navigation écrits pertinents jusqu'à ce qu'ils soient remplacés ou annulés par des Avis aux navigateurs correspondants ou que des cartes mises à jour soient rendues disponibles au public par le Service hydrographique du Canada (SHC).

Les Avis à la navigation écrite en vigueur sont disponibles sur le site de la Garde côtière canadienne à

<http://www.ccg-gcc.gc.ca/fra/GCC/NOTSHIP>.

La Garde côtière canadienne et le Service hydrographique du Canada analysent conjointement l'impact de ces changements et préparent un plan d'action pour l'émission de cartes marines révisées.

Pour plus d'information, communiquer avec vos centres régionaux de diffusion des avis à la navigation (AVNAV).

### Terre Neuve et Labrador

\* Pêches et Océans Canada  
Garde côtière canadienne  
Centre SCTM de Port aux Basques  
49, rue Stadium  
Case postale 99  
PORT AUX BASQUES, T-N-L AOM 1C0  
Téléphone: (709) 695-2168  
Télécopieur: (709) 695-7784  
Courriel: [notshippax@dfo-mpo.gc.ca](mailto:notshippax@dfo-mpo.gc.ca)  
Site Web: <http://www.ccg-gcc.gc.ca/f30407>

### Maritimes

\* Pêches et Océans Canada  
Garde côtière canadienne  
Centre SCTM de Sydney  
1190, Westmount Road  
SYDNEY, N.E. B1R 2J6  
Téléphone: (902) 564-7751 ou 1-800-686-8676  
Facsimilé: (902) 564-2446  
Courriel: [notshipssyd@mar.dfo-mpo.gc.ca](mailto:notshipssyd@mar.dfo-mpo.gc.ca)  
Site Web: <http://www.ccg-gcc.gc.ca/e0030406>

### Québec

\* Pêches et Océans Canada  
Garde côtière canadienne  
Centre SCTM de Les Escoumins  
5 rue Otis  
LES ESCOUMINS, QC  
G0T 1K0  
Téléphone: (418) 233-2308  
Facsimilé: (418) 233-3299  
Courriel: [Opsavis@dfo-mpo.gc.ca](mailto:Opsavis@dfo-mpo.gc.ca)  
Site Web: : <http://www.marinfo.gc.ca/>;  
<http://www.marinfo.gc.ca/fr/avisecrits/index.asp>  
Site Web: [www.ccg-gcc.gc.ca/fra/GCC/Accueil\\_notship](http://www.ccg-gcc.gc.ca/fra/GCC/Accueil_notship)

### Centre & Arctique

\* Pêches et Océans Canada  
Garde côtière canadienne  
Services de communications et trafic maritimes  
Bureau des Avis à la navigation série « C »  
401 rue King Ouest,  
PRESCOTT, ON K0E 1T0  
Téléphone: (613) 925 0666 ou 1-800-265-0237  
Facsimilé: (613) 925 4519  
Courriel: [NotshipC&A@DFO-MPO.GC.CA](mailto:NotshipC&A@DFO-MPO.GC.CA)  
Site Web: [http://www.ccg-gcc.gc.ca/fra/GCC/Accueil\\_notship](http://www.ccg-gcc.gc.ca/fra/GCC/Accueil_notship)

\* Pêches et Océans Canada  
Garde côtière canadienne  
Centre SCTM de Iqaluit  
Bureau des Avis à la navigation série « A » et série « H »  
Case postale 189  
IQALUIT, NU X0A 0H0  
Téléphone: (867) 979-5269  
Facsimilé: (867) 979-4264  
Courriel: [IQANORDREG@INNAV.GC.CA](mailto:IQANORDREG@INNAV.GC.CA)  
Site Web: [http://www.ccg-gcc.gc.ca/fra/GCC/Accueil\\_notship](http://www.ccg-gcc.gc.ca/fra/GCC/Accueil_notship)

\* Services disponibles en français et en anglais.

## INDEX

SERVICE HYDROGRAPHIQUE DU CANADA, AVIS AU SUJET DES ANNEXES GRAPHIQUES DES CARTES MARINES SHC. ....	1
SERVICE HYDROGRAPHIQUE DU CANADA - CORRECTIONS CUMULATIVES AUX CARTES.....	1
SERVICE HYDROGRAPHIQUE DU CANADA - DATES DE L'ÉDITION COURANTE DES CARTES. ....	1
SERVICE HYDROGRAPHIQUE DU CANADA, CARTES DU TYPE IMPRESSION SUR DEMANDE - UTILISATION ET SOINS À APPORTER. ....	1
SERVICE HYDROGRAPHIQUE DU CANADA, TRANSPORTS CANADA SÉCURITÉ DE LA NAVIGATION - SÉVCM.....	2
FUSION DES CENTRES DES SERVICES DE COMMUNICATION ET DE TRAFFIC MARITIMES (SCTM) .....	2
PUBLICATION DE LA GARDE CÔTIÈRE CANADIENNE - MODIFICATIONS AUX AIDES RADIO À LA NAVIGATION MARITIME (ATLANTIQUE, SAINT-LAURENT, GRANDS LACS, LAC WINNIPEG ET L'ARCTIQUE) PUBLICATION DE 2014.....	2
ERRATUM: RÉFÉRENCE AVIS 710(P)/2014 ET AVIS 711(P)/2014.....	3
*801 PARC MARIN DU SAGUENAY–SAINT-LAURENT ET EAUX AVOISINANTES - PROTECTION DES BALEINES..	3
*802 SERVICE HYDROGRAPHIQUE DU CANADA - CARTES MARINES.....	4
*803 SERVICE HYDROGRAPHIQUE DU CANADA - CARTES ÉLECTRONIQUES DE NAVIGATION .....	5
*804 SERVICE HYDROGRAPHIQUE DU CANADA - CARTES MARINES ÉLECTRONIQUES MATRICIELLES (BSB V4) .....	5
*805 SERVICE HYDROGRAPHIQUE DU CANADA – INSTRUCTIONS NAUTIQUES – CEN 307 — NORTH CHANNEL (LAC HURON), PREMIÈRE ÉDITION, 2000 EST MAINTENANT OFFERT EN PUBLICATION IMPRESSION SUR DEMANDE (ISD).....	5
*806 TRANSPORT CANADA - BULLETINS DE LA SÉCURITÉ DES NAVIRES.....	5
*807 PUBLICATIONS DE LA GARDE CÔTIÈRE CANADIENNE - NOUVELLE ÉDITION DE LA PUBLICATION DES AIDES RADIO À LA NAVIGATION MARITIME (ATLANTIQUE, SAINT-LAURENT, GRANDS LACS, LAC WINNIPEG ET L'ARCTIQUE) – 2014. ....	6
*808 SYDNEY HARBOUR – BOUÉE LUMINEUSE ENLEVÉE.....	6
809 SYDNEY HARBOUR – BOUÉE LUMINEUSE ENLEVÉE.....	6
*810(P) LOCKEPORT TO/À CAPE SABLE - SIGNAL DE BRUME À ÊTRE SUPPRIMÉ.....	6
*811(P) HAMILTON SOUND, EASTERN PORTION / PARTIE EST - SIGNAL DE BRUME À ÊTRE SUPPRIMÉ.....	7
*812(P) INDIAN BAY TO/À WADHAM ISLANDS- SIGNAL DE BRUME À ÊTRE SUPPRIMÉ.....	7

INDEX NUMÉRIQUE DES CARTES CANADIENNES EN CAUSE					
No de la carte	Page	No de la carte	Page	No de la carte	Page
1311	8	4913	19		
1312	8	5051	4		
1313	8-10	5367	16		
1314	10-12	5452	20		
2250	12,13	7220	20		
2283	13,14	7750	20		
3939	4				
4026	4				
4114	14				
4115	15				
4118	15				
4237	15				
4241	6				
4266	6,15				
4275	4				
4277	16				
4335	16				
4367	16				
4385	16				
4466	17				
4530	7				
4825	18				
4846	18				
4847	18				
4848	19				
4857	19				
4911	19				

**PARTIE 1**  
**RENSEIGNEMENTS GÉNÉRAUX ET SUR LA SÉCURITÉ**

**SERVICE HYDROGRAPHIQUE DU CANADA, AVIS AU SUJET DES ANNEXES GRAPHIQUES DES CARTES MARINES SHC.**

Les annexes graphiques en couleurs Web sont mises gratuitement à disposition du navigateur. Étant donné la bonne qualité de la plupart des imprimantes, l'impression des annexes graphiques devrait être de bon niveau. Les annexes graphiques seront disponibles en temps réel et dans le monde entier.

Le SHC répondra volontiers à vos commentaires sur ce service que vous pourrez faire parvenir à [shcinfo@dfo-mpo.gc.ca](mailto:shcinfo@dfo-mpo.gc.ca)

**SERVICE HYDROGRAPHIQUE DU CANADA - CORRECTIONS CUMULATIVES AUX CARTES.**

Le cumulatif des avis de corrections cartographiques est désormais accessible à <http://www.notmar.gc.ca/rechercher/notmar-fra.php>

**SERVICE HYDROGRAPHIQUE DU CANADA - DATES DE L'ÉDITION COURANTE DES CARTES.**

**ÉDITIONS DES CARTES**

Les trois termes définis ci-dessous sont utilisés pour indiquer le genre de publication.

**CARTE NOUVELLE - "NEWCHT"**

La première publication d'une carte marine canadienne couvrant une zone qui n'avait pas encore été représentée à l'échelle indiquée ou couvrant une zone différente de celle couverte par une carte existante.

**NOUVELLE ÉDITION - "NEWEDT"**

Nouvelle édition d'une carte existante, contenant des modifications essentielles pour la navigation en plus de celles signalées dans les Avis aux navigateurs, et annulant par conséquent les éditions en service.

**RÉIMPRESSIONS**

Un nouveau tirage de l'édition en vigueur d'une carte sur laquelle aucune modification importante pour la navigation n'a été incorporée à l'exception de celles diffusées préalablement dans les Avis aux navigateurs. Elle peut faire également l'objet de modifications provenant d'autres sources mais qui ne sont pas considérées comme essentielles à la navigation. Les tirages antérieurs de la même édition restent toujours en vigueur.

Les dates courantes d'édition des cartes peuvent être consultées à <http://www.chs-shc.gc.ca/charts-cartes/paper-papier/index-fra.asp>

**SERVICE HYDROGRAPHIQUE DU CANADA, CARTES DU TYPE IMPRESSION SUR DEMANDE - UTILISATION ET SOINS À APPORTER.**

**Contexte**

Le Service hydrographique du Canada (SHC) met à la disposition du public des cartes marines comme moyen d'assurer une navigation sécuritaire tout en considérant les impératifs financiers. Par conséquent, le SHC poursuit l'extension de son portfolio de cartes à impression sur demande (ISD). Ces cartes sont facilement reconnaissables à leur papier plus blanc et à l'écusson coloré du Service hydrographique du Canada. Cette nouvelle technologie permet au SHC d'imprimer ses cartes de manière plus efficace, tout en améliorant le contenu grâce à la rapidité avec laquelle on peut ajouter de nouvelles et importantes informations. La technologie ISD permet d'offrir aux clients des cartes mises à jour et sans le cumul de corrections manuelles, ni d'annexes graphiques collées. De plus, cette technologie permet d'éviter l'épuisement de stock que l'on peut connaître avec la méthode d'impression lithographique et les méthodes d'entreposage conventionnelles. En cas d'urgence nationale, le SHC peut répondre adéquatement aux demandes des autorités en fournissant les meilleures informations disponibles et ce, en un minimum de temps.

**Soins à apporter à votre carte ISD**

Le SHC conseille vivement à ses clients de traiter les cartes ISD avec plus de soin que les cartes lithographiques conventionnelles. N'utilisez que des crayons à mine HB et exercez une pression modérée lors de l'inscription d'information sur les cartes ISD. Des tests ont révélés que l'utilisation d'une gomme à effacer particulière (de couleur dorée et de forme cubique) était plus efficace que tout autre produit. Cette gomme est également efficace sur les cartes marines imprimées selon le procédé lithographique.

**PARTIE 1**  
**RENSEIGNEMENTS GÉNÉRAUX ET SUR LA SÉCURITÉ**

**SERVICE HYDROGRAPHIQUE DU CANADA, TRANSPORTS CANADA SÉCURITÉ DE LA NAVIGATION - SÉVCM.**

Nous informons les navigateurs que le SÉVCM (ECDIS) pourrait ne pas afficher certains hauts-fonds lorsqu'il est utilisé en mode « affichage de base » ou « standard ». La planification de route et les alertes pour ces hauts-fonds pourraient ne pas s'activer. Afin d'assurer une navigation sécuritaire et afin d'obtenir la confirmation que la route planifiée est libre de tout danger, les navigateurs devraient effectuer une inspection visuelle de la route planifiée et de tout écart par rapport à cette dernière, à l'aide du SÉVCM (ECDIS) configuré de manière à afficher « toutes les données ».

Nous déconseillons aux navigateurs de se fier uniquement à la fonction de vérification de croisière automatisée.

**FUSION DES CENTRES DES SERVICES DE COMMUNICATION ET DE TRAFFIC MARITIMES (SCTM)**

La GCC procède actuellement à la fusion des centres de ses Services de communication et de trafic maritimes. Les changements qui en résultent doivent donner lieu à un groupe de 12 centres des SCTM situés de manière stratégique dans l'ensemble du pays. Les renseignements se rapportant à la fusion seront transmis aux clients par tous les moyens disponibles.

**Région de l'Atlantique**

Fermeture du centre des SCTM de St. John's. Les services seront assurés par le centre SCTM de Placentia.

Fermeture du centre des SCTM de Saint John (Fundy). Les services seront assurés par le centre SCTM de Halifax.

Fermeture du centre des SCTM de St. Anthony. Les services seront assurés par le centre SCTM de Labrador (Goose Bay).

**Région du Centre et de l'Arctique**

Fermeture du centre des SCTM de Montréal. Les services seront assurés par le centre SCTM de Québec.

Fermeture du centre des SCTM de Thunder Bay. Les services seront assurés par le centre SCTM de Sarnia.

Fermeture du centre des SCTM de Rivière-au-Renard. Les services seront assurés par le centre SCTM de Les Escoumins.

Il n'y aura pas de réduction du niveau de services des SCTM offerts aux clients. Les navigateurs doivent savoir que, en raison de la fusion, les coordonnées, la météo et autres calendriers de radiodiffusion maritime pertinents pourraient changer. Ces changements seront transmis par les ARNM à mesure qu'ils seront disponibles.

**Les navigateurs doivent vérifier auprès des ARNM souvent pour obtenir des mises à jour.**

**PUBLICATION DE LA GARDE CÔTIÈRE CANADIENNE - MODIFICATIONS AUX AIDES RADIO À LA NAVIGATION MARITIME (ATLANTIQUE, SAINT-LAURENT, GRANDS LACS, LAC WINNIPEG ET L'ARCTIQUE) PUBLICATION DE 2014.**

Partie I - page 3 de 10

**PRÉAVIS**

**1.8 Le service commercial de correspondance publique**

À compter du 1<sup>er</sup> janvier 2014, les modifications suivantes au service commercial de correspondance publique de la Garde côtière canadienne, fourni par des centres des Services de communications et de trafic maritimes désignés, prendront effet :

Toutes les communications navire-terre à longue distance seront gérées par le fournisseur de services téléphoniques habituel en tant qu'appels à frais virés.

Les personnes qui tenteront de faire des appels téléphoniques terre-navire devront passer par le centre des SCTM approprié qui se chargera d'établir la communication.

Les centres des SCTM fournissant un service commercial de correspondance publique apparaissent dans la partie 2 des Aides radio à la navigation maritime.



PARTIE 1  
RENSEIGNEMENTS GÉNÉRAUX ET SUR LA SÉCURITÉ

**ERRATUM: RÉFÉRENCE AVIS 710(P)/2014 ET AVIS 711(P)/2014**

**MODIFIER**

**Position:** LF 202 (44° 47' 17.1"N 65° 45' 34.6"W)

**POUR LIRE**

**Position:** LF 202 (44° **41'** 17.1"N 65° 45' 34.6"W)

**\*801 PARC MARIN DU SAGUENAY–SAINT-LAURENT ET EAUX AVOISINANTES - PROTECTION DES BALEINES.**

La région du parc marin du Saguenay–Saint-Laurent et des eaux avoisinantes est reconnue pour sa population résidente de bélugas, une espèce menacée, et la grande diversité de baleines qui y migrent, principalement entre avril et novembre, pour s'alimenter.

**MESURES DE PROTECTION RÉGLEMENTAIRES**

Toutes les espèces de baleines fréquentant le Saint-Laurent sont protégées en vertu du Règlement sur les mammifères marins, découlant de la Loi sur les pêches. Dans les limites du parc marin, des mesures spécifiques s'appliquent en vertu du Règlement sur les activités en mer dans le parc marin du Saguenay–Saint-Laurent, découlant de la Loi sur le parc marin du Saguenay – Saint-Laurent. Toute collision avec un mammifère marin à l'intérieur du parc marin doit obligatoirement être signalée sans délai à un garde de parc au 1-866-508-9888. Pour les collisions en dehors du parc marin ou pour toute autre situation concernant un mammifère marin mort ou en difficulté, contactez le réseau d'urgence au 1-877-722-5346 ou le canal 16. (voir section 5C de l'Édition annuelle avril 2014 à mars 2015 des avis aux navigateurs).

**MESURES DE PROTECTION VOLONTAIRES**

Mesures provisoires en vigueur du 1<sup>er</sup> mai au 31 octobre 2014

Ces mesures sont applicables au passage des navires marchands et de croisière entre pointe à Boisvert et cap de la Tête au Chien pour prévenir les collisions avec les baleines (voir lien ci-dessous pour la carte). Ces mesures doivent être envisagées seulement lorsqu'elles ne causent aucun préjudice à la sécurité de la navigation.

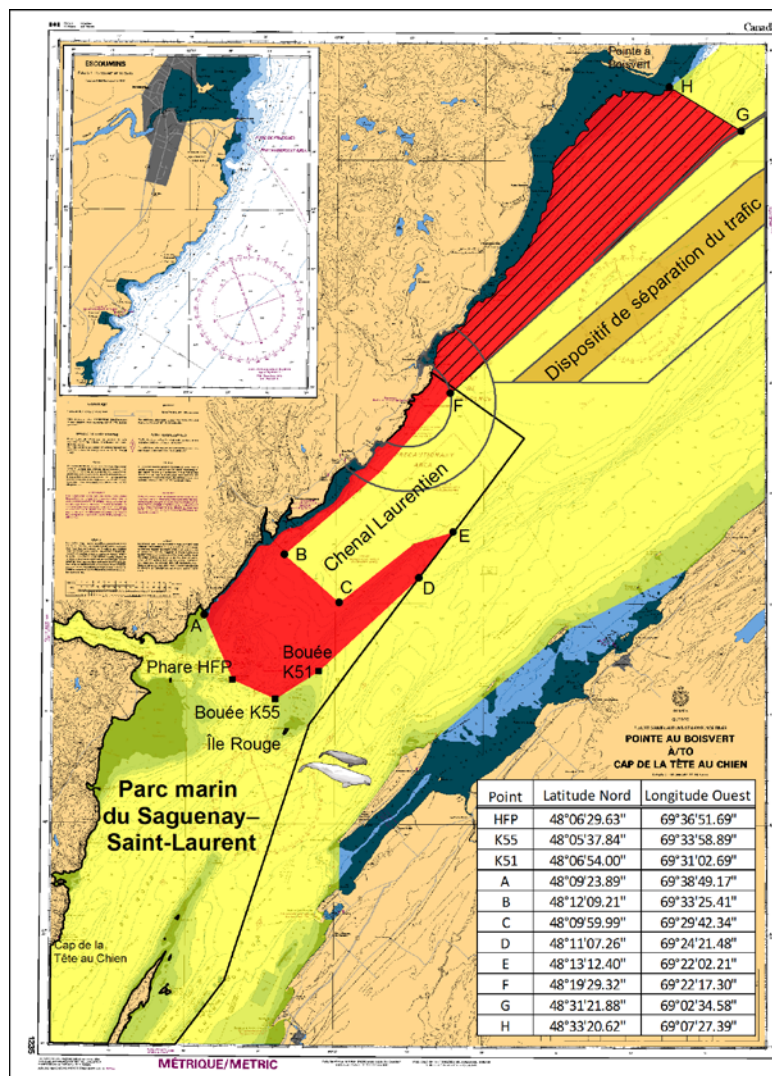
**Aire de vigilance (aire jaune)** : Afin de réduire les risques de collisions avec les rorquals pouvant être présents dans l'ensemble de l'aire, une vigilance accrue des navigateurs dans ce secteur est essentielle. Il est recommandé de mettre en poste une vigie afin d'accroître les possibilités de voir les animaux et ainsi prendre les mesures d'évitement nécessaires. S'il n'est pas possible de contourner les rorquals, ralentir et attendre que les animaux soient à une distance de plus de 400 mètres (0.215 mille marin) avant de reprendre de la vitesse. La nuit, les animaux sont difficilement visibles : une prudence accrue est donc recommandée.

**Aire de ralentissement à 10 nœuds (aire rouge)** : Afin de réduire les risques de collisions avec des rorquals dans cette aire d'alimentation, il est recommandé de réduire la vitesse sur l'eau du navire à un maximum de 10 nœuds dans l'aire de ralentissement et de mettre en poste une vigie. Le passage dans le chenal Laurentien au nord de l'île Rouge est recommandé pour minimiser l'impact du bruit dans un secteur sensible, au sud de cette île, hautement fréquenté par les troupeaux de bélugas composés de femelles et de jeunes.

**Aire à éviter (aire rouge hachurée)** : Afin de réduire le bruit et les risques de collision avec des rorquals, les navires devraient éviter de passer dans cette aire fortement utilisée par les rorquals bleus, une espèce en voie de disparition. Si le passage dans l'aire ne peut être évité, réduire la vitesse sur l'eau du navire à un maximum de 10 nœuds.

**Voir la carte suivante:**

**PARTIE 1**  
**RENSEIGNEMENTS GÉNÉRAUX ET SUR LA SÉCURITÉ**



**Mesures de protection volontaires  
pour réduire les risques de  
collisions avec les rorquals  
et minimiser l'impact du bruit  
sur les bélugas**

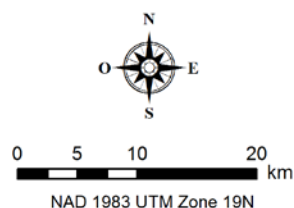
Mesures provisoires en vigueur  
du 1<sup>er</sup> mai au 31 octobre 2014

- Aire de vigilance**  
Présence de rorquals et de bélugas
- Aire de ralentissement à 10 nœuds\***  
Aire importante pour l'alimentation des rorquals
- Aire à éviter; si impossible, réduire la vitesse à 10 nœuds\***  
Aire importante pour le rorqual bleu

Secteur sensible hautement fréquenté par  
des troupes de bélugas composés de  
femelles et de jeunes

**Il est recommandé de naviguer dans le  
canal au nord de l'île Rouge**

\* 10 nœuds réfère à la vitesse sur l'eau



**\*802 SERVICE HYDROGRAPHIQUE DU CANADA - CARTES MARINES**

CARTES	TITRE & MATIÈRES	ÉCHELLE	DATE D'ÉDITION	CAT#	PRIX
<b>Nouvelle édition</b>					
3939	Fisher Channel to/à Seaforth Channel and/et Dean Channel	1:40000	01-AOÛT-2014	2	20.00
4026	Havre Saint-Pierre et/and Cap des Rosiers à/to Pointe des Monts	1:300000	23-MAI-2014	1	20.00
4275	St. Peters Bay	1:20000	28-MARS-2014	1	20.00
5051	Nunaksuk Island to/à Calf Cow and/et Bull Islands	1:60000	25-AVR-2014	1	20.00

**PARTIE 1**  
**RENSEIGNEMENTS GÉNÉRAUX ET SUR LA SÉCURITÉ**

**\*803 SERVICE HYDROGRAPHIQUE DU CANADA - CARTES ÉLECTRONIQUES DE NAVIGATION**

NOUVEAUX PRODUITS	
NUMERO CEN S-57	TITRE DE LA CARTE
CA376691	Cape George to/à Pictou
CA576692	Ballantynes Cove Wharf/Quai
CA576693	Cribbons Point Wharf/Quai
CA576694	Arisaig Wharf/Quai
CA576695	Lismore Wharf/Quai
<b>Retirées en permanence</b>	
CA573309	Parry Sound Harbour
CA573310	Rose Island Channel

**\*804 SERVICE HYDROGRAPHIQUE DU CANADA - CARTES MARINES ÉLECTRONIQUES MATRICIELLES (BSB V4)**

CARTES	TITRE & MATIÈRES	ÉCHELLE	DATE D'ÉDITION
<b>Carte nouvelle</b>			
R/M1201	Saint-Fulgence à/to Saguenay	1:15000	07-FÉV-2014
R/M1360	Lac Memphrémagog	1:30000	23-MAI-2014
R/M4404	Cape George to/à Pictou	1:75888	28-FÉV-2014
<b>Nouvelle édition</b>			
R/M2250	Bruce Mines to/à Sugar Island	1:25000	28-FÉV-2014
R/M3936	Fitz Hugh Sound to/à Lama Passage	1:40000	21-MARS-2014
R/M4025	Cap Whittle à/to Havre-Saint-Pierre et/and Île d'Anticosti	1:300000	28-MARS-2014
R/M4266	Sydney Harbour	1:20000	28-FÉV-2014
R/M4275	St. Peters Bay	1:20000	28-MARS-2014
R/M5051	Nunaksuk Island to/à Calf Cow and/et Bull Islands	1:60000	25-AVR-2014
R/M7950	Jones Sound, Norwegian Bay and Queens Channel	1:500000	21-JUIN-2013

**\*805 SERVICE HYDROGRAPHIQUE DU CANADA – INSTRUCTIONS NAUTIQUES – CEN 307 — NORTH CHANNEL (LAC HURON), PREMIÈRE ÉDITION, 2000 EST MAINTENANT OFFERT EN PUBLICATION IMPRESSION SUR DEMANDE (ISD).**

Le fascicule des Instructions nautiques **CEN 307 — North Channel (lac Huron), première édition, 2000** est maintenant offert en publication impression sur demande (ISD). Les fascicules ISD sont mis à jour à l'aide des Avis aux navigateurs jusqu'à la date d'impression. Ainsi, la version ISD du fascicule CEN 307 comprend quelque 147 Avis aux navigateurs émis depuis 2000 qui, auparavant, devaient être ajoutés à la main. Le Service hydrographique du Canada (SHC) convertit toutes ses Instructions nautiques en format ISD en raison des nombreuses demandes reçues en ce sens et formulées lors de l'initiative entreprise sur les normes de service. Pour vous procurer un nouvel exemplaire, veuillez communiquer avec les dépositaires autorisés du SHC.

Veuillez noter que bien qu'il s'agisse d'une nouvelle présentation du fascicule, le contenu reste le même, à l'exception des Avis aux navigateurs qui y sont compris jusqu'à la date d'impression.

**\*806 TRANSPORT CANADA - BULLETINS DE LA SÉCURITÉ DES NAVIRES.**

Ceci est pour vous informer qu'un nouveau **Bulletin de la sécurité des navires** a été récemment modifié et publié sur le site Web de Transports Canada à [www.tc.gc.ca/bsn-ssb/](http://www.tc.gc.ca/bsn-ssb/).

Pour consulter ou télécharger le bulletin, s'il vous plaît cliquer sur le lien ci-dessous :

- [Bulletin No. 04/2014](#) – Rappel de sécurité concernant les radiobalises de localisation des sinistres de marque GME fonctionnant à 406 MHz (modification 2014-08-08) SGDDI N° : 9175296

PARTIE 1  
RENSEIGNEMENTS GÉNÉRAUX ET SUR LA SÉCURITÉ

Noter : Inscrivez-vous au [bulletin électronique](#) pour recevoir un avis par courriel chaque fois qu'un nouveau Bulletin de la sécurité des navires est publié sur notre site Web.

Contactez-nous au : [securitemaritime-marinesafety@tc.gc.ca](mailto:securitemaritime-marinesafety@tc.gc.ca) ou 1-855-859-3123 (Sans frais)

**\*807 PUBLICATIONS DE LA GARDE CÔTIÈRE CANADIENNE - NOUVELLE ÉDITION DE LA PUBLICATION DES AIDES RADIO À LA NAVIGATION MARITIME (ATLANTIQUE, SAINT-LAURENT, GRANDS LACS, LAC WINNIPEG ET L'ARCTIQUE) – 2014.**

L'édition 2014 de la publication des *Aides radio à la navigation maritime (Atlantique, Saint-Laurent, Grands Lacs, Lac Winnipeg et l'Arctique)* peut maintenant être téléchargée gratuitement à partir du site Web *Services de communications et de trafic maritimes SCTM* à la page suivante :

<http://www.ccg-gcc.gc.ca/Communications-Marines/Accueil>

La version papier de cette publication n'est plus vendue.

Les modifications apportées à cette publication sont publiées par radiodiffusion (Avis à la navigation) et/ou dans la partie 3 de l'édition mensuelle des Avis aux navigateurs [www.notmar.gc.ca](http://www.notmar.gc.ca)

L'édition 2014 contient les mises à jour jusqu'au 25 juillet 2014. Elle remplace l'édition 2013.

**\*808 SYDNEY HARBOUR – BOUÉE LUMINEUSE ENLEVÉE.**

Référence: Avis 608(P)/2012 est annulé. (Carte 4266)

(G2014062)

**\*809 SYDNEY HARBOUR – BOUÉE LUMINEUSE ENLEVÉE.**

Référence: Avis 609(P)/2012 est annulé. (Carte 4266)

(G2014063)

**\*810(P) LOCKEPORT TO/À CAPE SABLE - SIGNAL DE BRUME À ÊTRE SUPPRIMÉ.**

Référence: Carte: 4241

La Garde côtière canadienne se propose d'abandonner de façon permanente l'aide à la navigation suivante:

Le Signal de brume Baccaro Point LF 336 (43° 26' 59"N 65° 28' 15"W).

Tous les navigateurs et toutes les personnes intéressées sont priées de présenter leurs observations dans les trois mois suivant la date de publication du présent Avis, à

Surintendant Intérimaire  
Aides à la navigation et Voies navigables,  
Garde côtière canadienne,  
Boîte postale 5667,  
St. John's, T-N,  
A1C 5X1

Téléphone: 709-772-5195

Courriel: [Renee.Pope@dfo-mpo.gc.ca](mailto:Renee.Pope@dfo-mpo.gc.ca)

Elles devront exposer les faits sur lesquels se fondent leurs objections et donner à l'appui les renseignements ayant trait à la sécurité, au commerce et au bien public.

(F2014-025)

PARTIE 1  
RENSEIGNEMENTS GÉNÉRAUX ET SUR LA SÉCURITÉ

**\*811(P) HAMILTON SOUND, EASTERN PORTION / PARTIE EST - SIGNAL DE BRUME À ÊTRE SUPPRIMÉ.**

Référence: Carte: 4530

La Garde côtière canadienne se propose d'abandonner de façon permanente l'aide à la navigation suivante:

Le Signal de brume Peckford Island LF 395 (49° 31' 49.6"N 53° 51' 04.8"W).

Tous les navigateurs et toutes les personnes intéressées sont priées de présenter leurs observations dans les trois mois suivant la date de publication du présent Avis, à

Surintendant Intérimaire  
Aides à la navigation et Voies navigables,  
Garde côtière canadienne,  
Boîte postale 5667,  
St. John's, T-N,  
A1C 5X1

Téléphone: 709-772-5195

Courriel: [Renee.Pope@dfo-mpo.gc.ca](mailto:Renee.Pope@dfo-mpo.gc.ca)

Elles devront exposer les faits sur lesquels se fondent leurs objections et donner à l'appui les renseignements ayant trait à la sécurité, au commerce et au bien public.

(N2014-039)

**\*812(P) INDIAN BAY TO/À WADHAM ISLANDS - SIGNAL DE BRUME À ÊTRE SUPPRIMÉ.**

Référence: Carte: 4857

La Garde côtière canadienne se propose d'abandonner de façon permanente l'aide à la navigation suivante:

Le Signal de brume Cabot Islands LF 406 (49° 10' 28.1"N 53° 22' 03.3"W).

Tous les navigateurs et toutes les personnes intéressées sont priées de présenter leurs observations dans les trois mois suivant la date de publication du présent Avis, à

Surintendant Intérimaire  
Aides à la navigation et Voies navigables,  
Garde côtière canadienne,  
Boîte postale 5667,  
St. John's, T-N,  
A1C 5X1

Téléphone: 709-772-5195

Courriel: [Renee.Pope@dfo-mpo.gc.ca](mailto:Renee.Pope@dfo-mpo.gc.ca)

Elles devront exposer les faits sur lesquels se fondent leurs objections et donner à l'appui les renseignements ayant trait à la sécurité, au commerce et au bien public.

(N2014-040)

**Avis aux Navigateurs - Édition Mensuelle de l'Est  
Édition 08/2014**

**PARTIE 2  
CORRECTIONS AUX CARTES**

**1311 - Sorel-Tracy à/to Varennes - Nouvelle édition - 19-SEPT-2013 - NAD 1983**

08-AOÛT-2014

LNMD. 18-JUIL-2014

Rayer la profondeur de 4 mètres 6 décimètres  
(Voir la carte n° 1, I10)

46°04'07.9"N 073°05'19.6"W

Cet avis touche la Carte Électronique de Navigation: CA479129

*MPO(6408908-04)*

Porter une profondeur de 3 mètres 5 décimètres  
(Voir la carte n° 1, I10)

46°04'09.4"N 073°05'18.8"W

Cet avis touche la Carte Électronique de Navigation: CA479129

*MPO(6408908-05)*

**1312 - Lac Saint-Pierre - Nouvelle édition - 24-MAI-2013 - NAD 1983**

08-AOÛT-2014

LNMD. 18-JUIL-2014

Remplacer la bouée espar d'avertissement lumineuse jaune FI Y, marquée LAC par la  
bouée charpente d'avertissement lumineuse jaune FI Y, marquée LAC  
(Voir la carte n° 1, Qm, Q23)

46°16'03.1"N 072°41'43.4"W

Cet avis touche la Carte Électronique de Navigation: CA479129

*(Q2014019) LF(2123.5) MPO(6408901-01)*

Remplacer l'épave Wk avec une profondeur connue de 2 mètres 4 décimètres, par une  
épave Wk avec une profondeur connue de 2 mètres 3 décimètres  
(Voir la carte n° 1, K26)

46°04'16.8"N 073°04'43.5"W

Cet avis touche la Carte Électronique de Navigation: CA479129

*MPO(6408908-01)*

Rayer la profondeur de 0 mètre 7 décimètres  
(Voir la carte n° 1, I10)

46°04'12.4"N 073°04'25.6"W

Cet avis touche la Carte Électronique de Navigation: CA479129

*MPO(6408908-02)*

Porter une épave Wk avec une profondeur connue de 0 mètre 8 décimètres  
(Voir la carte n° 1, K26)

46°04'12.0"N 073°04'25.6"W

Cet avis touche la Carte Électronique de Navigation: CA479129

*MPO(6408908-03)*

Rayer la profondeur de 4 mètres 6 décimètres  
(Voir la carte n° 1, I10)

46°04'07.9"N 073°05'19.6"W

Cet avis touche la Carte Électronique de Navigation: CA479129

*MPO(6408908-04)*

Porter une profondeur de 3 mètres 5 décimètres  
(Voir la carte n° 1, I10)

46°04'09.4"N 073°05'18.8"W

Cet avis touche la Carte Électronique de Navigation: CA479129

*MPO(6408908-05)*

**1313 - Batiscan au/to Lac Saint-Pierre - Nouvelle édition - 07-JUIN-2013 - NAD 1983**

22-AOÛT-2014

LNMD. 08-AOÛT-2014

Modifier la hauteur libre de 32 mètres, pour lire 3 mètres 2 décimètres  
(Voir la carte n° 1, D20)

46°21'16.5"N 072°26'19.8"W

*MPO(6408946-07)*

**Avis aux Navigateurs - Édition Mensuelle de l'Est**  
**Édition 08/2014**

**PARTIE 2**  
**CORRECTIONS AUX CARTES**

Modifier	la hauteur libre de 41 mètres, pour lire 4 mètres 1 décimètre (Voir la carte n° 1, D20)	46°23'01.4"N 072°20'15.5"W  <i>MPO(6408946-08)</i>
Modifier	la hauteur libre de 43 mètres, pour lire 4 mètres 3 décimètres (Voir la carte n° 1, D20)	46°27'08.4"N 072°17'02.1"W  <i>MPO(6408946-09)</i>
Modifier	la hauteur libre de 87 mètres, pour lire 8 mètres 7 décimètres (Voir la carte n° 1, D20)	46°27'00.4"N 072°16'49.0"W  <i>MPO(6408946-10)</i>
Modifier	la hauteur libre de 85 mètres, pour lire 8 mètres 5 décimètres (Voir la carte n° 1, D20)	46°26'20.2"N 072°13'25.7"W  <i>MPO(6408946-11)</i>
08-AOÛT-2014		LNMD. 27-DÉC-2013
Remplacer	la bouée espar d'avertissement lumineuse jaune FI Y, marquée LAC par une bouée charpente d'avertissement lumineuse jaune FI Y, marquée LAC (Voir la carte n° 1, Qm, Q23) Cet avis touche la Carte Électronique de Navigation: CA479129	46°16'03.1"N 072°41'43.4"W  <i>(Q2014019) LF(2123.5) MPO(6408901-01)</i>
<b>1313 - Port de Trois-Rivières - Nouvelle édition - 07-JUIN-2013 - NAD 1983</b>		
29-AOÛT-2014		LNMD. 22-AOÛT-2014
Rayer	la profondeur de 9 mètres 5 décimètres (Voir la carte n° 1, I10) Cet avis touche la Carte Électronique de Navigation: CA579015	46°20'41.5"N 072°31'53.8"W  <i>MPO(6408944-16)</i>
Porter	une profondeur de 8 mètres 8 décimètres (Voir la carte n° 1, I10) Cet avis touche la Carte Électronique de Navigation: CA579015	46°20'41.2"N 072°31'54.2"W  <i>MPO(6408944-17)</i>
Modifier	10,8 m (2010) pour lire 10,4 m (2013) (Voir la carte n° 1, I22) Cet avis touche la Carte Électronique de Navigation: CA579015	46°20'03.5"N 072°32'35.0"W  <i>MPO(6408944-18)</i>
22-AOÛT-2014		LNMD. 08-AOÛT-2014
Modifier	la hauteur libre de 35 mètres, pour lire 3 mètres 5 décimètres (Voir la carte n° 1, D20)	46°21'46.6"N 072°31'54.4"W  <i>MPO(6408946-01)</i>
Modifier	la hauteur libre de 38 mètres, pour lire 3 mètres 8 décimètres (Voir la carte n° 1, D20)	46°21'35.5"N 072°32'08.8"W  <i>MPO(6408946-02)</i>
Modifier	la hauteur libre de 17 mètres, pour lire 1 mètre 7 décimètres (Voir la carte n° 1, D20)	46°21'29.3"N 072°31'29.8"W  <i>MPO(6408946-03)</i>

**Avis aux Navigateurs - Édition Mensuelle de l'Est  
Édition 08/2014**

**PARTIE 2  
CORRECTIONS AUX CARTES**

Modifier	la hauteur libre de 72 mètres, pour lire 7 mètres 2 décimètres (Voir la carte n° 1, D20)	46°21'26.5"N 072°31'26.6"W  <i>MPO(6408946-04)</i>
Modifier	la hauteur libre de 37 mètres, pour lire 3 mètres 7 décimètres (Voir la carte n° 1, D20)	46°21'24.1"N 072°31'36.2"W  <i>MPO(6408946-05)</i>
Modifier	la hauteur libre de 65 mètres, pour lire 6 mètres 5 décimètres (Voir la carte n° 1, D20)	46°21'14.1"N 072°31'29.2"W  <i>MPO(6408946-06)</i>
<b>1314 - Donnacona à/to Batiscan - Nouvelle édition - 21-JUIN-2013 - NAD 1983</b>		
29-AOÛT-2014		LNMD. 22-AOÛT-2014
Déplacer	la bouée charpente de bâbord lumineuse verte Q G, marquée Q61 (Voir la carte n° 1, Qg, Q23)	de 46°40'40.1"N 071°51'05.4"W  à 46°40'37.5"N 071°50'58.2"W  <i>(Q2014031) LF(1993) MPO(6408930-01)</i>
Cet avis touche la Carte Électronique de Navigation: CA479017		
Déplacer	la bouée charpente de bâbord lumineuse verte Q G, marquée Q65 (Voir la carte n° 1, Qg, Q23)	de 46°40'07.9"N 071°53'02.1"W  à 46°40'23.7"N 071°52'44.3"W  <i>(Q2014032) LF(1999.5) MPO(6408931-01)</i>
Cet avis touche la Carte Électronique de Navigation: CA479017		
Déplacer	la bouée espar de bâbord lumineuse verte FI G, marquée Q63 (Voir la carte n° 1, Qg, Q24)	de 46°40'32.4"N 071°52'27.1"W  à 46°40'40.6"N 071°51'40.2"W  <i>(Q2014033) LF(1994) MPO(6408932-01)</i>
Cet avis touche la Carte Électronique de Navigation: CA479017		
Porter	une profondeur de 7 mètres 1 décimètre (Voir la carte n° 1, I10) Cet avis touche la Carte Électronique de Navigation: CA479017	46°35'22.5"N 072°00'48.9"W  <i>MPO(6408944-01)</i>
Rayer	la profondeur de 13 mètres 4 décimètres (Voir la carte n° 1, I10) Cet avis touche la Carte Électronique de Navigation: CA479017	46°34'53.6"N 072°02'00.3"W  <i>MPO(6408944-02)</i>
Porter	une profondeur de 12 mètres 6 décimètres (Voir la carte n° 1, I10) Cet avis touche la Carte Électronique de Navigation: CA479017	46°34'53.6"N 072°02'00.3"W  <i>MPO(6408944-03)</i>
Porter	une profondeur de 9 mètres 1 décimètre (Voir la carte n° 1, I10) Cet avis touche la Carte Électronique de Navigation: CA479017	46°34'48.0"N 072°02'15.1"W  <i>MPO(6408944-04)</i>



**Avis aux Navigateurs - Édition Mensuelle de l'Est  
Édition 08/2014**

**PARTIE 2  
CORRECTIONS AUX CARTES**

Rayer	la profondeur de 6 mètres 6 décimètres (Voir la carte n° 1, I10) Cet avis touche la Carte Électronique de Navigation: CA479017	46°34'44.3"N 072°02'13.0"W  <i>MPO(6408944-05)</i>
Porter	une profondeur de 6 mètres 3 décimètres (Voir la carte n° 1, I10) Cet avis touche la Carte Électronique de Navigation: CA479017	46°34'44.3"N 072°02'13.0"W  <i>MPO(6408944-06)</i>
Porter	une profondeur de 6 mètres 5 décimètres (Voir la carte n° 1, I10) Cet avis touche la Carte Électronique de Navigation: CA479017, CA579142	46°33'49.8"N 072°06'17.4"W  <i>MPO(6408944-07)</i>
Rayer	la profondeur de 3 mètres 8 décimètres (Voir la carte n° 1, I10) Cet avis touche la Carte Électronique de Navigation: CA479017	46°33'58.3"N 072°06'46.3"W  <i>MPO(6408944-08)</i>
Porter	une profondeur de 3 mètres 4 décimètres (Voir la carte n° 1, I10) Cet avis touche la Carte Électronique de Navigation: CA479017	46°33'58.3"N 072°06'46.3"W  <i>MPO(6408944-09)</i>
Rayer	la profondeur de 13 mètres 5 décimètres (Voir la carte n° 1, I10) Cet avis touche la Carte Électronique de Navigation: CA479017	46°33'18.1"N 072°08'51.3"W  <i>MPO(6408944-10)</i>
Porter	une profondeur de 12 mètres 7 décimètres (Voir la carte n° 1, I10) Cet avis touche la Carte Électronique de Navigation: CA479017	46°33'19.3"N 072°08'48.2"W  <i>MPO(6408944-11)</i>
Porter	une profondeur de 7 mètres 6 décimètres (Voir la carte n° 1, I10) Cet avis touche la Carte Électronique de Navigation: CA479017	46°33'05.4"N 072°09'11.2"W  <i>MPO(6408944-12)</i>
Porter	une profondeur de 4 mètres 1 décimètre (Voir la carte n° 1, I10) Cet avis touche la Carte Électronique de Navigation: CA479017	46°32'10.7"N 072°10'40.0"W  <i>MPO(6408944-13)</i>
Rayer	la profondeur de 5 mètres 9 décimètres (Voir la carte n° 1, I10) Cet avis touche la Carte Électronique de Navigation: CA479017	46°31'41.0"N 072°11'46.1"W  <i>MPO(6408944-14)</i>
Porter	une profondeur de 5 mètres 7 décimètres (Voir la carte n° 1, I10) Cet avis touche la Carte Électronique de Navigation: CA479017	46°31'40.4"N 072°11'47.3"W  <i>MPO(6408944-15)</i>

**Avis aux Navigateurs - Édition Mensuelle de l'Est  
Édition 08/2014**

**PARTIE 2  
CORRECTIONS AUX CARTES**

22-AOÛT-2014

LNMD. 04-JUIL-2014

Modifier	la hauteur libre de 85 mètres, pour lire 8 mètres 5 décimètres (Voir la carte n° 1, D20)	46°26'20.2"N 072°13'25.7"W  <i>MPO(6408946-11)</i>
Modifier	la hauteur libre de 55 mètres, pour lire 5 mètres 5 décimètres (Voir la carte n° 1, D20)	46°31'08.0"N 072°14'41.1"W  <i>MPO(6408946-12)</i>
Modifier	la hauteur libre de 58 mètres, pour lire 5 mètres 8 décimètres (Voir la carte n° 1, D20)	46°31'25.6"N 072°15'12.8"W  <i>MPO(6408946-13)</i>
Modifier	la hauteur libre de 37 mètres, pour lire 3 mètres 7 décimètres (Voir la carte n° 1, D20)	46°34'18.3"N 072°12'35.1"W  <i>MPO(6408946-14)</i>
Modifier	la hauteur libre de 58 mètres, pour lire 5 mètres 8 décimètres (Voir la carte n° 1, D20)	46°34'29.2"N 072°12'34.9"W  <i>MPO(6408946-15)</i>
Modifier	la hauteur libre de 45 mètres, pour lire 4 mètres 5 décimètres (Voir la carte n° 1, D20)	46°34'17.0"N 071°59'33.4"W  <i>MPO(6408946-16)</i>
Modifier	la hauteur libre de 58 mètres, pour lire 5 mètres 8 décimètres (Voir la carte n° 1, D20)	46°34'28.6"N 071°59'35.6"W  <i>MPO(6408946-17)</i>
Modifier	la hauteur libre de 76 mètres, pour lire 7 mètres 6 décimètres (Voir la carte n° 1, D20)	46°41'28.6"N 071°52'57.9"W  <i>MPO(6408946-18)</i>
Modifier	la hauteur libre de 49 mètres, pour lire 4 mètres 9 décimètres (Voir la carte n° 1, D20)	46°41'33.1"N 071°52'41.7"W  <i>MPO(6408946-19)</i>
Modifier	la hauteur libre de 52 mètres, pour lire 5 mètres 2 décimètres (Voir la carte n° 1, D20)	46°33'33.2"N 072°11'09.9"W  <i>MPO(6408946-20)</i>

**2250 - Bruce Mines to/à Sugar Island - Nouvelle édition - 28-FÉVR-2014 - Wgs84**  
29-AOÛT-2014

Modifier	la hauteur libre de 5.5 mètres, pour lire 5 mètres 5 décimètres (Voir la carte n° 1, D20) Remarque: Sur l'édition du 28-Fév-2014, le point décimal pour la hauteur libre de 5,5 mètres, est trop petit et mal positionné	46°14'56.0"N 084°06'35.3"W  <i>MPO(6603996-01)</i>
----------	--	--

**Avis aux Navigateurs - Édition Mensuelle de l'Est  
Édition 08/2014**

**PARTIE 2  
CORRECTIONS AUX CARTES**

Modifier	la hauteur libre de 7.6 mètres, pour lire 7 mètres 6 décimètres (Voir la carte n° 1, D20) Remarque: Sur l'édition du 28-Fév-2014, le point décimal pour la hauteur libre de 7'6 mètres, est trop petit et mal positionné	46°18'04.1"N 084°00'44.1"W
----------	--	----------------------------

*MPO(6603996-02)*

Modifier	la hauteur libre de 8.8 mètres, pour lire 8 mètres 8 décimètres (Voir la carte n° 1, D20) Remarque: Sur l'édition du 28-Fév-2014, le point décimal pour la hauteur libre de 8,8 mètres, est trop petit et mal positionné	46°17'56.6"N 084°00'35.5"W
----------	--	----------------------------

*MPO(6603996-03)*

Modifier	la hauteur libre de 2.6 mètres, pour lire 2 mètres 6 décimètres (Voir la carte n° 1, D20) Remarque: Sur l'édition du 28-Fév-2014, le point décimal pour la hauteur libre de 2,6 mètres, est trop petit et mal positionné	46°17'53.7"N 083°57'33.1"W
----------	--	----------------------------

*MPO(6603996-04)*

**2250 - Twynning Island Bridge - Nouvelle édition - 28-FÉVR-2014 - Wgs84**  
29-AOÛT-2014

Modifier	la hauteur libre de 5.2 mètres, pour lire 5 mètres 2 décimètres (Voir la carte n° 1, D20) Remarque: Sur l'édition du 28-Fév-2014, le point décimal pour la hauteur libre de 5,2 mètres, est trop petit et mal positionné	46°19'13.1"N 083°59'55.0"W
----------	--	----------------------------

*MPO(6603996-05)*

Modifier	la hauteur libre de 3.5 mètres, pour lire 3 mètres 5 décimètres (Voir la carte n° 1, D20) Remarque: Sur l'édition du 28-Fév-2014, le point décimal pour la hauteur libre de 3,5 mètres, est trop petit et mal positionné	46°18'41.5"N 083°59'15.3"W
----------	--	----------------------------

*MPO(6603996-06)*

Modifier	la hauteur libre de 7.7 mètres, pour lire 7 mètres 7 décimètres (Voir la carte n° 1, D20) Remarque: Sur l'édition du 28-Fév-2014, le point décimal pour la hauteur libre de 7,7 mètres, est trop petit et mal positionné	46°18'39.0"N 083°59'21.2"W
----------	--	----------------------------

*MPO(6603996-07)*

**2283 - Collingwood - Nouvelle édition - 31-AOÛT-2012 - Wgs84**  
29-AOÛT-2014

LNMD. 14-FÉVR-2014

Modifier	la hauteur libre de 28 mètres, pour lire 2 mètres 8 décimètres (Voir la carte n° 1, D20)	44°30'14.3"N 080°13'37.0"W
----------	---	----------------------------

*MPO(6603994-04)*

Modifier	la hauteur libre de 25 mètres, pour lire 2 mètres 5 décimètres (Voir la carte n° 1, D20)	44°30'14.2"N 080°13'29.4"W
----------	---	----------------------------

*MPO(6603994-05)*

**Avis aux Navigateurs - Édition Mensuelle de l'Est**  
**Édition 08/2014**

**PARTIE 2**  
**CORRECTIONS AUX CARTES**

**2283 - Meaford - Nouvelle édition - 31-AOÛT-2012 - Wgs84**

29-AOÛT-2014

LNMD. 14-FÉVR-2014

Modifier la hauteur libre de 36 mètres, pour lire 3 mètres 6 décimètres  
(Voir la carte n° 1, D20)

44°36'21.4"N 080°35'28.4"W

*MPO(6603994-06)*

Modifier a hauteur libre de 31 mètres, pour lire 3 mètres 9 décimètres  
(Voir la carte n° 1, D20)

44°36'26.8"N 080°35'19.4"W

*MPO(6603994-07)*

**2283 - Owen Sound Harbour - Nouvelle édition - 31-AOÛT-2012 - Wgs84**

29-AOÛT-2014

LNMD. 14-FÉVR-2014

Modifier la hauteur libre de 33 mètres, pour lire 3 mètres 3 décimètres  
(Voir la carte n° 1, D20)

44°34'02.0"N 080°56'40.6"W

*MPO(6603994-03)*

**2283 - Owen Sound to/à Giant's Tomb Island - Nouvelle édition - 31-AOÛT-2012 - Wgs84**

29-AOÛT-2014

LNMD. 14-FÉVR-2014

Modifier la hauteur libre de 34 mètres, pour lire 3 mètres 4 décimètres  
(Voir la carte n° 1, D20)

44°29'20.5"N 080°03'08.5"W

*MPO(6603994-01)*

Modifier la hauteur libre de 35 mètres, pour lire 3 mètres 5 décimètres  
(Voir la carte n° 1, D20)

44°31'28.3"N 080°00'42.1"W

*MPO(6603994-02)*

**4026 - Havre Saint-Pierre et/and Cap des Rosiers à/to Pointe des Monts - Nouvelle édition - 23-MAI-2014 - NAD 1983**

22-AOÛT-2014

Modifier la hauteur libre de 31 mètres, pour lire 3 mètres 1 décimètre  
(Voir la carte n° 1, D20)

49°44'45.9"N 067°10'58.9"W

*MPO(6408955-01)*

Modifier la hauteur libre de 67 mètres, pour lire 6 mètres 7 décimètres  
(Voir la carte n° 1, D20)

50°18'20.6"N 064°19'51.2"W

*MPO(6408955-02)*

**4114 - Campobello Island - Nouvelle édition - 29-SEPT-2006 - NAD 1983**

15-AOÛT-2014

LNMD. 31-AOÛT-2012

Modifier FR pour lire LFIR vis-à-vis le feu  
(Voir la carte no° 1, P1)

44°57'50.0"N 067°00'29.9"W

Cet avis touche la Carte Électronique de Navigation: CA476035

*(F2014024) LF(48) MPO(6306794-01)*

**Avis aux Navigateurs - Édition Mensuelle de l'Est**  
**Édition 08/2014**

**PARTIE 2**  
**CORRECTIONS AUX CARTES**

**4115 - Passamaquoddy Bay and/et St. Croix River - Nouvelle édition - 24-FÉVR-2012 - Wgs84**

15-AOÛT-2014

LNMD. 04-OCT-2013

Modifier FR pour lire LFIR vis-à-vis le feu  
(Voir la carte n° 1, P1)

44°57'50.0"N 067°00'29.4"W

Cet avis touche la Carte Électronique de Navigation: CA476035

*(F2014024) LF(48) MPO(6306794-01)*

**4118 - Petit Passage - Nouvelle édition - 13-NOV-1998 - NAD 1983**

01-AOÛT-2014

LNMD. 20-JUIN-2014

Modifier la hauteur libre de 43 mètres, pour lire 39 mètres  
(Voir la carte n° 1, D20)

44°23'28.8"N 066°12'11.0"W

Cet avis touche la Carte Électronique de Navigation: CA476028

*MPO(6306764-02)*

**4118 - St. Marys Bay - Nouvelle édition - 13-NOV-1998 - NAD 1983**

01-AOÛT-2014

LNMD. 20-JUIN-2014

Rayer le phare abandonné et la légende Lt Ho/Phare Aband

44°19'54.9"N 066°07'32.3"W

Cet avis touche la Carte Électronique de Navigation: CA376024

*MPO(6306764-01)*

**4237 - Approaches to/Approches au Halifax Harbour - Nouvelle édition - 02-JUIN-2000 - NAD 1983**

15-AOÛT-2014

LNMD. 10-JANV-2014

Rayer la station d'embarquement de pilotes  
(Voir la carte n° 1, T1.1)

44°31'24.0"N 063°30'21.7"W

Cet avis touche la Carte Électronique de Navigation: CA476009

*MPO(6306785-01)*

Porter une station d'embarquement de pilotes  
(Voir la carte n° 1, T1.1)

44°30'24.0"N 063°29'30.0"W

Cet avis touche la Carte Électronique de Navigation: CA476009

*MPO(6306785-02)*

**4266 - Sydney Harbour - Nouvelle édition - 28-FÉVR-2014 - NAD 1983**

15-AOÛT-2014

Rayer la bouée charpente de mi-chenal lumineuse rouge et blanc Mo(A), marquée SC 46°14'37.5"N 060°11'21.0"W  
(Voir la carte n° 1, Qh)

Cet avis touche la Carte Électronique de Navigation: CA376093, CA576095

*(G2014062) LF(777) MPO(6306795-01)*

Rayer la bouée charpente de bâbord lumineuse verte QG, marquée S7  
(Voir la carte n° 1, Qg)

46°12'14.2"N 060°13'21.2"W

Cet avis touche la Carte Électronique de Navigation: CA576095

*(G2014063) LF(778.2) MPO(6306795-02)*

**Avis aux Navigateurs - Édition Mensuelle de l'Est**  
**Édition 08/2014**

**PARTIE 2**  
**CORRECTIONS AUX CARTES**

**4277 - Entrance to/Entrée à Great Bras D'Or - Nouvelle édition - 17-AVR-1998 - NAD 1983**

01-AOÛT-2014

LNMD. 18-AVR-2014

Rayer un pieu et la légende piles/pieus 46°16'33.6"N 060°25'57.0"W  
(Voir la carte n° 1, F22)  
Cet avis touche la Carte Électronique de Navigation: CA476063, CA576064

*MPO(6306755-01)*

**4277 - Great Bras D'Or, St. Andrews Channel and/et St. Anns Bay - Nouvelle édition - 17-AVR-1998 - NAD 1983**

01-AOÛT-2014

LNMD. 18-AVR-2014

Rayer un pieu et la légende piles/pieus 46°16'33.6"N 060°25'57.0"W  
(Voir la carte n° 1, F22)  
Cet avis touche la Carte Électronique de Navigation: CA476063, CA576064

*MPO(6306755-01)*

**4335 - Guysborough Harbour - Nouvelle édition - 04-JANV-2008 - NAD 1983**

15-AOÛT-2014

LNMD. 18-JUIL-2014

Déplacer la bouée conique de tribord lumineuse rouge FIR, marquée CQ2 de 45°22'33.2"N 061°29'13.3"W  
(Voir la carte n° 1, Qf)  
à 45°22'29.1"N 061°29'06.6"W  
(G2014064) LF(683.1) MPO(6306797-01)

**4335 - Strait of Canso and Approaches/et les approches - Nouvelle édition - 04-JANV-2008 - NAD 1983**

15-AOÛT-2014

LNMD. 18-JUIL-2014

Déplacer la bouée conique de tribord lumineuse rouge FIR, marquée CQ2 de 45°22'33.2"N 061°29'13.3"W  
(Voir la carte n° 1, Qf)  
à 45°22'29.1"N 061°29'06.6"W  
(G2014064) LF(683.1) MPO(6306797-01)

**4367 - Flint Island to/à Cape Smokey - Nouvelle édition - 03-AVR-2003 - NAD 1983**

15-AOÛT-2014

LNMD. 18-OCT-2013

Rayer la bouée charpente de mi-chenal lumineuse rouge et blanc Mo(A), marquée SC 46°14'37.5"N 060°11'21.0"W  
(Voir la carte n° 1, Qh)  
Cet avis touche la Carte Électronique de Navigation: CA376093, CA576095  
(G2014062) LF(777) MPO(6306795-01)

**4385 - Chebucto Head to/à Betty Island - Nouvelle édition - 07-JUIN-1996 - NAD 1983**

15-AOÛT-2014

LNMD. 08-NOV-2013

Rayer la station d'embarquement de pilotes 44°31'24.0"N 063°30'21.7"W  
(Voir la carte n° 1, T1.1)  
Cet avis touche la Carte Électronique de Navigation: CA476009  
*MPO(6306785-01)*

PARTIE 2  
CORRECTIONS AUX CARTES

**4466 - Hillsborough Bay - Nouvelle édition - 21-MARS-2003 - NAD 1983**  
15-AOÛT-2014

LN/D. 21-SEPT-2012

Déplacer	la bouée cylindrique de bâbord, verte, marquée NV1 (Voir la carte n° 1, Qg)  Cet avis touche la Carte Électronique de Navigation: CA476179	de 46°02'21.2"N 062°57'45.2"W  à 46°02'17.2"N 062°57'46.9"W  (G2014052) MPO(6306786-01)
Rayer	la bouée cylindrique de tribord rouge, marquée NV2 (Voir la carte n° 1, Q21) Cet avis touche la Carte Électronique de Navigation: CA476179	46°02'45.7"N 062°57'33.9"W  (G2014053) MPO(6306786-02)
Porter	une bouée conique de tribord rouge, marquée NV2 (Voir la carte n° 1, Qf) Cet avis touche la Carte Électronique de Navigation: CA476179	46°02'34.2"N 062°57'39.2"W  (G2014053) MPO(6306786-03)
Déplacer	la bouée espar de bâbord verte, marquée NV5 (Voir la carte n° 1, Qg)  Cet avis touche la Carte Électronique de Navigation: CA476179	de 46°02'52.0"N 062°57'01.5"W  à 46°02'49.2"N 062°56'58.8"W  (G2014054) MPO(6306786-04)
Rayer	la bouée charpente de tribord lumineuse rouge QR, marquée NV4 (Voir la carte n° 1, Qf) Cet avis touche la Carte Électronique de Navigation: CA476179	46°02'44.5"N 062°57'08.9"W  (G2014055) LF(980.5) MPO(6306786-05)
Porter	une bouée espar de tribord lumineuse rouge QR, marquée NV4 (Voir la carte n° 1, Qf) Cet avis touche la Carte Électronique de Navigation: CA476179	46°02'42.3"N 062°57'15.5"W  (G2014055) LF(980.5) MPO(6306786-06)
Déplacer	la bouée espar de tribord rouge, marquée NV6 (Voir la carte n° 1, Qf)  Cet avis touche la Carte Électronique de Navigation: CA476179	de 46°03'22.5"N 062°55'54.9"W  à 46°03'22.0"N 062°56'05.2"W  (G2014056) MPO(6306786-07)
Déplacer	la bouée espar de bâbord verte, marquée NV7 (Voir la carte n° 1, Qg)  Cet avis touche la Carte Électronique de Navigation: CA476179	de 46°03'24.1"N 062°55'46.3"W  à 46°03'24.4"N 062°55'52.2"W  (G2014059) MPO(6306786-08)
Déplacer	la bouée espar de tribord rouge, marquée NV8 (Voir la carte n° 1, Qf)  Cet avis touche la Carte Électronique de Navigation: CA476179	de 46°03'26.1"N 062°55'23.6"W  à 46°03'27.3"N 062°55'24.7"W  (G2014060) MPO(6306786-09)

PARTIE 2  
CORRECTIONS AUX CARTES

**4825 - Ship Cove - Carte nouvelle - 01-MARS-2002 - NAD 1983**

08-AOÛT-2014

Porter un quai flottant avec légende 'Flo'  
(Voir la carte n° 1, F16)

LNMD. 23-AOÛT-2013  
joignant 47°31'19.2"N 057°23'13.8"W

47°31'19.0"N 057°23'14.5"W  
et 47°31'18.0"N 057°23'13.8"W  
MPO(6306761-01)

**4846 - Motion Bay to/à Cape St Francis - Nouvelle édition - 15-DÉC-1995 - NAD 1983**

01-AOÛT-2014

Rayer un brise-lames et la légende Bkw  
(Voir la carte n° 1, F4.1)

LNMD. 10-JANV-2014  
entre 47°43'22.2"N 052°50'05.2"W

et 47°43'21.0"N 052°50'05.1"W

Cet avis touche la Carte Électronique de Navigation: CA376015

MPO(6306760-01)

Déplacer le feu 2Lts FIG & FIR  
(Voir la carte n° 1, P1)

de 47°43'21.0"N 052°50'05.1"W

à 47°43'21.7"N 052°50'04.3"W

Cet avis touche la Carte Électronique de Navigation: CA376015

LF(493.54) MPO(6306760-02)

Porter un brise-lames et la légende Bkw  
(Voir la carte n° 1, F4.1)

entre 47°43'20.1"N 052°50'04.3"W

et 47°43'21.7"N 052°50'04.3"W

Cet avis touche la Carte Électronique de Navigation: CA376015

MPO(6306760-03)

**4847 - Conception Bay - Nouvelle édition - 03-AOÛT-2001 - NAD 1983**

15-AOÛT-2014

Rayer la bouée sphérique privée lumineuse jaune FI(5) Y 20s  
(Voir la carte n° 1 Q22)

LNMD. 01-AOÛT-2014  
47°23'28.0"N 053°07'57.0"W

Cet avis touche la Carte Électronique de Navigation: CA376120, CA576115

MPO(6306798-01)

01-AOÛT-2014

Rayer un brise-lames et la légende Bkw  
(Voir la carte n° 1, F4.1)

LNMD. 10-JANV-2014  
entre 47°43'22.2"N 052°50'05.2"W

et 47°43'21.0"N 052°50'05.1"W

Cet avis touche la Carte Électronique de Navigation: CA376015

MPO(6306760-01)

Déplacer le feu 2Lts FIG & FIR  
(Voir la carte n° 1, P1)

de 47°43'21.0"N 052°50'05.1"W

à 47°43'21.7"N 052°50'04.3"W

Cet avis touche la Carte Électronique de Navigation: CA376015

LF(493.54) MPO(6306760-02)

Porter un brise-lames et la légende Bkw  
(Voir la carte n° 1, F4.1)

entre 47°43'20.1"N 052°50'04.3"W

et 47°43'21.7"N 052°50'04.3"W

Cet avis touche la Carte Électronique de Navigation: CA376015

MPO(6306760-03)



**Avis aux Navigateurs - Édition Mensuelle de l'Est**  
**Édition 08/2014**

**PARTIE 2**  
**CORRECTIONS AUX CARTES**

**4848 - Holyrood - Nouvelle édition - 25-JUIL-2008 - NAD 1983**

15-AOÛT-2014

Rayer la bouée sphérique privée lumineuse jaune Fl(5) Y 20s  
(Voir la carte n° 1 Q22)

Cet avis touche la Carte Électronique de Navigation: CA376120, CA576115

LNMD. 03-AOÛT-2012  
47°23'28.0"N 053°07'57.0"W

*MPO(6306798-01)*

**4857 - Indian Bay to/à Wadham Islands - Carte nouvelle - 29-OCT-1999 - NAD 1983**

15-AOÛT-2014

Porter un brise-lames  
(Voir la carte n° 1, F4.1)

Cet avis touche la Carte Électronique de Navigation: CA376371

LNMD. 09-MARS-2012  
joignant 49°15'32.0"N 053°29'42.0"W

49°15'34.0"N 053°29'37.0"W  
et 49°15'36.0"N 053°29'38.0"W

*MPO(6306780-01)*

**4911 - Entrée à/Entrance to Miramichi River - Nouvelle édition - 27-JANV-2006 - NAD 1983**

15-AOÛT-2014

Remplacer la balise d'alignement antérieure par une balise et la légende Bn  
(Voir la carte n° 1, Q80)

Cet avis touche la Carte Électronique de Navigation: CA476133

LNMD. 07-FÉVR-2014  
47°09'28.8"N 065°02'00.0"W

*(G2014057) MPO(6306782-01)*

Rayer la balise d'alignement postérieure, l'alignement de route et l'azimut  
132° - 312°  
(Voir la carte n° 1, Q120)

Cet avis touche la Carte Électronique de Navigation: CA476133

47°09'38.8"N 065°02'16.3"W

*(G2014058) MPO(6306782-02)*

Porter la balise et la légende Bn  
(Voir la carte n° 1, Q80)

Cet avis touche la Carte Électronique de Navigation: CA476133

47°09'38.8"N 065°02'16.3"W

*(G2014058) MPO(6306782-03)*

**4913 - Caraquet Harbour, Baie de Shippegan and/et Miscou Harbour - Carte nouvelle - 07-AOÛT-1992 - NAD 1983**

01-AOÛT-2014

Porter une ferme marine  
(Voir la carte n° 1, K48.2)

Cet avis touche la Carte Électronique de Navigation: CA476275

LNMD. 18-OCT-2013  
47°53'46.2"N 064°32'58.5"W

*MPO(6306762-01)*

**Avis aux Navigateurs - Édition Mensuelle de l'Est  
Édition 08/2014**

**PARTIE 2  
CORRECTIONS AUX CARTES**

**5452 - Diana Bay - Nouvelle édition - 08-JUIL-2005 - NAD 1983**

22-AOÛT-2014

Porter une sonde de 4 brasses

LNMD. 25-DÉC-2009  
61°02'29.2"N 069°40'17.4"W  
MPO(6603993-01)

Porter une sonde de 3 brasses, 2 pieds

61°03'05.2"N 069°39'18.5"W  
MPO(6603993-02)

Porter une sonde de 2 brasses, 2 pieds

61°03'01.7"N 069°39'16.7"W  
MPO(6603993-03)

Porter une sonde de 0 brasses, 4 pieds

61°02'50.4"N 069°38'57.5"W  
MPO(6603993-04)

**7220 - Lancaster Sound, Eastern Approaches/Approches Est - Nouvelle édition - 02-NOV-1979 - NAD 1927**

29-AOÛT-2014

Porter une île avec une élévation de 6 mètres, Rep (2014)  
(Voir la carte n° 1, K10, I3.2)

LNMD. 16-DÉC-2011  
joignant 74°34'18.2"N 080°59'47.3"W

74°34'12.8"N 080°59'47.3"W  
74°34'12.8"N 080°59'23.9"W  
74°34'18.2"N 080°59'23.9"W  
et 74°34'18.2"N 080°59'47.3"W

Cet avis touche la Carte Électronique de Navigation: CA273313

MPO(6603995-01)

**7750 - Cambridge Bay - Nouvelle édition - 19-JANV-2007 - NAD 1983**

22-AOÛT-2014

Porter un caisson avec une profondeur de 6.1 mètres  
(Voir la carte n° 1, Fb,Ka)

LNMD. 22-OCT-2010  
69°06'48.1"N 105°03'38.1"W

Cet avis touche la Carte Électronique de Navigation: CA473332, CA573333

MPO(6603991-02)

**7750 - Cambridge Bay Harbour - Nouvelle édition - 19-JANV-2007 - NAD 1983**

22-AOÛT-2014

Porter un caisson avec une profondeur de 6.1 mètres  
(Voir la carte n° 1, Fb,Ka)

LNMD. 22-OCT-2010  
69°06'48.1"N 105°03'38.1"W

Cet avis touche la Carte Électronique de Navigation: CA473332, CA573333

MPO(6603991-02)

Porter un câble sous-marin à haute tension  
(Voir la carte n° 1, L31.1)

joignant 69°06'50.1"N 105°03'36.6"W

69°06'49.5"N 105°03'38.8"W  
et 69°06'48.1"N 105°03'38.1"W

Cet avis touche la Carte Électronique de Navigation: CA573333

MPO(6603991-03)

PARTIE 4  
CORRECTIONS AUX INSTRUCTIONS ET AUX GUIDES NAUTIQUES

ATL 105 — Cape Canso à Cape Sable (y compris île de Sable), première édition, 2001 —

Chapitre 3 — Paragraphe 37

Supprimer : au NE de Chebucto Head par  $44^{\circ}31'24''N$ ,  $63^{\circ}30'24''W$

Remplacer par : à l'ENE de Chebucto Head par  $44^{\circ}30'24''N$ ,  $63^{\circ}29'30''W$

(A2014-005.2)

ATL 111 — Fleuve Saint-Laurent — Île Verte à Québec et fjord du Saguenay, troisième édition, 2007 —

Chapitre 2 — Paragraphe 43, dernière ligne

Insérer : Voir en annexe pour le diagramme des hauteurs libres.

(Q2014-027.1)

ANNEXE A-6 — Insérer le diagramme **HAUTEURS LIBRES — CÂBLES BEAUMONT AMONT**.

[http://www.notmar.gc.ca/fra/services/notmar/Ed 8 Sec 4 Diagramme cables beaumont.pdf](http://www.notmar.gc.ca/fra/services/notmar/Ed_8_Sec_4_Diagramme_cables_beaumont.pdf)

(Q2014-027.2)

**Avis aux Navigateurs - Édition Mensuelle de l'Est  
Édition 08/2014**

**PARTIE 5  
CORRECTIONS AUX LIVRES DES FEUX, DES BOUÉES ET DES SIGNAUX DE BRUME**

No.	Nom	Position ----- Latitude N. Longitude W.	Caracté- ristiques du feu	Hau- teur focale en m. au- dessus de l'eau	Portée Nomi- nale	Description ----- Hauteur en mètres au- dessus du sol	Remarques ----- Signaux de brume
-----	-----	--	------------------------------	---	-------------------------	--	--

Les modifications sont surlignées en **jaune**.

**TERRE-NEUVE**

129	<b>Pass Island</b>	47 29 24.3 56 11 46.7	Fl W Fl R	10s 4s	85.6 85.6	12 4	Tour à claire-voie blanche. 9.4	Lum. 1 s; obs. 9 s. Visible de 257° à 118° par le N. <b>Masqué de 77°(dans le sens horaire)par l'E,le S et l'O à 298°</b> À longueur d'année. <b>Carte:4644 Ed 08/14(N14-041)</b>
-----	--------------------	--------------------------	--------------	-----------	--------------	---------	---------------------------------------	---

**ATLANTIQUE**

48 H4148	Fairhaven	Extrémité du quai. 44 57 49.8 67 00 29.5	<b>LFl</b> <b>R</b>	<b>6</b>	4.2	7	Mât de révérence. 3.7	<b>Lum. 2 s; obs. 4 s.</b> Fonctionne de nuit seulement. À longueur d'année. <b>Carte:4114 Éd. 08/14 (F14-024)</b>
683.1	Guysborough Harbour - Bouée lumineuse CQ2	<b>45 22 29.1</b> <b>61 29 06.6</b>	Fl R	4s	.....	.....	Rouge, marquée "CQ2".	Saisonnier. <b>Carte:4335 Éd. 08/14 (G14-064)</b>
<b>777</b>	<b>Sydney Harbour - Bouée lumineuse intérieure SC</b>							<b>Rayer du livre.</b> <b>Carte:4266 Éd. 08/14 (G14-062)</b>
<b>778.2</b>	<b>Sydney Southeast Bar - Bouée lumineuse S7</b>							<b>Rayer du livre.</b> <b>Carte:4266 Éd. 08/14 (G14-063)</b>
<b>951.91</b>	<b>Cardigan River bouée lumineuse (Owen's Flats) NJ23</b>	<b>46 13 56.2</b> <b>62 36 25.6</b>	<b>Q</b> <b>G</b>	<b>1s</b>	<b>....</b>	<b>....</b>	<b>Verte marquée "NJ23".</b>	Saisonnier <b>Carte: 4422 Ed 08/14</b>
<b>957.91</b>	<b>Cardigan River bouée lumineuse (Owen's Flats) NJ23</b>							<b>Rayer du livre.</b> <b>Carte: 4422 Ed 08/14</b>
980.5	Pinette Harbour - Bouée lumineuse NV4	<b>46 02 42.2</b> <b>62 57 15.5</b>	Q R	1s	.....	.....	Espar rouge, marquée "NV4".	Saisonnier. <b>Carte:4466 Éd. 08/14 (G14-055)</b>
1248.131	Shippegan South Gully - Bouée lumineuse TJ7	<b>47 42 47.8</b> <b>64 39 42.1</b>	Fl G	4s	.....	.....	Espar verte, marquée "TJ7".	Saisonnier. <b>Carte:4913 Éd. 08/14 (G14-065)</b>
1993	Pointe Platon - Bouée lumineuse Q61	Au Nord de la pointe. <b>46 40 37.5</b> <b>71 50 58.2</b>	Q G	1s	.....	.....	Verte, marquée "Q61".	(Espar d'hiver). À longueur d'année. <b>Carte:1314 Ed. 08/14(Q14-031)</b>
1994	Portneuf - Bouée lumineuse Q63	<b>46 40 40.6</b> <b>71 51 40.2</b>	Fl G	4s	.....	.....	Espar Verte, marquée "Q63".	À longueur d'année. <b>Carte:1314 Ed 08/14 (G14-033)</b>
1999.5	Portneuf - Bouée lumineuse Q65	<b>46 40 23.7</b> <b>71 52 44.3</b>	Q G	1s	.....	.....	Verte, marquée "Q65".	Saisonnier. <b>Carte:1314 Ed 08/14(Q14-032)</b>

**Avis aux Navigateurs - Édition Mensuelle de l'Est  
Édition 08/2014**

**PARTIE 5  
CORRECTIONS AUX LIVRES DES FEUX, DES BOUÉES ET DES SIGNAUX DE BRUME**

No.	Nom	Position ----- Latitude N. Longitude W.	Caracté- ristiques du feu	Hau- teur focale en m. au- dessus de l'eau	Portée Nomi- nale	Description ----- Hauteur en mètres au- dessus du sol	Remarques ----- Signaux de brume
2123.5	Bouée lumineuse d'avertissement LAC	46 16 03.1 72 41 43.4	Fl Y 4s	.....	.....	Jaune, marquée "LAC".	Saisonnier.  Carte:1312 Éd. 08/14 (Q14-019)
2389	Haut-fond Old Witch	45 15 58.2 72 10 05.3	Q R 1s	1.6	2	Mât rouge, marque de jour rectangulaire orange. 2.1	Fonctionne de nuit seulement. Saisonnier.  Carte:1360 Éd. 08/14
2390	Rivière Magog - Bouée lumineuse K20	Entrée de la rivière. 45 15 45.2 72 09 42.7	Fl R 4s	.....	.....	Espar rouge, marquée "K20".	Saisonnier.  Carte:1360 Éd. 08/14
2390.4	Îles Les Trois Soeurs - Bouée lumineuse K29	45 14 54.7 72 10 41.2	Fl G 4s	.....	.....	Verte, marquée "K29".	Saisonnier.  Carte:1360 Éd. 08/14
2390.5	Îles Les Trois Soeurs - Bouée lumineuse Ouest K33	45 14 31.8 72 10 59.2	Fl G 4s	.....	.....	Verte, marquée "K33".	Saisonnier.  Carte:1360 Éd. 08/14
2392	Bryant Landing	Côté Ouest du lac. 45 11 13.6 72 14 01.4	Fl W 4s	4.1	2	Mât cylindrique. 3.2	Fonctionne de nuit seulement. Saisonnier.  Carte:1360 Éd. 08/14
2397.2	Bouée lumineuse de renseignement DOUA1	45 00 18 72 14 56	Fl Y 4s	.....	.....	Blanche et orange, marquée "DOUA1".	Saisonnier.  Carte:1360 Éd. 08/14
2397.4	Bouée lumineuse de renseignement DOUA2	45 00 19.1 72 14 21.5	Fl Y 4s	.....	.....	Blanche et orange, marquée "DOUA2".	Saisonnier.  Carte:1360 Éd. 08/14
2397.7	Bouée lumineuse de renseignement DOUA3	45 01 02 72 13 32	Fl Y 4s	.....	.....	Blanche et orange, marquée "DOUA3".	Saisonnier.  Carte:1360 Éd. 08/14

**Avis aux Navigateurs - Édition mensuelle de l'Est**  
**Édition 08/2014**

**GARDE CÔTIÈRE CANADIENNE RAPPORT D'INFORMATION MARITIME ET FORMULAIRE DE SUGGESTION**

Nom du navire ou de l'expéditeur ..... Date .....

Adresse de l'expéditeur: .....  
Numéro ..... Rue .....

Ville: ..... Prov. / Pays: ..... Code Postal/ Zip Code : .....

Tél. / Téléc. / Courriel de l'expéditeur: .....

Date de l'observation: ..... Heure (UTC): .....

Position géographique: .....

Coordonnées de la position: Lat: ..... Long: .....

Méthode de positionnement: ☐ DGPS ☐ GPS avec WAAS ☐ GPS ☐ Radar ☐ Autre

Système de référence géodésique utilisé: ☐ WGS 84 ☐ NAD 27 ☐ Autre

Exactitude estimée de la position: .....

N°. de la carte: ..... Informations: ☐ NAD 27 ☐ NAD 83

Édition de la carte: ..... Dernière correction appliquée: .....

Publications en cause: (mentionner le volume et la page) .....

\*Détails aux complets (*joindre au besoin des feuilles supplémentaires*) .....

Les navigateurs sont priés d'aviser les autorités responsables quand des dangers nouveaux ou apparence de dangers à la navigation sont découverts, des changements sont observés des aides à la navigation, ou des corrections aux publications sont vues pour être nécessaires.

*Dans le cas des dangers nouveaux ou apparence de dangers à la navigation, il est important de donner tous les détails afin de faciliter toute vérification ultérieure. Les sujets susceptibles d'intérêt comprennent les altitudes, les profondeurs, les descriptions physiques, la nature du fond et l'appareil et méthode utilisés pour déterminer la position du sujet en cause. Il est utile d'indiquer les détails sur une carte, laquelle sera remplacée rapidement par le Service hydrographique du Canada.*

Les rapports devraient être transmis au Centre de Services des Communications et Trafic Maritime (SCTM) le plus proche et confirmés par écrit à une des adresses suivantes:

Chef, Avis aux navigateurs  
Garde côtière canadienne  
Ministère des Pêches et Océans  
Montréal, Qc H2Y 2E7

Dans le cas de renseignements concernant des aides  
à la navigation ou le Livre des feux, des bouées et des  
signaux de brume.

[Notmar.XNCR@dfo-mpo.gc.ca](mailto:Notmar.XNCR@dfo-mpo.gc.ca)

**OU**

Directeur général, Service hydrographique du Canada  
& services océanographiques.  
Ministère des Pêches et Océans  
Ottawa (ON) K1A 0E6

Dans le cas des dangers nouveaux ou apparence de dangers  
à la navigation, ou lorsque des corrections aux "Instructions  
Nautiques" semblent être nécessaires.

[CHSINFO@dfo-mpo.gc.ca](mailto:CHSINFO@dfo-mpo.gc.ca)

Si vous avez des questions générales sur les programmes ou des services de la Garde côtière canadienne, s'il vous plaît envoyez un courriel à l'adresse suivante: [info@dfo-mpo.gc.ca](mailto:info@dfo-mpo.gc.ca)