



Pêches et Océans  
Canada

Fisheries and Oceans  
Canada

Garde côtière  
canadienne

Canadian  
Coast Guard



VOL. 33, ÉDITION MENSUELLE N<sup>o</sup> 2  
27 février, 2009

Numéro de publication 40063779

# **PUBLICATION DES AVIS AUX NAVIGATEURS ÉDITION DE L'EST**

Publiée mensuellement par la  
**GARDE CÔTIÈRE CANADIENNE**

**Cette publication est disponible électroniquement sur le site:  
<http://www.notmar.gc.ca/abonner/>**

## **SOMMAIRE**

	Page
Partie 1 Renseignements généraux et sur la sécurité.....	1 à 3
Partie 2 Corrections aux cartes .....	4 à 23
Partie 3 Corrections aux Aides radio à la navigation maritime.....	Néant
Partie 4 Corrections aux Instructions et aux Guides nautiques.....	24 à 27
Partie 5 Corrections aux Livres des feux, des bouées et des signaux de brume .....	28 à 32

Direction générale des services maritimes  
Aides à la navigation



**Canada**

## NOTES EXPLICATIVES

**Les positions géographiques** correspondent directement aux graduations de la carte à la plus grande échelle, sauf s'il y a indication contraire.

**Les relèvements** sont des relèvements vrais comptés dans le sens des aiguilles d'une montre, de 000° (Nord) à 359°. Les relèvements des feux sont donnés du large.

**La visibilité** des feux est celle qui existe par temps clair.

**Les profondeurs** - Les unités utilisées pour les sondes (mètres, brasses ou pieds) sont indiquées dans la titre de la carte.

**Les élévations** sont rapportées au niveau de la Haute Mer Supérieure Grandes Marées, sauf s'il y a indication contraire.

**Les distances** peuvent être calculées de la façon suivante:

1 mille marin	= 1 852 mètres (6,076.1 pieds)
1 mille terrestre	= 1 609.3 mètres (5,280 pieds)
1 mètre	= 3.28 pieds

**Les avis temporaires & préliminaires** sont identifiés par un (T) ou un (P) avant la modification à la carte. Prière de noter que les cartes marines ne sont pas corrigées à la main par le Service Hydrographique du Canada pour ce qui est des Avis temporaires et préliminaires. Il est recommandé, que les navigateurs cartographient ces modifications en utilisant un crayon. La liste des cartes touchées par des Avis temporaires et préliminaires est révisée et promulguée tous les trois mois dans la partie 1 de l'Édition mensuelle.

**Veillez prendre note qu'en plus des modifications temporaires et préliminaires annoncées dans les Avis (T) et (P), il y a quelques changements permanents apportés aux aides à la navigation qui ont été annoncés dans des Avis aux navigateurs préliminaires en attendant que les cartes soient mises à jour pour une nouvelle édition.**

**Rapport d'informations maritimes et formule de suggestion** - Les navigateurs sont priés d'aviser l'administration en cause de la découverte de danger ou apparence de danger à la navigation, des changements observés dans les aides à la navigation, ou des corrections à apporter aux publications. Ces communications peuvent être faites en utilisant le formulaire *Rapport d'informations maritimes et formule de suggestion* inséré à la dernière page de chacune des éditions mensuelles des *Avis aux navigateurs*.

**Édition mensuelle des Avis aux navigateurs** - Les *Avis aux navigateurs*, publiés chaque mois, sont gratuits. Les navigateurs et navigatrices peuvent choisir entre les éditions *régionales* des *Avis aux navigateurs*. Les demandes d'inscription ou de retrait de la liste des destinataires doivent être faites en utilisant le formulaire inséré à la page *iii* de chacune des éditions mensuelles des *Avis aux navigateurs*. Les changements d'adresse et/ou de nombre d'exemplaires doivent également être faits au moyen de ce formulaire.

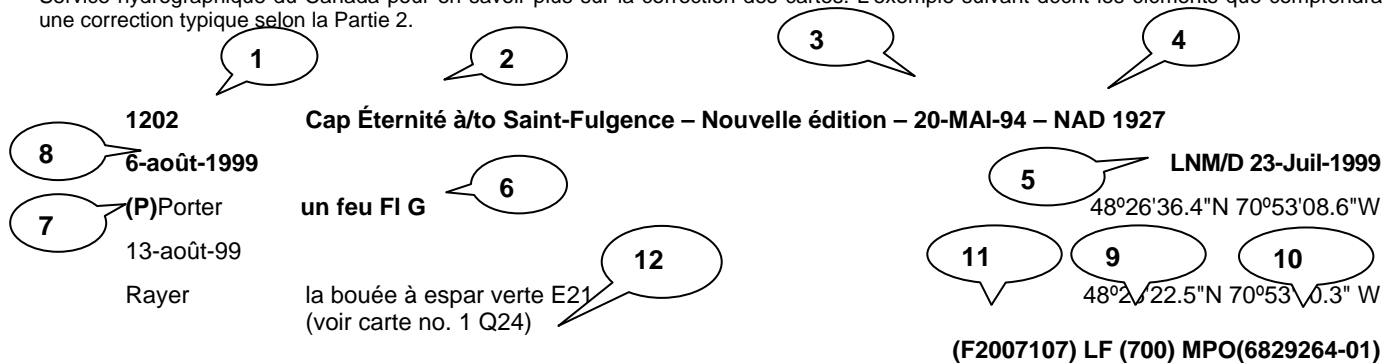
**Cartes marines et publications canadiennes** - Veuillez consulter l'*Avis No 14 de l'Édition annuelle des Avis aux navigateurs Avril 2008* pour ce qui a trait aux cartes marines et publications canadiennes. La source d'approvisionnement ainsi que les prix en vigueur au moment de l'impression y sont mentionnés. Pour les dates d'édition courante des cartes se référer au site Web suivant:

<http://www.chs-shc.gc.ca/pub/en/products/core.cfm>

**NOTA:** This publication is also available in English.

## CORRECTIONS APPORTÉES AUX CARTES - PARTIE 2

Les corrections apportées aux cartes marines seront énumérées dans l'ordre de numérotation des cartes. Chaque correction cartographique mentionnée ne concernera que la carte modifiée; les corrections apportées aux cartes d'intérêt connexe, s'il y en a, seront mentionnées dans les listes de corrections de ces autres cartes. Les utilisateurs sont invités à consulter la carte 1, Symboles, abréviations et autres termes, du Service hydrographique du Canada pour en savoir plus sur la correction des cartes. L'exemple suivant décrit les éléments que comprendra une correction typique selon la Partie 2.



- 1 - Numéro de la carte
- 2 - Titre de la carte
- 3 - Date de la dernière nouvelle édition de la carte
- 4 - Système de référence géodésique
- 5 - Dernière correction
- 6 - Modification de la carte

- 7 - Type d'avis
- 8 - Date de la correction hebdomadaire de la carte
- 9 - Numéro du Livre des feux
- 10 - Numéro de référence du SHC
- 11 - Numéro de référence de la GCC
- 12 - Numéro de référence Carte no. 1

La dernière correction est identifiée par **LNM/D** ou **(L)**dernier **(N)**Avis aux **(M)**navigateurs / **D**ate. On exprime ce numéro soit dans l'ancien format des Avis (ex.: 594/99) ou dans le format jour-mois-année qui est la date reconnue comme la date de correction hebdomadaire de la carte présentée dans le diagramme ci-dessus sous l'item (8).

## MISE EN GARDE

### AVIS À LA NAVIGATION (RADIODIFFUSÉS ET ÉCRITS)

La Garde côtière canadienne procède actuellement à de nombreux changements au système canadien d'aides à la navigation.

Ces changements sont transmis au public par la Garde côtière canadienne sous la forme d'Avis à la navigation radiodiffusés et écrits qui sont, à leur tour, suivis d'Avis aux navigateurs pour correction directe sur les cartes ou réimpressions/nouvelles éditions de cartes marines.

Les navigateurs sont priés de conserver tous les Avis à la navigation écrits pertinents jusqu'à ce qu'ils soient remplacés ou annulés par des Avis aux navigateurs correspondants ou que des cartes mises à jour soient rendues disponibles au public par le Service hydrographique du Canada (SHC).

La liste des Avis à la navigation en vigueur est publiée sur une base hebdomadaire et est disponible aux bureaux locaux de la Garde côtière canadienne.

La Garde côtière canadienne et le Service hydrographique du Canada analysent conjointement l'impact de ces changements et préparent un plan d'action pour l'émission de cartes marines révisées.

Pour plus d'information, communiquer avec votre centres régionaux de diffusion des avis à la navigation (AVNAV).

#### Terre Neuve

Pêches et Océans Canada  
Garde côtière canadienne  
Centre SCTM de St. John's  
Case postale 5667  
**ST JOHN'S, NL A1C 5X1**  
Téléphone: (709) 772-2083 / 2106  
Facsimilé: (709) 772-5369

#### Québec

\* Pêches et Océans Canada  
Garde côtière canadienne  
Centre des opérations régionales (COR)  
101, boul. Champlain  
**QUÉBEC, QC G1K 7Y7**  
Téléphone: (418) 648-5410 / 4427  
Facsimilé: (418) 648-7244  
Site Web: [www.marinfo.gc.ca](http://www.marinfo.gc.ca)

#### Maritimes

\* Pêches et Océans Canada  
Garde côtière canadienne  
Centre SCTM de Sydney  
Case postale 8630  
**SYDNEY, NS B1P 6K7**  
Téléphone: (902) 564-7751 ou 1-800-686-8676  
Facsimilé: (902) 564-2446  
Courriel: [notshipssyd@mar.dfo-mpo.gc.ca](mailto:notshipssyd@mar.dfo-mpo.gc.ca)

#### Centre & Arctique

\* Pêches et Océans Canada  
Garde côtière canadienne  
Centre SCTM de Sarnia  
# 215 - 105 rue Christina  
**SARNIA, ON N7T 7W1**  
Téléphone: (519) 337-6360 ou 1-800-265-0237  
Facsimilé: (519) 337-2498

\* Pêches et Océans Canada  
Garde côtière canadienne  
Centre SCTM de Iqaluit  
Case postale 189  
**IQALUIT, NU X0A 0H0**  
Téléphone: (867) 979-5269  
Facsimilé: (867) 979-4264

\* Services disponibles en français et en anglais.

**ÉDITION MENSUELLE DES AVIS AUX NAVIGATEURS**  
**CHANGEMENTS À LA LISTE DES DESTINATAIRES**

**J'AIMERAIS CONTINUER DE RECEVOIR LA COPIE PAPIER DE L'AVIS**

☐

Chef, Avis aux navigateurs  
Aides à la navigation  
Systèmes à la navigation  
Garde côtière canadienne  
200 rue Kent, Station 5N186  
Ottawa, ON  
K1A 0E6

Téléphone (613) 993-6974  
Télécopieur (613) 998-8428  
Internet: [www.notmar.gc.ca](http://www.notmar.gc.ca)

Prière d'indiquer l'édition que vous désirez recevoir.

**ÉDITION DE L'EST** (Inclus les zones de l'Arctique, de Terre-Neuve, des Maritimes, du Golfe et Fleuve Saint-Laurent et du Centre)     

**ÉDITION DE L'OUEST** (Inclus les zones de l'Arctique et du Pacifique)           

**AJOUTER**               **MODIFIER**               **RETIRER**               **QUANTITÉ**         

<b>ANCIENNE ADRESSE</b>	
<b>NOM</b>	
<b>ADRESSE</b>	<b>APP.</b>
<b>VILLE</b>	<b>CODE POSTAL</b>
<b>PROVINCE</b>	<b>PAYS</b>
<b>NOUVELLE ADRESSE</b>	
<b>NOM</b>	
<b>ADRESSE</b>	<b>APP.</b>
<b>VILLE</b>	<b>CODE POSTAL</b>
<b>PROVINCE</b>	<b>PAYS</b>

***N° d'identification au-dessus de l'adresse sur l'étiquette***

***ou***

***Joindre l'étiquette d'adresse à ce formulaire***

---

## INDEX

---

SERVICE HYDROGRAPHIQUE DU CANADA - AVIS AU SUJET DES ANNEXES GRAPHIQUES DES CARTES MARINES SHC. ....	1
SERVICE HYDROGRAPHIQUE DU CANADA - CARTES DU TYPE IMPRESSION SUR DEMANDE - UTILISATION ET SOINS À APPORTER. ....	2
SERVICE HYDROGRAPHIQUE DU CANADA - CORRECTIONS CUMULATIVES AUX CARTES. ....	1
SERVICE HYDROGRAPHIQUE DU CANADA - DATES DE L'ÉDITION COURANTE DES CARTES. ....	1
*201 SERVICE HYDROGRAPHIQUE DU CANADA - CARTES MARINES. ....	2
*202 SERVICE HYDROGRAPHIQUE DU CANADA – CARTES ÉLECTRONIQUES DE NAVIGATION. ....	2
*203 SERVICE HYDROGRAPHIQUE DU CANADA - CARTES ÉLECTRONIQUES DE NAVIGATION NON ÉQUIVALENTES. ....	3
*204 TRANSPORT CANADA - BULLETIN DE LA SÉCURITÉ DES NAVIRES. ....	3

## INDEX NUMÉRIQUE DES CARTES CANADIENNES EN CAUSE

No de la carte	Page	No de la carte	Page	No de la carte	Page
1220	4	4236	12	L/C4841	20, 21
1221	4	4237	13	4905	21
1230	4	4241	13	4956	21, 22
1235	4	L/C4242	13	6100	22, 23
1236	5	4243	14	8048	23
1313	5	4281	14	8049	23
1314	5, 6	4307	14		
1410	6	4321	14		
1509	6	4335	14		
1510	7	4385	14, 15		
1515	7	L/C4406	15, 16		
4001	7	4448	16		
4002	8	4462	16		
4003	8	4468	16		
4010	8, 9	4470	16		
4011	9	4485	16, 17		
4012	9	4498	17		
4013	9	4512	17		
4015	9	4622	17		
4016	10	L/C4624	17		
4020	10	4625	18, 19		
4124	10, 11	4626	19		
4202	11	4644	19		
LC4227	11	4669	19		
LC4230	11	4731	19		
4233	11	4830	19, 20		
4234	11, 12	L/C4832	20		

**PARTIE 1 – Édition 02/2009**  
**RENSEIGNEMENTS GÉNÉRAUX ET SUR LA SÉCURITÉ**

**SERVICE HYDROGRAPHIQUE DU CANADA - AVIS AU SUJET DES ANNEXES GRAPHIQUES DES CARTES MARINES SHC.**

Le SHC offre des annexes graphiques en couleurs sur le Web. Un lien dans le site des *Avis aux navigateurs* mènera les clients aux annexes graphiques en couleurs. L'annexe graphique sera disponible en format HTML et PDF. La mise à disposition d'annexes graphiques en couleurs (rendus accessibles à tous par le Web) est une forme améliorée de mode de prestation diversifiée, en concordance avec les objectifs stratégiques du SHC.

Les annexes graphiques en couleurs Web sont mises gratuitement à disposition du navigateur. Étant donné la bonne qualité de la plupart des imprimantes, l'impression des annexes graphiques devrait être de bon niveau. Les annexes graphiques seront disponibles en temps réel et dans le monde entier. Ceci représente un réel progrès pour les clients qui n'auront plus à attendre que la publication de la version papier leur soit acheminée par la poste.

Avant, les annexes graphiques contenues dans les fascicules des *Avis aux navigateurs* (AN), étaient publiées en couleur, ou du moins en noir et magenta.

Les contraintes budgétaires auxquelles le SHC doit faire face ne lui permettent de ne fournir que des annexes graphiques en noir et blanc sur format papier.

Son niveau de service changera simultanément et il prévoit d'être attentif aux réactions du marché par rapport à cette innovation.

Le SHC répondra volontiers à vos commentaires sur ce nouveau service que vous pourrez faire parvenir à [shcinfo@dfo-mpo.gc.ca](mailto:shcinfo@dfo-mpo.gc.ca)

**SERVICE HYDROGRAPHIQUE DU CANADA - CORRECTIONS CUMULATIVES AUX CARTES.**

Le cumulatif des avis de corrections cartographiques est désormais accessible à [http://www.notmar.gc.ca/search/notmar\\_f.php](http://www.notmar.gc.ca/search/notmar_f.php)

**SERVICE HYDROGRAPHIQUE DU CANADA - DATES DE L'ÉDITION COURANTE DES CARTES.**

**ÉDITIONS DES CARTES**

Les trois termes définis ci-dessous sont utilisés pour indiquer le genre de publication.

**CARTE NOUVELLE - "NEWCHT"**

La première publication d'une carte marine canadienne couvrant une zone qui n'avait pas encore été représentée à l'échelle indiquée ou couvrant une zone différente de celle couverte par une carte existante.

**NOUVELLE ÉDITION - "NEWEDT"**

Nouvelle édition d'une carte existante, contenant des modifications essentielles pour la navigation en plus de celles signalées dans les *Avis aux navigateurs*, et annulant par conséquent les éditions en service.

**RÉIMPRESSION**

Un nouveau tirage de l'édition en vigueur d'une carte sur laquelle aucune modification importante pour la navigation n'a été incorporée à l'exception de celles diffusées préalablement dans les *Avis aux navigateurs*. Elle peut faire également l'objet de modifications provenant d'autres sources mais qui ne sont pas considérées comme essentielles à la navigation. Les tirages antérieurs de la même édition restent toujours en vigueur.

Les dates courantes d'édition des cartes peuvent maintenant être consultées à <http://www.chs-shc.gc.ca/pub/fr/products/core.cfm>

**PARTIE 1 – Édition 02/2009**  
**RENSEIGNEMENTS GÉNÉRAUX ET SUR LA SÉCURITÉ**

**SERVICE HYDROGRAPHIQUE DU CANADA - CARTES DU TYPE IMPRESSION SUR DEMANDE - UTILISATION ET SOINS À APPORTER.**

**Contexte**

Le Service hydrographique du Canada (SHC) met à la disposition du public des cartes marines comme moyen d'assurer une navigation sécuritaire tout en considérant les impératifs financiers. Par conséquent, le SHC poursuit l'extension de son portfolio de cartes à impression sur demande (ISD). Ces cartes sont facilement reconnaissables à leur papier plus blanc et à l'écusson coloré du Service hydrographique du Canada. Cette nouvelle technologie permet au SHC d'imprimer ses cartes de manière plus efficace, tout en améliorant le contenu grâce à la rapidité avec laquelle on peut ajouter de nouvelles et importantes informations. La technologie ISD permet d'offrir aux clients des cartes mises à jour et sans le cumul de corrections manuelles, ni d'annexes graphiques collées. De plus, cette technologie permet d'éviter l'épuisement de stock que l'on peut connaître avec la méthode d'impression lithographique et les méthodes d'entreposage conventionnelles. En cas d'urgence nationale, le SHC peut répondre adéquatement aux demandes des autorités en fournissant les meilleures informations disponibles et ce, en un minimum de temps.

**Soins à apporter à votre carte ISD**

Le SHC conseille vivement à ses clients de traiter les cartes ISD avec plus de soin que les cartes lithographiques conventionnelles. N'utilisez que des crayons à mine HB et exercez une pression modérée lors de l'inscription d'information sur les cartes ISD. Des tests ont révélés que l'utilisation d'une gomme à effacer particulière (de couleur dorée et de forme cubique) était plus efficace que tout autre produit. Cette gomme est également efficace sur les cartes marines imprimées selon le procédé lithographique.

**\*201 SERVICE HYDROGRAPHIQUE DU CANADA - CARTES MARINES.**

CARTES	TITRE & MATIÈRES	ÉCHELLE	DATE D'ÉDITION	CAT#	PRIX
CAT-3	Catalogue of Nautical Charts and Publications Ontario/Manitoba Including the Great Lakes Catalogue des Cartes et Publications Nautiques Ontario/Manitoba Incluant les Grands Lacs		30-SEP-2008	3	\$0.00

**\*202 SERVICE HYDROGRAPHIQUE DU CANADA – CARTES ÉLECTRONIQUES DE NAVIGATION.**

PRODUIT EN CIRCULATION	
NUMERO CEN S-57	TITRE DE LA CARTE
CA570226	Ucluelet Inlet
CA570227	BAMFIELD INLET
CA570229	Fatty Basin
CA573362	Hamilton Harbour
CA573363	Hamilton Yacht Clubs / Clubs nautiques de Hamilton
CA579084	Chenal du Havre de la Grande Entrée
CA579085	Quai / Wharf Mines Seleine
CA579096	Blanc-Sablon
CA579097	Quai / Wharf Blanc-Sablon
CA470019	Cordero Channel
CA470031	Queen Charlotte Strait, Central Portion/Partie Centrale
CA470087	Spiller Channel and/et Roscoe Inlet
CA470349	Burke Channel
CA470387	Queens Sound and Approaches/et les approches (Part 3 of 3)
CA273259	Lancaster Sound, Admiralty Inlet, and Stathcona Sound and Adams Sound
CA376120	Conception Bay
CA376134	Neguac Bay (Continuation A)
CA376289	Sable Island/Ile de Sable



**PARTIE 1 – Édition 02/2009**  
**RENSEIGNEMENTS GÉNÉRAUX ET SUR LA SÉCURITÉ**

CA376295	Red Point to Guyon Island
CA479006	Baie des Sept-Îles
CA579007	Pointe Noire

**\*203 SERVICE HYDROGRAPHIQUE DU CANADA - CARTES ÉLECTRONIQUES DE NAVIGATION NON ÉQUIVALENTES.**

**Avis :** Les produits CÉN suivants ne sont pas les équivalents des éditions actuelles de leurs cartes papier correspondantes et ne devraient donc pas être utilisés à la place de ces dernières.

PRODUITS NON-ÉQUIVALENTS		
NUMÉRO DE S-57	NUMÉRO DE CARTE PAPIER	NOM DE CARTE
CA176030	4001	Gulf of Maine to Strait of Belle Isle au Déroit de Belle Isle
CA376093	4367	Flint Island to/à Cape Smoky
CA376164	4625	Burin Peninsula to/à Saint-Pierre
CA376187	4486	Baie des Chaleurs / Chaleur Bay
CA376248	4403	East Point to/à Cape Bear
CA376272	4279	Bras D'Or Lake
CA376340	4854	Catalina Harbour to/à Inner Gooseberry Islands
CA476043	4210	Cape Sable to/a Pubnico Harbour
CA476073	4845	Fermeuse Harbour
CA476179	4466	Hillsborough Bay
CA476202	4211	Cape Lahave to/à Liverpool Bay
CA476327	4596	Bay of Exploits Sheet/feuille II (Middle/centre)
CA476328	4597	Bay of Exploits Sheet/feuille III (South/sud)
CA576002	4203	Halifax Harbour - Black Point to/à Point Pleasant
CA576040	4209	Lockeport Harbour
CA576072	4845	Lumley Cove

**\*204 TRANSPORT CANADA - BULLETIN DE LA SÉCURITÉ DES NAVIRES.**

Un nouveau Bulletin de la sécurité des navires a été publié le 5 février 2009.

Titre : VALIDITÉ DES BREVETS DE CAPACITÉ DE CAPITAINE DE PÊCHE, DEUXIÈME CLASSE, TROISIÈME CLASSE ET QUATRIÈME CLASSE DÉLIVRÉS ORIGINALEMENT ENTRE LE 21 MARS 1980 ET LE 30 JUIN 2007

Numéro : 01/2009

Internet: <http://www.tc.gc.ca/securitemaritime/bulletins/2009/01-fra.htm>

**PARTIE 2 – Édition 02/2009  
CORRECTIONS AUX CARTES**

**1220 - Baie des Sept-Îles - Nouvelle édition - 09-JAN-2004 - NAD 1983**

06-FEV-2009

Coller l'annexe graphique ci-incluse

LNМ/D. 20-JUIN-2008  
50°09'42.0"N 066°27'32.0"W

Annexe graphique téléchargement - [http://www.chs-shc.gc.ca/patches/1220\\_PA\\_242757.pdf](http://www.chs-shc.gc.ca/patches/1220_PA_242757.pdf)

MPO(6407827-01)

Cet avis pourrait toucher la Carte Électronique de Navigation: CA479006

**1220 - Pointe Noire - Nouvelle édition - 09-JAN-2004 - NAD 1983**

06-FEV-2009

Coller l'annexe graphique ci-incluse

LNМ/D. 20-JUIN-2008  
50°09'42.0"N 066°27'32.0"W

Annexe graphique téléchargement - [http://www.chs-shc.gc.ca/patches/1220\\_PA\\_248235.pdf](http://www.chs-shc.gc.ca/patches/1220_PA_248235.pdf)

MPO(6407806-01)

Cet avis pourrait toucher la Carte Électronique de Navigation: CA579007

Porter une légende Voir/See note ENSABLEMENT/ SILTING

50°09'52.0"N 066°27'50.0"W  
MPO(6407836-01)

Cet avis pourrait toucher la Carte Électronique de Navigation: CA579007

**1221 - Pointe de Moisie à/to Île du Grand Caouis - Nouvelle édition - 07-JAN-2005 - NAD 1983**

13-FEV-2009

Modifier la hauteur libre de 14 mètres, pour lire 13 mètres  
(Voir la carte n° 1, D20)

LNМ/D. 02-MAI-2008  
50°16'14.7"N 066°27'08.8"W

MPO(6407808-01)

Cet avis pourrait toucher la Carte Électronique de Navigation: CA379028

Modifier la hauteur libre de 2 mètres 6 décimètres, pour lire 2 mètres 4 décimètres  
(Voir la carte n° 1, D20)

50°06'35.9"N 066°41'55.9"W

MPO(6407809-01)

Cet avis pourrait toucher la Carte Électronique de Navigation: CA379028

Modifier la hauteur libre de 4 mètres 1 décimètre, pour lire 3 mètres 5 décimètres  
(Voir la carte n° 1, D20)

50°16'13.8"N 066°01'30.3"W

MPO(6407810-01)

Cet avis pourrait toucher la Carte Électronique de Navigation: CA379028

**1230 - Rivière-au-Renard - Feuille 1 - Nouvelle édition - 10-MAI-2002 - NAD 1983**

20-FEV-2009

Porter une légende Ru vis-à-vis le quai  
(Voir la carte n° 1, F33.1)

LNМ/D. 25-JAN-2008  
48°59'53.7"N 064°23'31.7"W

MPO(6407830-01)

Cet avis pourrait toucher la Carte Électronique de Navigation: CA579167

**1235 - Pointe au Boisvert à/to Cap de la Tête au Chien - Nouvelle édition - 31-MARS-2000 - NAD 1983**

06-FEV-2009

Porter une épave WK avec une profondeur connue de 33 mètres  
(Voir la carte n° 1, K26)

LNМ/D. 30-DEC-2005  
48°00'02.9"N 069°38'35.4"W

MPO(6407824-01)

Cet avis pourrait toucher la Carte Électronique de Navigation: CA379035

**PARTIE 2 – Édition 02/2009  
CORRECTIONS AUX CARTES**

**1236 - Matane - Nouvelle édition - 23-JUIL-2004 - NAD 1983**

06-FEV-2009

Porter une profondeur de 7 mètres 5 décimètres  
(Voir la carte n° 1, I10)

LNMD. 08-AOÛT-2008  
48°50'42.4"N 067°34'32.3"W

*MPO(6407825-01)*

Cet avis pourrait toucher la Carte Électronique de Navigation: CA579040

Rayer la profondeur de 9 mètres 4 décimètres  
(Voir la carte n° 1, I10)

48°51'00.1"N 067°34'34.4"W

*MPO(6407825-02)*

Cet avis pourrait toucher la Carte Électronique de Navigation: CA579040

Porter une profondeur de 8 mètres 4 décimètres  
(Voir la carte n° 1, I10)

48°50'59.9"N 067°34'34.1"W

*MPO(6407825-03)*

Cet avis pourrait toucher la Carte Électronique de Navigation: CA579040

**1313 - Batiscan au/to Lac Saint-Pierre - Nouvelle édition - 02-FEV-2007 - NAD 1983**

06-FEV-2009

Modifier la hauteur libre de \*38 mètres, pour lire \*37 mètres  
(Voir la carte n° 1, D20)

LNMD. 14-NOV-2008  
46°19'16.5"N 072°33'35.3"W

*MPO(6407819-01)*

Cet avis pourrait toucher la Carte Électronique de Navigation: CA479014

**1313 - Port de Trois-Rivières - Nouvelle édition - 02-FEV-2007 - NAD 1983**

06-FEV-2009

Modifier la hauteur libre de 9 mètres 1 décimètre, pour lire 5 mètres 7 décimètres  
(Voir la carte n° 1, D20)

LNMD. 14-NOV-2008  
46°21'14.4"N 072°31'29.6"W

*MPO(6407804-01)*

Cet avis pourrait toucher la Carte Électronique de Navigation: CA579015

**1314 - Donnacona à/to Batiscan - Nouvelle édition - 15-FEV-2008 - NAD 1983**

20-FEV-2009

Rayer la profondeur de 12 mètres 1 décimètre  
(Voir la carte n° 1, I10)

LNMD. 16-JAN-2009  
46°37'18.6"N 071°56'57.0"W

*MPO(6407822-01)*

Cet avis pourrait toucher la Carte Électronique de Navigation: CA479017

Porter une profondeur de 9 mètres 7 décimètres  
(Voir la carte n° 1, I10)

46°37'17.5"N 071°56'56.0"W

*MPO(6407822-02)*

Cet avis pourrait toucher la Carte Électronique de Navigation: CA479017

Rayer la profondeur de 12 mètres 2 décimètres  
(Voir la carte n° 1, I10)

46°37'11.5"N 071°57'37.9"W

*MPO(6407822-03)*

Cet avis pourrait toucher la Carte Électronique de Navigation: CA479017

**PARTIE 2 – Édition 02/2009  
CORRECTIONS AUX CARTES**

Porter	une profondeur de 11 mètres 6 décimètres (Voir la carte n° 1, I10)	46°37'11.3"N 071°57'40.0"W
--------	---	----------------------------

*MPO(6407822-04)*

Cet avis pourrait toucher la Carte Électronique de Navigation: CA479017

Porter	une profondeur de 9 mètres 6 décimètres (Voir la carte n° 1, I10)	46°40'38.5"N 071°51'38.5"W
--------	--	----------------------------

*MPO(6407823-01)*

Cet avis pourrait toucher la Carte Électronique de Navigation: CA479017

Porter	une profondeur de 8 mètres 3 décimètres (Voir la carte n° 1, I10)	46°40'34.7"N 071°51'55.4"W
--------	--	----------------------------

*MPO(6407823-02)*

Cet avis pourrait toucher la Carte Électronique de Navigation: CA479017

**1410 - Lac Saint-Louis - Nouvelle édition - 26-AVR-2002 - NAD 1983**

20-FEV-2009

LNM/D. 21-NOV-2008

Rayer	le feu d'alignement postérieur F G 102ft (Voir la carte n° 1, P20.2)	45°18'50.6"N 073°57'24.5"W
-------	---	----------------------------

*(Q2008103) LF(32.4) MPO(6407818-01)*

Cet avis pourrait toucher la Carte Électronique de Navigation: CA479045

Porter	le feu d'alignement postérieur F G 97ft (Voir la carte n° 1, P20.2)	45°18'50.3"N 073°57'25.3"W
--------	--	----------------------------

*(Q2008103) LF(32.4) MPO(6407818-02)*

Cet avis pourrait toucher la Carte Électronique de Navigation: CA479045

**1509 - D a E - Feuille 2 - Nouvelle édition - 30-DEC-2005 - NAD 1983**

20-FEV-2009

LNM/D. 14-NOV-2008

Modifier	la hauteur libre de 10.8 m, pour lire 9.8 m (Voir la carte n° 1, D20)	45°38'15.4"N 073°36'19.8"W
----------	--	----------------------------

*MPO(6407840-01)*

Modifier	la hauteur libre de 14.3 m, pour lire 13.8 m (Voir la carte n° 1, D20)	45°38'29.5"N 073°37'26.7"W
----------	---	----------------------------

*MPO(6407841-01)*

Modifier	la hauteur libre de 11.9 m, pour lire 11.4 m (Voir la carte n° 1, D20)	45°38'13.0"N 073°37'17.0"W
----------	---	----------------------------

*MPO(6407841-02)*

Modifier	la hauteur libre de 11.9 m, pour lire 11.4 m (Voir la carte n° 1, D20)	45°38'03.0"N 073°36'59.1"W
----------	---	----------------------------

*MPO(6407841-03)*

Modifier	la hauteur libre de 11.5 m, pour lire 11 m (Voir la carte n° 1, D20)	45°37'57.0"N 073°36'59.6"W
----------	---	----------------------------

*MPO(6407841-04)*

**PARTIE 2 – Édition 02/2009  
CORRECTIONS AUX CARTES**

**1510 - Hudson - Feuille 1 - Nouvelle édition - 25-JUIL-2003 - NAD 1983**

20-FEV-2009

LNMD. 10-OCT-2008

Porter un feu privé FR  
(Voir la carte n° 1, P1)

45°27'45.1"N 074°08'19.3"W

(Q2008094) MPO(6407787-01)

Porter un ponton  
(Voir la carte n° 1, F16)

entre 45°27'45.9"N 074°08'20.8"W

et 45°27'45.1"N 074°08'19.3"W

MPO(6407787-02)

**1515 - Papineauville à/to Becketts Creek - Feuille 1 - Carte nouvelle - 24-JUIL-1998 - NAD 1983**

27-FEV-2009

LNMD. 23-MARS-2007

Porter une légende Bac à câble  
(Voir la carte n° 1, M51)

45°35'23.4"N 075°14'27.5"W

MPO(6407842-01)

**4001 - Gulf of Maine to Strait of Belle Isle /au Detroit de Belle Isle - Nouvelle édition - 01-DEC-1995 - NAD 1983**

06-FEV-2009

LNMD. 09-JAN-2009

Porter un câble sous-marin  
(Voir la carte n° 1 L30.1)

joignant 47°36'54.2"N 057°34'39.1"W

47°32'34.0"N 057°39'30.7"W

47°36'39.4"N 058°06'18.5"W

et 47°35'47.0"N 058°41'16.9"W

MPO(6304170-01)

Porter un câble sous-marin  
(Voir la carte n° 1 L30.1)

joignant 47°26'26.7"N 055°49'09.1"W

47°21'32.2"N 055°59'40.7"W

et 47°36'56.7"N 057°34'36.0"W

MPO(6304170-02)

Cet avis pourrait toucher la Carte Électronique de Navigation: CA176030

Porter un câble sous-marin  
(Voir la carte n° 1 L30.1)

joignant 47°10'45.6"N 055°32'05.6"W

47°23'34.3"N 055°42'02.6"W

et 47°26'22.9"N 055°48'56.9"W

MPO(6304170-03)

Cet avis pourrait toucher la Carte Électronique de Navigation: CA176030

Porter un câble sous-marin  
(Voir la carte n° 1 L30.1)

joignant 47°07'26.7"N 055°02'19.9"W

47°16'22.2"N 054°26'22.2"W

47°16'12.6"N 054°10'12.6"W

et 47°20'30.1"N 054°01'20.9"W

MPO(6304170-04)

Cet avis pourrait toucher la Carte Électronique de Navigation: CA176030

**PARTIE 2 – Édition 02/2009  
CORRECTIONS AUX CARTES**

**4002 - Golfe du Saint-Laurent / Gulf of St. Lawrence - Nouvelle édition - 27-DEC-1991 - NAD 1927**

06-FEV-2009

LNM/D. 31-OCT-2008

Porter un câble sous-marin  
(Voir la carte n° 1 L30.1)

joignant 47°36'11.9"N 057°34'28.9"W  
47°35'23.1"N 057°34'16.8"W  
47°32'34.0"N 057°39'30.7"W  
47°36'39.4"N 058°06'18.5"W  
et 47°35'48.8"N 058°40'08.8"W  
MPO(6304171-01)

Cet avis pourrait toucher la Carte Électronique de Navigation: CA179172

Porter un câble sous-marin  
(Voir la carte n° 1 L30.1)

joignant 47°33'16.6"N 057°20'00.0"W  
47°34'47.3"N 057°30'56.1"W  
et 47°36'24.3"N 057°33'41.1"W  
MPO(6304171-02)

Cet avis pourrait toucher la Carte Électronique de Navigation: CA179172

13-FEV-2009

LNM/D. 06-FEV-2009

Modifier FI 16M pour lire FI 21M vis-à-vis le feu  
(Voir la carte n° 1 P16)

45°19'29.6"N 060°55'38.2"W

LF(668) MPO(6304203-01)

Cet avis pourrait toucher la Carte Électronique de Navigation: CA179172

**4003 - Cape Breton to/à Cape Cod - Nouvelle édition - 21-MARS-2003 - NAD 1983**

13-FEV-2009

LNM/D. 07-NOV-2008

Modifier FI 16M pour lire FI 21M vis-à-vis le feu  
(Voir la carte n° 1 P16)

45°19'29.6"N 060°55'38.2"W

LF(668) MPO(6304203-01)

Cet avis pourrait toucher la Carte Électronique de Navigation: CA176140

**4010 - Bay of Fundy / Baie de Fundy (Inner portion / partie intérieure) - Nouvelle édition - 14-FEV-2003 - NAD 1983**

20-FEV-2009

LNM/D. 07-NOV-2008

Rayer la profondeur de 20 brasses  
(Voir la carte n° 1, I10)

45°19'33.0"N 064°57'18.0"W

MPO(6304196-01)

Cet avis pourrait toucher la Carte Électronique de Navigation: CA276241

Porter une roche non-dangereuse à 6 brasses, 3 peids de profondeur  
(Voir la carte n° 1, I10)

45°19'19.2"N 064°57'04.7"W

MPO(6304196-02)

Cet avis pourrait toucher la Carte Électronique de Navigation: CA276241

Rayer la épave dangereuse submergée, avec la profondeur inconnue, PA  
(Voir la carte n° 1 K28)

45°20'30.0"N 064°58'09.0"W

MPO(6304202-01)

Cet avis pourrait toucher la Carte Électronique de Navigation: CA276241

**PARTIE 2 – Édition 02/2009  
CORRECTIONS AUX CARTES**

Porter une épave WK avec une profondeur connue de 7 brasses, 5 pieds 45°21'24.1"N 064°56'51.5"W  
(Voir la carte n° 1 K26)

*MPO(6304202-02)*

Cet avis pourrait toucher la Carte Électronique de Navigation: CA276241

Modifier FI G pour lire LFI G vis-à-vis le feu 44°48'51.1"N 065°32'18.1"W  
(Voir la carte n° 1 P16)

*(F2008139) LF(199) MPO(6304241-01)*

**4011 - Approaches to/Approches à Bay of Fundy/Baie de Fundy - Feuille 1 - Nouvelle édition - 03-JAN-2003 - NAD 1983**

20-FEV-2009 LNM/D. 07-NOV-2008

Modifier FI G pour lire LFI G vis-à-vis le feu 44°48'49.0"N 065°32'18.0"W  
(Voir la carte n° 1 P16)

*(F2008139) LF(199) MPO(6304241-01)*

Cet avis pourrait toucher la Carte Électronique de Navigation: CA276206

**4012 - Yarmouth to/à Halifax - Nouvelle édition - 14-FEV-2003 - NAD 1983**

20-FEV-2009 LNM/D. 07-NOV-2008

Modifier FI G pour lire LFI G vis-à-vis le feu 44°48'49.0"N 065°32'18.0"W  
(Voir la carte n° 1 P16)

*(F2008139) LF(199) MPO(6304241-01)*

**4013 - Halifax to/à Sydney - Nouvelle édition - 06-SEPT-2002 - NAD 1983**

13-FEV-2009 LNM/D. 31-OCT-2008

Modifier FI 15s 55ft 16M pour lire FI 15s 55ft 21M vis-à-vis le feu 45°19'29.6"N 060°55'38.2"W  
(Voir la carte n° 1 P16)

*LF(668) MPO(6304203-01)*

Cet avis pourrait toucher la Carte Électronique de Navigation: CA276204

**4015 - Sydney to/à Saint-Pierre - Nouvelle édition - 28-MARS-2003 - NAD 1983**

06-FEV-2009 LNM/D. 31-OCT-2008

Porter un câble sous-marin 47°36'54.2"N 057°34'39.1"W  
(Voir la carte n° 1 L30.1) joignant 47°36'13.8"N 057°33'59.7"W  
47°35'23.1"N 057°34'16.8"W  
47°32'33.2"N 057°40'30.9"W  
47°36'39.4"N 058°06'18.5"W  
et 47°35'47.0"N 058°41'16.9"W  
*MPO(6304173-01)*

Porter un câble sous-marin 47°23'12.0"N 055°53'56.6"W  
(Voir la carte n° 1 L30.1) joignant 47°22'41.8"N 055°54'41.2"W  
47°21'32.2"N 055°59'40.7"W  
47°34'47.3"N 057°30'56.1"W  
47°35'49.8"N 057°32'42.7"W  
47°36'26.7"N 057°33'04.0"W  
et 47°36'56.7"N 057°34'36.0"W  
*MPO(6304173-02)*

**PARTIE 2 – Édition 02/2009  
CORRECTIONS AUX CARTES**

**4016 - Saint-Pierre to/à St. John's - Nouvelle édition - 06-JUIN-2003 - NAD 1983**

06-FEV-2009

LNMD. 09-JAN-2009

Porter un câble sous-marin  
(Voir la carte n° 1 L30.1)

joignant 47°26'26.7"N 055°49'09.1"W  
47°22'41.8"N 055°54'41.2"W  
47°21'32.2"N 055°59'40.7"W  
et 47°25'24.8"N 056°24'56.4"W  
MPO(6304174-01)

Porter un câble sous-marin  
(Voir la carte n° 1 L30.1)

joignant 47°10'45.6"N 055°32'05.6"W  
47°23'34.3"N 055°42'02.6"W  
47°24'28.1"N 055°44'42.7"W  
47°25'01.4"N 055°48'03.0"W  
47°25'47.4"N 055°49'09.5"W  
et 47°26'22.9"N 055°48'56.9"W  
MPO(6304174-02)

Porter un câble sous-marin  
(Voir la carte n° 1 L30.1)

joignant 47°07'26.7"N 055°02'19.9"W  
47°08'46.5"N 054°50'28.3"W  
47°09'57.2"N 054°46'22.4"W  
47°11'42.3"N 054°43'52.3"W  
47°13'38.1"N 054°39'12.0"W  
47°14'32.0"N 054°35'02.2"W  
47°14'37.9"N 054°30'37.9"W  
47°16'22.2"N 054°26'22.2"W  
47°16'12.6"N 054°10'12.6"W  
47°17'00.7"N 054°08'00.7"W  
47°19'48.6"N 054°05'48.6"W  
et 47°20'30.1"N 054°01'20.9"W  
MPO(6304174-03)

**4020 - Strait of Belle Isle/Détroit de Belle Isle - Nouvelle édition - 26-JUIL-2002 - NAD 1983**

27-FEV-2009

LNMD. 16-JAN-2009

Rayer le feu FI 4s 55ft  
(Voir la carte n° 1 P1)

51°34'52.5"N 055°25'16.3"W

(N2008048) LF(238) MPO(6304258-01)

Cet avis pourrait toucher la Carte Électronique de Navigation: CA376094

**4124 - Letete Passage, Letang Harbour and/et Blacks Harbour - Feuille 1 - Nouvelle édition - 07-AVR-2000 - NAD 1983**

20-FEV-2009

LNMD. 07-NOV-2008

Porter un feu FIR vis-à-vis la bouée à espar de tribord rouge, marquée SQ4  
(Voir la carte n° 1 Q7)

45°02'57.8"N 066°53'53.2"W

(F2008170) LF(75.32) MPO(6304246-01)

Déplacer la bouée à espar de bâbord lumineuse verte FIG, marquée SQ3  
(Voir la carte n° 1 Qg)

de 45°02'59.9"N 066°54'00.1"W  
à 45°03'00.0"N 066°53'57.4"W

(F2008171) LF(70.25) MPO(6304247-01)



**PARTIE 2 – Édition 02/2009  
CORRECTIONS AUX CARTES**

Rayer	la route de traversier (Voir la carte n° 1 M50)	joignant 45°02'14.4"N 066°54'37.9"W 45°03'03.8"N 066°53'54.8"W et 45°03'04.1"N 066°53'53.5"W MPO(6304247-02)
-------	--	---

Porter	une route de traversier (Voir la carte n° 1 M50)	joignant 45°02'14.4"N 066°54'37.9"W 45°03'00.0"N 066°53'56.7"W et 45°03'04.1"N 066°53'53.5"W MPO(6304247-03)
--------	---	---

**4202 - Halifax Harbour Point Pleasant to/à Bedford Basin - Nouvelle édition - 31-DEC-1999 - NAD 1983**

20-FEV-2009		LNMD/D. 16-MAI-2008
Remplacer	Désignation d'un poste d'amarrage 5 avec 4	44°39'19.0"N 063°34'37.0"W MPO(6304212-01)
	Cet avis pourrait toucher la Carte Électronique de Navigation: CA576003	

Remplacer	Désignation d'un poste d'amarrage 6 avec 5	44°39'17.0"N 063°34'42.0"W MPO(6304212-02)
	Cet avis pourrait toucher la Carte Électronique de Navigation: CA576003	

**L/C4227 - Country Harbour to/au Ship Harbour - Carte nouvelle - 24-MAI-1991 - NAD 1983**

27-FEV-2009		LNMD/D. 26-SEPT-2008
Modifier	FI G 12s 23m 8M pour lire LFI G 6s 23m 4M vis-à-vis le feu (Voir la carte n° 1 P16)	44°44'55.6"N 062°45'24.2"W (F2008175) LF(585) MPO(6304263-01)
	Cet avis pourrait toucher la Carte Électronique de Navigation: CA376061	

**L/C4230 - Little Hope Island to/à Cape St. Marys - Carte nouvelle - 15-JUIN-1990 - NAD 1983**

27-FEV-2009		LNMD/D. 07-NOV-2008
Modifier	VQ(6)+LFI 10s pour lire Q(6)+LFI 15s vis-à-vis la bouée à espar cardinale Sud lumineuse jaune et noire, marquée KSA (Voir la carte n° 1 Q130.3)	43°39'00.0"N 065°14'07.8"W (F2009001) LF(357.8) MPO(6304271-01)

**4233 - Cape Canso to/à Country Island - Carte nouvelle - 11-JAN-1991 - NAD 1983**

13-FEV-2009		LNMD/D. 09-JAN-2009
Modifier	FI 15s 17m 16M pour lire FI 15s 17m 21M vis-à-vis le feu (Voir la carte n° 1 P16)	45°19'29.6"N 060°55'38.2"W LF(668) MPO(6304203-01)
	Cet avis pourrait toucher la Carte Électronique de Navigation: CA376067	

**4234 - Country Island to/à Barren Island - Carte nouvelle - 10-AVR-1987 - NAD 1983**

13-FEV-2009		LNMD/D. 28-NOV-2008
Remplacer	la bouée cylindrique de bâbord, verte, marquée TT7, par une bouée à espar de bâbord lumineuse verte QG, marquée TT7 (Voir la carte n° 1 Qg)	45°09'34.0"N 061°39'20.0"W (G2008088) LF(636.04) MPO(6304204-01)
	Cet avis pourrait toucher la Carte Électronique de Navigation: CA376109	

**PARTIE 2 – Édition 02/2009  
CORRECTIONS AUX CARTES**

27-FEV-2009		LNM/D. 13-FEV-2009
(T)Porter	une bouée à espar d'avertissement privée lumineuse jaune FI Y (Voir la carte n° 1 Qm)	45°09'19.1"N 061°37'48.0"W

L'amarrage est provisoire et sera enlevé en octobre 2009.

*MPO(6304249-01)*

Cet avis pourrait toucher la Carte Électronique de Navigation: CA376109

(T)Porter	une bouée à espar d'avertissement privée lumineuse jaune FI Y (Voir la carte n° 1 Qm)	45°09'14.1"N 061°37'53.9"W
-----------	--	----------------------------

L'amarrage est provisoire et sera enlevé en octobre 2009.

*MPO(6304249-02)*

Cet avis pourrait toucher la Carte Électronique de Navigation: CA376109

(T)Porter	une bouée à espar d'avertissement privée lumineuse jaune FI Y (Voir la carte n° 1 Qm)	45°09'09.2"N 061°37'59.8"W
-----------	--	----------------------------

L'amarrage est provisoire et sera enlevé en octobre 2009.

*MPO(6304249-03)*

Cet avis pourrait toucher la Carte Électronique de Navigation: CA376109

**4234 - Country Harbour - Carte nouvelle - 10-AVR-1987 - NAD 1983**

13-FEV-2009		LNM/D. 28-NOV-2008
Remplacer	la bouée cylindrique de bâbord, verte, marquée TT7, par une bouée à espar de bâbord lumineuse verte QG, marquée TT7 (Voir la carte n° 1 Qg)	45°09'34.0"N 061°39'20.0"W

*(G2008088) LF(636.04) MPO(6304204-01)*

Cet avis pourrait toucher la Carte Électronique de Navigation: CA476111

27-FEV-2009		LNM/D. 13-FEV-2009
(T)Porter	une bouée à espar d'avertissement privée lumineuse jaune FI Y (Voir la carte n° 1 Qm)	45°09'09.2"N 061°37'59.8"W

L'amarrage est provisoire et sera enlevé en octobre 2009.

*MPO(6304249-03)*

Cet avis pourrait toucher la Carte Électronique de Navigation: CA476111

**4236 - Taylors Head to/à Shut-In Island - Nouvelle édition - 13-JUIL-2001 - NAD 1983**

27-FEV-2009		LNM/D. 20-JUIN-2008
Modifier	FI G 12s 23m 8M pour lire LFI G 6s 23m 4M vis-à-vis le feu (Voir la carte n° 1 P16)	44°44'55.6"N 062°45'24.2"W

*(F2008175) LF(585) MPO(6304263-01)*

Cet avis pourrait toucher la Carte Électronique de Navigation: CA376083

**4236 - Ship Harbour and Approaches/et les approches - Nouvelle édition - 13-JUIL-2001 - NAD 1983**

27-FEV-2009		LNM/D. 20-JUIN-2008
Modifier	FI G 12s 23m 8M pour lire LFI G 6s 23m 4M vis-à-vis le feu (Voir la carte n° 1 P16)	44°44'55.6"N 062°45'24.2"W

*(F2008175) LF(585) MPO(6304263-01)*

Cet avis pourrait toucher la Carte Électronique de Navigation: CA476084

**PARTIE 2 – Édition 02/2009  
CORRECTIONS AUX CARTES**

**4237 - Approaches to/Approches de Halifax Harbour - Nouvelle édition - 02-JUIN-2000 - NAD 1983**

20-FEV-2009

LNMD. 07-NOV-2008

Porter une bouée cylindrique de bâbord lumineuse verte FIG, marquée AA55 44°27'48.3"N 063°38'28.2"W  
(Voir la carte n° 1 Qg)

(F2008158) LF(501.2) MPO(6304230-01)

Cet avis pourrait toucher la Carte Électronique de Navigation: CA476009

Porter une bouée cylindrique de bâbord lumineuse verte FIG, marquée AA57 44°28'01.9"N 063°38'15.1"W  
(Voir la carte n° 1 Qg)

(F2008157) LF(501.1) MPO(6304231-01)

Cet avis pourrait toucher la Carte Électronique de Navigation: CA476009

Porter une bouée à espar de bifurcation de bâbord lumineuse verte, rouge et verte 44°27'09.9"N 063°38'55.9"W  
FI(2+1)G 6s, marquée AAA  
(Voir la carte n° 1 Qj)

(F2008161) LF(501.4) MPO(6304232-01)

Cet avis pourrait toucher la Carte Électronique de Navigation: CA476009

Porter une bouée conique de tribord lumineuse rouge FIR, marquée AA54 44°27'38.0"N 063°38'30.8"W  
(Voir la carte n° 1 Qf)

(F2008163) LF(501.3) MPO(6304234-01)

Cet avis pourrait toucher la Carte Électronique de Navigation: CA476009

**4241 - Lockport to/à Cape Sable - Nouvelle édition - 08-NOV-2002 - NAD 1983**

27-FEV-2009

LNMD. 15-FEV-2008

Déplacer la bouée charpente de tribord lumineuse rouge FIR, marquée JQ52 43°28'01.0"N 065°33'49.0"W  
(Voir la carte n° 1 Qf) à 43°27'57.5"N 065°33'40.3"W

(F2008172) LF(331.44) MPO(6304248-01)

Cet avis pourrait toucher la Carte Électronique de Navigation: CA376047

Modifier VQ(6)+LFI 10s pour lire Q(6)+LFI 15s vis-à-vis la bouée à espar cardinale 43°39'00.0"N 065°14'07.8"W  
Sud lumineuse jaune et noire, marquée KSA  
(Voir la carte n° 1 Q130.3)

(F2009001) LF(357.8) MPO(6304271-01)

Cet avis pourrait toucher la Carte Électronique de Navigation: CA376047

**L/C4242 - Cape Sable Island to/aux Tusket Islands - Nouvelle édition - 28-AOÛT-1992 - NAD 1983**

27-FEV-2009

LNMD. 07-NOV-2008

Déplacer la bouée charpente de tribord lumineuse rouge FIR, marquée JQ52 43°28'01.0"N 065°33'49.0"W  
(Voir la carte n° 1 Qf) à 43°27'57.5"N 065°33'40.3"W

(F2008172) LF(331.44) MPO(6304248-01)

**PARTIE 2 – Édition 02/2009  
CORRECTIONS AUX CARTES**

**4243 - Cape St. Marys - Nouvelle édition - 11-OCT-2002 - NAD 1927**

27-FEV-2009

Rayer le feu FIG  
(Voir la carte n° 1 P1)

LNMD. 19-OCT-2007  
44°05'03.1"N 066°12'20.5"W

(F2008143) LF(243) MPO(6304243-01)

Cet avis pourrait toucher la Carte Électronique de Navigation: CA576060

Porter un feu FIG  
(Voir la carte n° 1 P1)

44°05'03.1"N 066°12'20.7"W

(F2008143) LF(243) MPO(6304243-02)

Cet avis pourrait toucher la Carte Électronique de Navigation: CA576060

**4281 - Canso Harbour and Approaches/et les approches - Nouvelle édition - 16-NOV-2001 - NAD 1983**

13-FEV-2009

Modifier FI 15s 17m 23M pour lire FI 15s 17m 21M vis-à-vis le feu  
(Voir la carte n° 1 P16)

LNMD. 09-JAN-2009  
45°19'29.6"N 060°55'38.2"W

LF(668) MPO(6304203-01)

Cet avis pourrait toucher la Carte Électronique de Navigation: CA576527

**4307 - Canso Harbour to/au Strait of Canso - Nouvelle édition - 04-JAN-2008 - NAD 1983**

13-FEV-2009

Modifier FI 15s 55ft 16M pour lire FI 15s 55ft 21M vis-à-vis le feu  
(Voir la carte n° 1 P16)

LNMD. 14-NOV-2008  
45°19'29.6"N 060°55'38.2"W

LF(668) MPO(6304203-01)

Cet avis pourrait toucher la Carte Électronique de Navigation: CA476277

**4321 - Cape Canso to Liscomb Island - Nouvelle édition - 08-OCT-2004 - NAD 1983**

13-FEV-2009

Modifier FI 15s 17m 23M pour lire FI 15s 17m 21M vis-à-vis le feu  
(Voir la carte n° 1 P16)

LNMD. 26-SEPT-2008  
45°19'29.6"N 060°55'38.2"W

LF(668) MPO(6304203-01)

Cet avis pourrait toucher la Carte Électronique de Navigation: CA376230

**4335 - Strait of Canso and Approaches/et les approches - Nouvelle édition - 04-JAN-2008 - NAD 1983**

13-FEV-2009

Modifier FI 15s 55ft 16M pour lire FI 15s 55ft 21M vis-à-vis le feu  
(Voir la carte n° 1 P16)

LNMD. 03-OCT-2008  
45°19'29.6"N 060°55'38.2"W

LF(668) MPO(6304203-01)

**4385 - Chebucto Head to/à Betty Island - Nouvelle édition - 07-JUIN-1996 - NAD 1983**

20-FEV-2009

Porter une bouée à espar cardinale Ouest lumineuse jaune, noire et jaune Q(9) 15s,  
marquée AAB  
(Voir la carte n° 1 Q130.3)

LNMD. 07-NOV-2008  
44°27'32.9"N 063°39'33.7"W

(F2008156) LF(499.9) MPO(6304216-01)

Porter une bouée cylindrique de bâbord lumineuse verte FIG, marquée AA55  
(Voir la carte n° 1 Qg)

44°27'48.3"N 063°38'28.2"W

(F2008158) LF(501.2) MPO(6304230-01)

**PARTIE 2 – Édition 02/2009**  
**CORRECTIONS AUX CARTES**

Porter	une bouée cylindrique de bâbord lumineuse verte FIG, marquée AA57 (Voir la carte n° 1 Qg)	44°28'01.9"N 063°38'15.1"W
--------	--	----------------------------

*(F2008157) LF(501.1) MPO(6304231-01)*

Porter	une bouée à espar de bifurcation de bâbord lumineuse verte, rouge et verte FI(2+1)G 6s, marquée AAA (Voir la carte n° 1 Qj)	44°27'09.9"N 063°38'55.9"W
--------	---	----------------------------

*(F2008161) LF(501.4) MPO(6304232-01)*

Porter	une bouée à espar de bâbord lumineuse verte FIG, marquée AA53 (Voir la carte n° 1 Qg)	44°26'48.2"N 063°39'23.6"W
--------	--	----------------------------

*(F2008162) LF(501.5) MPO(6304233-01)*

Porter	une bouée conique de tribord lumineuse rouge FIR, marquée AA54 (Voir la carte n° 1 Qf)	44°27'38.0"N 063°38'30.8"W
--------	---	----------------------------

*(F2008163) LF(501.3) MPO(6304234-01)*

Porter	une bouée à espar de bâbord lumineuse verte FIG, marquée AA51 (Voir la carte n° 1 Qg)	44°26'32.6"N 063°39'48.0"W
--------	--	----------------------------

*(F2008164) LF(501.6) MPO(6304235-01)*

Porter	une bouée à espar de tribord lumineuse rouge FIR, marquée AA52 (Voir la carte n° 1 Qf)	44°26'10.3"N 063°39'36.6"W
--------	---	----------------------------

*(F2008165) LF(501.7) MPO(6304236-01)*

**L/C4406 - Tryon Shoals to/à Cape Egmont - Nouvelle édition - 27-FEV-1998 - NAD 1983**

20-FEV-2009	LNM/D. 04-AVR-2008
-------------	--------------------

ANNULER	la bouée à espar d'avertissement privée jaune, marquée SCBL (Voir la carte n° 1 Qm)	46°11'40.8"N 063°46'38.0"W
---------	--	----------------------------

Cette bouée a été supprimé. L'avis du 22 Août 2008(T) DFO (6303912), est annulé. Consulter la référence MPO(6304250) apparaissant dans cette édition.

*MPO(6303912-01)*

Rayer	la bouée à espar d'avertissement privée jaune, marquée SCBL (Voir la carte n° 1 Qm)	46°11'40.8"N 063°46'38.0"W
-------	--	----------------------------

*MPO(6304250-01)*

Porter	une profondeur de 16 mètres, 4 décimètres, indiquant la profondeur au-dessus d'une entité artificielle	46°11'40.8"N 063°46'38.0"W
--------	---	----------------------------

*MPO(6304250-02)*

Modifier	Q 12m pour lire F 12m 17M vis-à-vis le feu d'alignement antérieur (Voir la carte n° 1 P16)	45°51'42.2"N 063°42'30.8"W
----------	---	----------------------------

*(G2008097) LF(939) MPO(6304254-01)*

**PARTIE 2 – Édition 02/2009  
CORRECTIONS AUX CARTES**

Modifier	Iso 4s 19m pour lire F 17m 17M vis-à-vis le feu d'alignement postérieur (Voir la carte n° 1 P16)	45°51'37.2"N 063°42'34.1"W
----------	---	----------------------------

*(G2008098) LF(940) MPO(6304254-02)*

**4448 - Port Hood - Feuille 1 - Nouvelle édition - 13-DEC-2002 - NAD 1983**

27-FEV-2009		LNM/D. 19-DEC-2008
Rayer	le feu FIG (Voir la carte n° 1 P1)	46°01'34.0"N 061°32'39.7"W

*(G2008095) LF(876.8) MPO(6304252-01)*

Porter	un feu FIG (Voir la carte n° 1 P1)	46°01'33.3"N 061°32'39.7"W
--------	---------------------------------------	----------------------------

*(G2008095) LF(876.8) MPO(6304252-02)*

Porter	un feu FIR (Voir la carte n° 1 P1)	46°01'35.7"N 061°32'38.0"W
--------	---------------------------------------	----------------------------

*(G2008096) LF(876.9) MPO(6304253-01)*

Porter	un feu FIG (Voir la carte n° 1 P1)	46°01'01.7"N 061°32'25.2"W
--------	---------------------------------------	----------------------------

*(G2008099) LF(878.1) MPO(6304256-01)*

**4462 - St. George's Bay - Nouvelle édition - 07-MARS-2003 - NAD 1983**

27-FEV-2009		LNM/D. 10-AOÛT-2007
Porter	un feu FIR (Voir la carte n° 1 P1)	46°01'35.7"N 061°32'38.0"W

*(G2008096) LF(876.9) MPO(6304253-01)*

Porter	un feu FIG (Voir la carte n° 1 P1)	46°01'02.0"N 061°32'28.0"W
--------	---------------------------------------	----------------------------

*(G2008099) LF(878.1) MPO(6304256-01)*

**4468 - Île du Petit Mécatina aux/to Îles Sainte-Marie - Nouvelle édition - 12-JUIL-1985 - NAD 1927**

20-FEV-2009		LNM/D. 07-NOV-2008
Modifier	la hauteur libre de 44 pieds, pour lire 41 pieds (Voir la carte n° 1, D20)	50°32'19.2"N 059°28'58.4"W

*MPO(6407820-01)*

**4470 - Blanc-Sablon à/to Middle Bay - Nouvelle édition - 04-JAN-1980 - NAD 1927**

20-FEV-2009		LNM/D. 07-NOV-2008
Rayer	la bouée cylindrique d'avertissement privée jaune, marquée EVPM-16 (Voir la carte n° 1, Qm)	51°28'59.8"N 057°14'46.4"W

*(Q2008104) MPO(6407828-01)*

**4485 - Cap des Rosiers à/to Chandler - Nouvelle édition - 26-SEPT-1997 - NAD 1983**

20-FEV-2009		LNM/D. 02-JAN-2009
Rayer	le feu FR (Voir la carte n° 1, P1)	48°50'20.4"N 064°12'43.3"W

*(Q2009001) LF(1620) MPO(6407837-01)*

Cet avis pourrait toucher la Carte Électronique de Navigation: CA379086

**PARTIE 2 – Édition 02/2009  
CORRECTIONS AUX CARTES**

Porter	un feu Iso R (Voir la carte n° 1, P1)	48°50'18.8"N 064°12'46.3"W
--------	--	----------------------------

*MPO(6407837-02)*

Cet avis pourrait toucher la Carte Électronique de Navigation: CA379086

**4498 - Pugwash Harbour and approaches/et les approches - Nouvelle édition - 20-JUIN-2003 - NAD 1983**

20-FEV-2009		LNM/D. 15-DEC-2006
-------------	--	--------------------

Modifier	Q 41ft pour lire F 39ft vis-à-vis le feu d'alignement antérieur (Voir la carte n° 1 P16)	45°51'42.2"N 063°42'30.8"W
----------	---	----------------------------

*(G2008097) LF(939) MPO(6304254-01)*

Modifier	Iso 4s 61ft pour lire F 54ft vis-à-vis le feu d'alignement postérieur (Voir la carte n° 1 P16)	45°51'37.2"N 063°42'34.1"W
----------	---	----------------------------

*(G2008098) LF(940) MPO(6304254-02)*

**4512 - Quirpon Harbour and Approaches/et les approches - Nouvelle édition - 24-JAN-2003 - NAD 1983**

27-FEV-2009		LNM/D. 19-SEPT-2008
-------------	--	---------------------

Rayer	le feu FI 4s 55ft (Voir la carte n° 1 P1)	51°34'52.5"N 055°25'16.3"W
-------	--	----------------------------

*(N2008048) LF(238) MPO(6304258-01)*

**4622 - Cape St. Mary's to/à Argentinia Harbour and/et Jude Island - Nouvelle édition - 03-OCT-2003 - NAD 1983**

20-FEV-2009		LNM/D. 23-JAN-2009
-------------	--	--------------------

ANNULER	un appareil submergé à une profondeur de 1 mètre 5 décimètres (5 pieds)	47°02'21.7"N 054°09'31.5"W
---------	---	----------------------------

L'amarrage a été enlevé. L'avis du 2 novembre 2007(T), MPO (6303670-02) est annulé.

*MPO(6303670-02)*

ANNULER	un appareil submergé à une profondeur de 1 mètre 5 décimètres (5 pieds)	47°22'54.7"N 054°15'49.9"W
---------	---	----------------------------

L'amarrage a été enlevé. L'avis du 2 novembre 2007(T), MPO (6303670-05) est annulé.

*MPO(6303670-05)*

Cet avis pourrait toucher la Carte Électronique de Navigation: CA376173

**L/C4624 - Long Island to/à St. Lawrence Harbours - Nouvelle édition - 07-JAN-2000 - NAD 1983**

20-FEV-2009		LNM/D. 30-JAN-2009
-------------	--	--------------------

ANNULER	un appareil submergé à une profondeur de 1 mètre 5 décimètres (5 pieds)	47°02'11.0"N 054°59'07.0"W
---------	---	----------------------------

L'amarrage a été enlevé. L'avis du 2 novembre 2007(T), MPO (6303670-03) est annulé.

*MPO(6303670-03)*

ANNULER	un appareil submergé à une profondeur de 1 mètre 5 décimètres (5 pieds)	47°15'18.4"N 055°22'14.3"W
---------	---	----------------------------

L'amarrage a été enlevé. L'avis du 2 novembre 2007(T), MPO (6303670-04) est annulé.

*MPO(6303670-04)*

**PARTIE 2 – Édition 02/2009  
CORRECTIONS AUX CARTES**

**4625 - Burin Peninsula to/à Saint-Pierre - Nouvelle édition - 24-JAN-2003 - NAD 1983**

20-FEV-2009

LNMD. 30-JAN-2009

ANNULER un appareil submergé à une profondeur de 1 mètre 5 décimètres (5 pieds)  
L'amarrage a été enlevé. L'avis du 2 novembre 2007(T), MPO (6303670-01) est annulé.

46°55'53.2"N 055°59'52.4"W

MPO(6303670-01)

Cet avis pourrait toucher la Carte Électronique de Navigation: CA376164

Porter un feu FI(2) RWG  
(Voir la carte n° 1 P1)

47°06'02.9"N 055°45'03.0"W

(N2008044) LF(106.5) MPO(6304159-01)

Cet avis pourrait toucher la Carte Électronique de Navigation: CA376164

Rayer le feu FIR  
(Voir la carte n° 1 P1)

47°06'07.8"N 055°44'51.8"W

MPO(6304213-01)

Cet avis pourrait toucher la Carte Électronique de Navigation: CA376164

Porter un brise-lames  
(Voir la carte n° 1 F4.1)

joignant 47°06'06.3"N 055°44'59.3"W  
47°06'07.2"N 055°44'53.2"W  
et 47°06'05.8"N 055°44'52.6"W

MPO(6304213-02)

Cet avis pourrait toucher la Carte Électronique de Navigation: CA376164

Porter un feu FIR  
(Voir la carte n° 1 P1)

47°06'05.8"N 055°44'52.6"W

LF(108) MPO(6304213-03)

Cet avis pourrait toucher la Carte Électronique de Navigation: CA376164

Rayer le feu FIR  
(Voir la carte n° 1 P1)

47°06'05.0"N 055°44'55.2"W

MPO(6304214-01)

Cet avis pourrait toucher la Carte Électronique de Navigation: CA376164

Porter un feu QR  
(Voir la carte n° 1 P1)

47°06'04.3"N 055°44'58.6"W

LF(107) MPO(6304214-02)

Cet avis pourrait toucher la Carte Électronique de Navigation: CA376164

Rayer le feu FI  
(Voir la carte n° 1 P1)

47°06'03.8"N 055°44'55.6"W

MPO(6304215-01)

Cet avis pourrait toucher la Carte Électronique de Navigation: CA376164

Rayer le brise-lames  
(Voir la carte n° 1 F4.1)

entre 47°06'02.0"N 055°44'55.2"W  
et 47°06'05.0"N 055°44'55.6"W

MPO(6304215-02)

Cet avis pourrait toucher la Carte Électronique de Navigation: CA376164



**PARTIE 2 – Édition 02/2009  
CORRECTIONS AUX CARTES**

Porter un quai  
(Voir la carte n° 1 F14) entre 47°06'02.9"N 055°44'57.5"W  
et 47°06'01.2"N 055°44'57.5"W  
MPO(6304215-03)

Cet avis pourrait toucher la Carte Électronique de Navigation: CA376164

Porter un feu QG 47°06'02.9"N 055°44'57.5"W  
(Voir la carte n° 1 P1) MPO(6304215-04)

Cet avis pourrait toucher la Carte Électronique de Navigation: CA376164

**4626 - Saint-Pierre and/et Miquelon (France) - Nouvelle édition - 24-JAN-2003 - NAD 1983**

20-FEV-2009 LNM/D. 10-DEC-2004  
ANNULE un appareil submergé à une profondeur de 1 mètre 5 décimètres (5 46°55'53.2"N 055°59'52.4"W  
pieds)  
L'amarrage a été enlevé. L'avis du 2 novembre 2007(T), MPO (6303670-01) est annulé.  
MPO(6303670-01)

**4644 - Bay D'Espoir and/et Hermitage Bay - Feuille 1 - Nouvelle édition - 25-JUIN-1999 - NAD 1983**

20-FEV-2009 LNM/D. 01-AOÛT-2008  
Porter un feu FIR 47°51'44.2"N 055°46'20.2"W  
(Voir la carte n° 1 P1)  
(N2008047) LF(132.51) MPO(6304240-01)

**4669 - Red Bay - Nouvelle édition - 06-DEC-2002 - NAD 1983**

27-FEV-2009  
Rayer le feu FR 51°43'56.5"N 056°25'50.8"W  
(Voir la carte n° 1 P1)  
(N2009001) LF(230.3) MPO(6304269-01)

**4731 - Forteau Bay to/à Domino Run - Nouvelle édition - 13-JUIN-2003 - Inconnu**

27-FEV-2009 LNM/D. 26-OCT-2007  
Rayer le feu FI 4s 55ft 51°34'52.5"N 055°25'16.3"W  
(Voir la carte n° 1 P1)  
(N2008048) LF(238) MPO(6304258-01)

**4830 - Great Bay de l'Eau and Approaches/et les Approches - Nouvelle édition - 08-NOV-2002 - NAD 1983**

06-FEV-2009 LNM/D. 28-MARS-2008  
Porter un câble sous-marin  
(Voir la carte n° 1 L30.1) joignant 47°28'52.1"N 055°47'54.2"W  
47°29'15.2"N 055°47'23.0"W  
47°29'15.1"N 055°47'10.1"W  
47°29'07.6"N 055°46'56.5"W  
47°28'59.7"N 055°46'52.6"W  
47°27'45.4"N 055°47'12.6"W  
et 47°24'08.8"N 055°52'32.7"W  
MPO(6304193-01)

Porter un câble sous-marin  
(Voir la carte n° 1 L30.1) joignant 47°21'00.1"N 055°39'56.3"W  
47°23'34.3"N 055°42'02.6"W  
47°23'53.3"N 055°42'37.0"W  
47°24'28.1"N 055°44'42.7"W

**PARTIE 2 – Édition 02/2009  
CORRECTIONS AUX CARTES**

47°25'01.4"N 055°48'03.0"W  
 47°25'47.4"N 055°49'09.5"W  
 47°26'04.4"N 055°49'09.6"W  
 47°26'35.1"N 055°48'48.4"W  
 47°27'42.7"N 055°47'06.0"W  
 47°28'59.0"N 055°46'49.5"W  
 47°29'09.3"N 055°46'53.6"W  
 47°29'18.6"N 055°47'09.1"W  
 47°29'16.9"N 055°47'24.5"W  
 et 47°28'52.2"N 055°47'54.2"W  
*MPO(6304193-03)*

**4830 - Harbour Breton - Nouvelle édition - 08-NOV-2002 - NAD 1927**

06-FEV-2009 LNM/D. 28-MARS-2008  
 Porter un câble sous-marin  
 (Voir la carte n° 1 L30.1) entre 47°28'52.1"N 055°47'54.2"W  
 et 47°29'12.2"N 055°47'27.0"W  
*MPO(6304193-02)*

Porter un câble sous-marin  
 (Voir la carte n° 1 L30.1) entre 47°29'14.9"N 055°47'27.0"W  
 et 47°28'52.2"N 055°47'54.2"W  
*MPO(6304193-04)*

**L/C4832 - Fortune Bay - Southern Portion/Partie sud - Carte nouvelle - 02-OCT-1987 - NAD 1983**

20-FEV-2009 LNM/D. 30-JAN-2009  
 ANNULE un appareil submergé à une profondeur de 1 mètre 5 décimètres (5 47°15'18.4"N 055°22'14.3"W  
 pieds)  
 L'amarrage a été enlevé. L'avis du 2 novembre 2007(T), MPO (6303670-04) est annulé.  
*MPO(6303670-04)*

**L/C4841 - CAPE ST. MARY'S TO/À ARGENTIA - Carte nouvelle - 19-MAI-1989 - NAD 1983**

20-FEV-2009 LNM/D. 06-FEV-2009  
 ANNULE un appareil submergé à une profondeur de 1 mètre 5 décimètres (5 47°02'21.7"N 054°09'31.5"W  
 pieds)  
 L'amarrage a été enlevé. L'avis du 2 novembre 2007(T), MPO (6303670-02) est annulé.  
*MPO(6303670-02)*

06-FEV-2009 LNM/D. 09-JAN-2009  
 Porter un câble sous-marin  
 (Voir la carte n° 1 L30.1) joignant 47°16'17.6"N 054°20'26.7"W  
 47°16'12.6"N 054°10'12.6"W  
 47°16'24.4"N 054°09'24.4"W  
 47°16'46.0"N 054°08'46.0"W  
 47°16'52.7"N 054°08'10.4"W  
 47°17'00.7"N 054°08'00.7"W  
 47°19'48.6"N 054°05'48.6"W  
 47°20'01.2"N 054°04'01.2"W  
 47°20'28.3"N 054°01'28.3"W  
 47°20'40.7"N 054°00'40.7"W  
 47°20'31.3"N 053°59'31.3"W  
 47°19'59.7"N 053°57'59.7"W  
 47°19'44.5"N 053°57'44.5"W  
 47°18'49.5"N 053°57'49.5"W

**PARTIE 2 – Édition 02/2009  
CORRECTIONS AUX CARTES**

et 47°18'36.6"N 053°58'06.4"W  
MPO(6304195-01)

**L/C4841 - ARGENTIA - Carte nouvelle - 19-MAI-1989 - NAD 1983**

06-FEV-2009

LNMD. 09-JAN-2009

Porter un câble sous-marin  
(Voir la carte n° 1 L30.1)

joignant 47°20'36.5"N 054°00'56.7"W  
47°20'40.7"N 054°00'40.7"W  
47°20'31.3"N 053°59'31.3"W  
47°19'59.7"N 053°57'59.7"W  
47°19'44.5"N 053°57'44.5"W  
47°18'49.5"N 053°57'49.5"W  
47°17'57.7"N 053°58'57.7"W  
47°17'43.8"N 053°58'43.8"W  
47°17'23.6"N 053°59'23.6"W  
et 47°17'15.2"N 053°59'15.2"W  
MPO(6304195-02)

**4905 - Cape Tormentine à/to West Point - Nouvelle édition - 29-DEC-2000 - NAD 1983**

20-FEV-2009

LNMD. 04-AVR-2008

ANNULE la bouée à espar d'avertissement privée jaune, marquée SCBL  
(Voir la carte n° 1 Qm)

46°11'40.8"N 063°46'38.0"W

Cette bouée a été supprimée. L'avis du 22 Août 2008(T) DFO (6303912), est annulé. Consulter la référence MPO(6304250) apparaissant dans cette édition.

MPO(6303912-01)

Rayer la bouée à espar d'avertissement privée jaune, marquée SCBL  
(Voir la carte n° 1 Qm)

46°11'40.8"N 063°46'38.0"W

MPO(6304250-01)

Porter une profondeur de 16 mètres, 4 décimètres, indiquant la profondeur au-dessus d'une entité artificielle

46°11'40.8"N 063°46'38.0"W

MPO(6304250-02)

**4956 - Cap-aux-Meules - Nouvelle édition - 21-FEV-2003 - NAD 1983**

06-FEV-2009

LNMD. 01-AOÛT-2008

Rayer la profondeur de 5 mètres 5 décimètres  
(Voir la carte n° 1, I10)

47°22'23.4"N 061°51'02.0"W

MPO(6407832-01)

Cet avis pourrait toucher la Carte Électronique de Navigation: CA579046

Rayer la profondeur de 5 mètres  
(Voir la carte n° 1, I10)

47°22'26.1"N 061°51'03.8"W

MPO(6407832-02)

Cet avis pourrait toucher la Carte Électronique de Navigation: CA579046

Rayer la profondeur de 5 mètres 4 décimètres  
(Voir la carte n° 1, I10)

47°22'29.1"N 061°51'06.1"W

MPO(6407832-03)

Cet avis pourrait toucher la Carte Électronique de Navigation: CA579046

**PARTIE 2 – Édition 02/2009  
CORRECTIONS AUX CARTES**

Porter	une profondeur de 5 mètres 8 décimètres (Voir la carte n° 1, I10)	47°22'22.6"N 061°51'00.0"W
		<i>MPO(6407832-04)</i>
	Cet avis pourrait toucher la Carte Électronique de Navigation: CA579046	
Porter	une profondeur de 6 mètres 4 décimètres (Voir la carte n° 1, I10)	47°22'23.4"N 061°51'04.5"W
		<i>MPO(6407832-05)</i>
	Cet avis pourrait toucher la Carte Électronique de Navigation: CA579046	
Porter	une profondeur de 5 mètres 3 décimètres (Voir la carte n° 1, I10)	47°22'26.5"N 061°51'02.8"W
		<i>MPO(6407832-06)</i>
	Cet avis pourrait toucher la Carte Électronique de Navigation: CA579046	
Porter	une profondeur de 6 mètres 4 décimètres (Voir la carte n° 1, I10)	47°22'26.6"N 061°51'05.6"W
		<i>MPO(6407832-07)</i>
	Cet avis pourrait toucher la Carte Électronique de Navigation: CA579046	
Porter	une profondeur de 5 mètres 4 décimètres (Voir la carte n° 1, I10)	47°22'29.0"N 061°51'04.9"W
		<i>MPO(6407832-08)</i>
	Cet avis pourrait toucher la Carte Électronique de Navigation: CA579046	
Porter	une profondeur de 6 mètres 7 décimètres (Voir la carte n° 1, I10)	47°22'29.4"N 061°51'08.2"W
		<i>MPO(6407832-09)</i>
	Cet avis pourrait toucher la Carte Électronique de Navigation: CA579046	
Porter	une profondeur de 6 mètres 5 décimètres (Voir la carte n° 1, I10)	47°22'31.2"N 061°51'08.7"W
		<i>MPO(6407832-10)</i>
	Cet avis pourrait toucher la Carte Électronique de Navigation: CA579046	

**6100 - Métabetchouan - Feuille 1 - Nouvelle édition - 30-MARS-2001 - NAD 1983**

20-FEV-2009		LNMD. 22-SEPT-2006
Modifier	la hauteur libre de 8 mètres 5 décimètres, pour lire 7 mètres 5 décimètres (Voir la carte n° 1, D20)	48°25'52.1"N 071°52'33.8"W
		<i>MPO(6407805-01)</i>

**6100 - La Grands Décharge et les Approches/and Approaches - Feuille 4 - Nouvelle édition - 30-MARS-2001 - NAD 1983**

20-FEV-2009		LNMD. 22-SEPT-2006
Modifier	la hauteur libre de 7 mètres 8 décimètres, pour lire 6 mètres 3 décimètres (Voir la carte n° 1, D20)	48°31'45.4"N 071°47'11.5"W
		<i>MPO(6407811-01)</i>

**6100 - Entrée/Entrance La Grande Décharge - Feuille 4 - Nouvelle édition - 30-MARS-2001 - NAD 1983**

20-FEV-2009		LNMD. 22-SEPT-2006
Modifier	la hauteur libre de 21 mètres, pour lire 19 mètres (Voir la carte n° 1, D20)	48°36'16.1"N 071°47'02.8"W
		<i>MPO(6407821-01)</i>

**PARTIE 2 – Édition 02/2009**  
**CORRECTIONS AUX CARTES**

Modifier la hauteur libre de 20 mètres, pour lire 18 mètres 48°36'07.5"N 071°46'50.9"W  
(Voir la carte n° 1, D20)

*MPO(6407821-02)*

**8048 - Cape Harrison to/à St. Michael Bay - Nouvelle édition - 20-JUIN-2003 - NAD 1983**

20-FEV-2009

LNМ/D. 21-MARS-2008

ANNULER un appareil submergé à une profondeur de 994 mètres au-dessous de la surface 55°07'12.0"N 054°05'18.0"W

L'amarrage a été enlevé. L'avis du 06 juillet 2007(T), MPO (6303540-01) est annulé.

*MPO(6303540-01)*

Cet avis pourrait toucher la Carte Électronique de Navigation: CA276113

**8049 - St. Michael Bay to/aux Gray Islands - Nouvelle édition - 07-MARS-2003 - Inconnu**

27-FEV-2009

LNМ/D. 16-JAN-2009

Rayer le feu FI 51°35'00.0"N 055°25'30.0"W  
(Voir la carte n° 1 P1)

*(N2008048) LF(238) MPO(6304258-01)*

**PARTIE 4 – Édition 02/2009**  
**CORRECTIONS AUX INSTRUCTIONS ET AUX GUIDES NAUTIQUES**

Arctique canadien, volume II, quatrième édition, 1985 —

Chapitre VII — Supprimer les paragraphes 66 et 67

Remplacer par : 66 **Nanisivik** (73°04'N, 84°33'W) est une agglomération abandonnée dans Strathcona Sound qui avait été fondé pour les besoins d'une mine de concentré de zinc et de plomb. La mine a fermé en 2002. Il y a une piste d'atterrissage et un quai près de l'ancien site de la mine.

(C2009-002.01)

Chapitre VII — Paragraphe 68, lignes 5 à 10

Supprimer : « Les navires ... disponible. »

(C2009-002.02)

Chapitre VII — Supprimer le paragraphe 71

Remplacer par : 71 La piste d'atterrissage de 6400 pieds (1952 m) en gravier, qui est située à 6 milles au Sud de Nanisivik sur le terrain le plus élevé, dessert seulement l'agglomération de Arctic Bay. *First Air* assure un service de vol quotidien avec *Resolute* ou *Iqaluit*.

(C2009-002.03)

Correction émise dans l'Édition mensuelle 11, 2007

Chapitre VIII — Paragraphe 138, dernière ligne

Ajouter : Prince Leopold Island et une bande marine, d'une largeur de 5 kilomètres entourant l'île, a été désignée refuge d'oiseaux migrateurs. Un permis délivré par le Service canadien de la faune, Environnement Canada, est requis pour accéder au refuge, sauf dans des cas d'urgence. *(Pour plus d'informations, voir le chapitre 1 du fascicule des Instructions nautiques ARC 400 — Renseignements généraux, Nord du Canada.)*

(C2007-043.01)

**AURAIT DÛ LIRE**

Chapitre VII — Paragraphe 138, dernière ligne

Ajouter : Prince Leopold Island et une bande marine, d'une largeur de 5 kilomètres entourant l'île, a été désignée refuge d'oiseaux migrateurs. Un permis délivré par le Service canadien de la faune, Environnement Canada, est requis pour accéder au refuge, sauf dans des cas d'urgence. *(Pour plus d'informations, voir le chapitre 1 du fascicule des Instructions nautiques ARC 400 — Renseignements généraux, Nord du Canada.)*

(C2007-043.01)

ATL 101 — Terre-Neuve — Côtes Nord-Est et Est, première édition, 1997 —

Chapitre 1 — Paragraphe 22, dernière ligne (ré : correction émise dans l'Édition mensuelle 5/2006)

Supprimer : 0,15 mille au NNE

Remplacer par : 150 m (492 pi) au NE

(N2009-00.6)

ATL 103 — Terre-Neuve — Côtes Sud-Ouest, première édition, 1995 —

Chapitre 1 — Paragraphe 103, lignes 7 à 10

Supprimer : « Un **cornet** ... Island. »

(N2009-00.2)

**PARTIE 4 – Édition 02/2009**  
**CORRECTIONS AUX INSTRUCTIONS ET AUX GUIDES NAUTIQUES**

Chapitre 1 — Paragraphe 162, dernière ligne  
Ajouter : Une **bouée** lumineuse cardinale Sud (114.9), marquée  
« VL », est mouillée à 1,6 mille à l'Ouest du feu placé sur  
Long Harbour Point.

(N2009-00.3)

Chapitre 1 — Paragraphe 199, ligne 3  
Supprimer : attendant au quai Jensen's  
Remplacer par : situé à l'extrémité SW du quai décrit précédemment

(N2009-00.5)

ATL 109 — Golfe du Saint-Laurent (partie Nord-Est), première édition, 2006 —

Chapitre 2 — Paragraphe 17, lignes 7 à 9  
Supprimer : « Une **bouée** (privé) ... de ce quai. »

(Q2008-060.1)

ATL 111 — Fleuve Saint-Laurent — Île Verte à Québec et fjord du Saguenay, troisième édition, 2007 —

Chapitre 2 — Aux environs du paragraphe 17, **Tableau 2.2 Obstacles aériens**  
Porter la correction suivante dans la colonne « **Hauteur libre (sur cartes marines)** ».

<b>Lieu</b>	<b>Hauteur libre (sur cartes marines)</b> Pont / Fil nu
-------------	--

<b>Fjord du Saguenay</b>	
Cap Sainte-Marguerite	49 m

(Q2008-048.1)

Chapitre 2 — Paragraphe 84, lignes 2 à 4  
Supprimer : « La **limite** ... bassin Louise. »

(Q2009-005.1)

Chapitre 4 — Paragraphe 44, ligne 2  
Supprimer : 50 m  
Remplacer par : 49 m

(Q2008-048.2)

ATL 112 — Fleuve Saint-Laurent — Cap-Rouge à Montréal et rivière Richelieu, deuxième édition, 2001 —

Chapitre 1 — Aux environs du paragraphe 29  
Remplacer le diagramme **NEUVILLE** par le nouveau diagramme **NEUVILLE** qui est annexé à la fin de la partie IV de cette  
Édition mensuelle.

(Q2008-049.1)

Chapitre 2 — Paragraphe 162, ligne 3  
Supprimer : 53,9 m  
Remplacer par : 53 m

(Q2009-002.1)

**PARTIE 4 – Édition 02/2009**  
**CORRECTIONS AUX INSTRUCTIONS ET AUX GUIDES NAUTIQUES**

CEN 304 — Detroit River, Lac Sainte-Claire, St. Clair River, première édition, 1996 —

Chapitre 3 — Supprimer le paragraphe 180

Remplacer par : <sup>180</sup> **Remorquage.** — *Un remorqueur (2200 CV) est disponible à Port Huron; le service de remorquage est disponible 24 sur 24 par l'entremise de Malcom Marine (810-329-9013). Les remorqueurs sont disponibles sur tous les lacs et peuvent servir d'efficaces brise-glaces. Le remorquage pour des cas d'urgence est aussi disponible pour les bâtiments de différentes grandeurs sur le lac Huron et St. Clair River. Des navires utilitaires, variant de 300 à 2000 CV, sont aussi disponibles. Des remorqueurs en provenance de Detroit desservent Port Huron. (Se référer au « remorquage » sous la rubrique « Detroit ».)*

(C2009-001.01)

CEN 305 — Lac Huron, St. Marys River, Lac Supérieur, première édition, 2000 —

Chapitre 1 — Paragraphe 91, lignes 2 et 3

Supprimer : « Il est équipé ... lui-même. »

(C2008-011.01)

CEN 307 — North Channel (lac Huron), première édition, 2000 —

Chapitre 5 — Paragraphe 289, ligne 4

Supprimer : Lake of the Mountains

Remplacer par : **Lake Duborne**

(C2008-012.01)

INDEX — Après « Drummond Island (MI), 66 »

Insérer : Duborne, Lake, 56

(C2008-012.02)

INDEX — Après « Laird Hill, 74 »

Insérer : Lake Duborne, 56

(C2008-012.03)

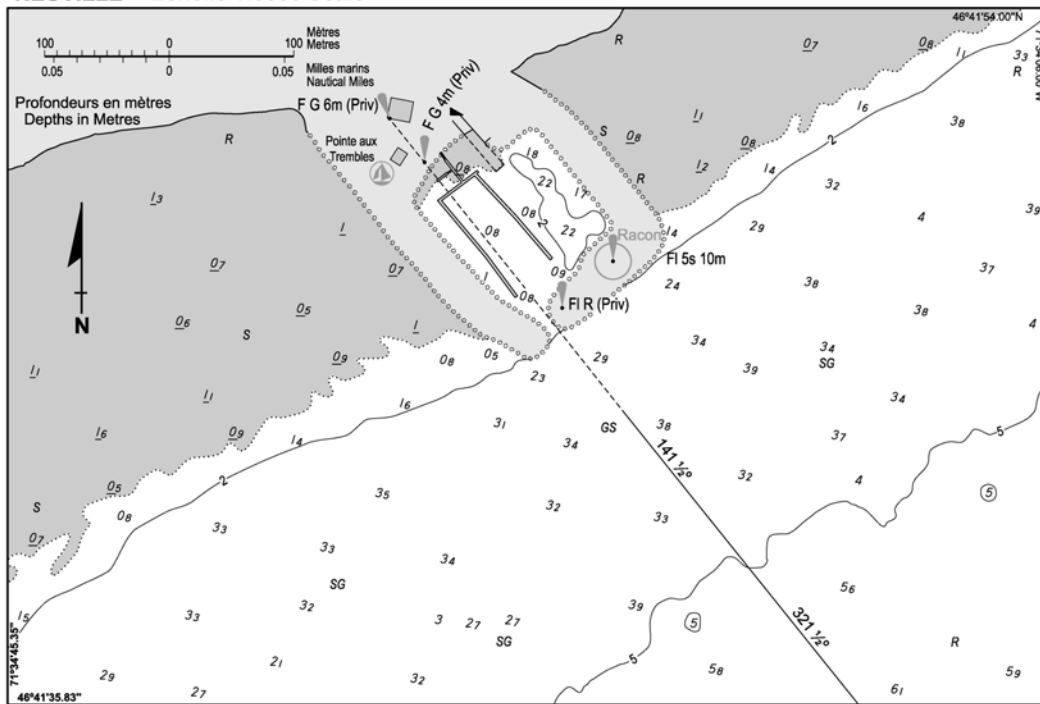
INDEX — Supprimer « Moutains, Lake of the, 56 »

(C2008-012.04)



**PARTIE 4 – Édition 02/2009**  
**CORRECTIONS AUX INSTRUCTIONS ET AUX GUIDES NAUTIQUES**

**NEUVILLE Échelle 1:5000 Scale**



SOURCES: Levé par le SHC en 1988-91, 2006 et par TPSGC en 1996-98. SOURCES: Surveyed by the CHS in 1988-91, 2006 and by PWGSC in 1996-98.

**PARTIE 5 – Édition 02/2009**  
**CORRECTIONS AUX LIVRES DES FEUX, DES BOUÉES ET DES SIGNAUX DE BRUME**

No.	Nom	Position ----- Latitude N. Longitude W.	Caracté- ristiques du feu	Hau- teur focale en m. au- dessus de l'eau	Portée Nomi- nale	Description ----- Hauteur en mètres au- dessus du sol	Remarques ----- Signaux de brume
-----	-----	--	------------------------------	---	-------------------------	--	--

**TERRE-NEUVE**

132.51	Conne River, quai	47 51 44.2 55 46 20.2	Fl R	4s	3.2	2	Mât cylindrique.	À longueur d'année.	Carte:4644 Éd. 02/09(N08-047)
230	Red Bay							Rayer du livre.	Carte:4669 Éd. 02/09(N09-001)
238	Partridge Point (Quirpon)							Rayer du livre.	Carte:4512 Éd. 02/09(N08-048)

**ATLANTIQUE**

70.25	Letete - Bouée lumineuse intérieure SQ3	45 03 00 66 53 57.4	Fl G	4s	.....	.....	Espar verte, marquée "SQ3".	À longueur d'année.	Carte:4124 Éd. 02/08 (F08-171)
75.32	Little Letete Passage - Bouée lumineuse SQ4	45 02 57.8 66 53 53.2	Fl R	4s	.....	.....	Espar rouge, marquée "SQ4".	À longueur d'année.	Carte:4124 Éd. 02/09 (F08-170)
199 H3916	Parkers Cove	Extrémité du brise- lames Est. 44 48 51.1 65 32 18.1	LFI G	12s	8.0	2	Mât cylindrique. 8.0	Lum. 2 s; obs. 10 s. Fonctionne de nuit seulement. À longueur d'année.	Carte:4010 Éd. 02/09 (F08-139)
243 H3846	Cape St. Marys, brise-lames	Sur le brise-lames. 44 05 03.1 66 12 20.7	Fl G	4s	6.9	4	Mât cylindrique. 6.9	Fonctionne de nuit seulement. À longueur d'année.	Carte:4118 Éd. 02/09 (F08-142, 143)
293.2	Snipe Reef	43 40 27.5 65 59 08.3	Fl R	4s	4.1	4	Mât cylindrique rouge. 4.1	Fonctionne de nuit seulement. À longueur d'année.	Carte :4244 Éd. 02/09 (F08-144, 145)
331.44	Stoney Island - Bouée lumineuse JQ52	43 27 57.5 65 33 40.3	Fl R	4s	.....	.....	Rouge, marquée "JQ52".	À longueur d'année.	Carte:4241 Éd. 02/09 (F08-172)
357.8	Strap Tub - Bouée lumineuse cardinale Sud KSA	43 39 00 65 14 07.8	Q(6)+ W LFI	15s	.....	.....	Espar jaune et noire, marquée « KSA ».	À longueur d'année.	Carte:4241 Éd. 02/09 (F09-001)

**PARTIE 5 – Édition 02/2009**  
**CORRECTIONS AUX LIVRES DES FEUX, DES BOUÉES ET DES SIGNAUX DE BRUME**

No.	Nom	Position ----- Latitude N. Longitude W.	Caracté- ristiques du feu	Hau- teur focale en m. au- dessus de l'eau	Portée Nomi- nale	Description ----- Hauteur en mètres au- dessus du sol	Remarques ----- Signaux de brume
<b>ATLANTIQUE</b>							
416.515	Medway Harbour (West Berlin) – Bouée lumineuse UJ55	44 04 02 64 35 06.2	Fl G	4s	.....	Espar verte, marquée "UJ55".	À longueur d'année.  Carte : 4211 Éd. 02/09 (F08-169)
499.9	Stapleton Rock – Bouée lumineuse cardinale Ouest AAB	43 27 32.9 63 39 33.7	Q(9) W	15s	.....	Jaune, noire et jaune, marquée « AAB ».	À longueur d'année.  Carte : 4385 Éd. 02/09 (F08-156)
501.1	Fawson Rock – Bouée lumineuse AA57	44 28 01.9 63 38 15.1	Fl G	4s	.....	Verte, marquée "AA57".	À longueur d'année.  Carte : 4385 Éd. 02/09 (F08-157)
501.2	Pennant Harbour – Bouée lumineuse AA55	44 27 48.3 63 38 28.2	Fl G	4s	.....	Verte, marquée "AA55".	À longueur d'année.  Carte : 4385 Éd. 02/09 (F08-158)
501.3	Pennant Harbour – Bouée lumineuse AA54	44 27 38 63 38 30.8	Fl R	4s	.....	Rouge, marquée "AA54".	À longueur d'année.  Carte : 4385 Éd. 02/09 (F08-163)
501.4	Pennant Harbour – Bouée de bifurcation lumineuse AAA	44 27 09.9 63 38 55.9	Fl (2+1) G	6s	.....	Espar verte, rouge et verte, marquée, « AAA ».	À longueur d'année.  Carte : 4385 Éd. 02/09 (F08-161)
501.5	Pennant Harbour – Bouée lumineuse AA53	44 26 48.2 63 39 23.6	Fl G	4s	.....	Espar verte, marquée "AA53".	À longueur d'année.  Carte : 4385 Éd. 02/09 (F08-162)
501.6	Pennant Harbour – Bouée lumineuse AA51	44 26 32.6 63 39 48	Fl G	4s	.....	Espar verte, marquée "AA51".	À longueur d'année.  Carte : 4385 Éd. 02/09 (F08-164)
501.7	Pennant Harbour – Bouée lumineuse AA52	44 26 10.3 63 39 36.6	Fl R	4s	.....	Espar rouge, marquée "AA52".	À longueur d'année.  Carte : 4385 Éd. 02/09 (F08-165)
585 H3564	Ship Harbour	Sur la pointe Wolfes. 44 44 55.6 62 45 24.2	LFl G	6s	22.9	4 Mât à claire-voie triangulaire, marque de jour rectangulaire rouge et blanche sur les deux côtés.  6.1	Lum. 2 s; obs. 4 s. Fonctionne de nuit seulement. Saisonnier.  Carte:4236 Éd. 02/09 (F08-175)
636.04	Isaac's Harbour – Bouée lumineuse TT7	45 09 34 61 39 20	Q G	1s	.....	Espar verte, marquée "TT7".	Saisonnier.  Carte : 4234 Éd. 02/09 (G08-088)

**PARTIE 5 – Édition 02/2009**  
**CORRECTIONS AUX LIVRES DES FEUX, DES BOUÉES ET DES SIGNAUX DE BRUME**

No.	Nom	Position ----- Latitude N. Longitude W.	Caracté- ristiques du feu	Hau- teur focale en m. au- dessus de l'eau	Portée Nomi- nale	Description ----- Hauteur en mètres au- dessus du sol	Remarques ----- Signaux de brume
-----	-----	--	------------------------------	---	-------------------------	--	--

**ATLANTIQUE**

668 H3458	<b>Cranberry Islands</b>  <b>Racon -... (B)</b> <b>Bande X</b>	Partie Sud de l'île au large du cap Canso. 45 19 29.6 60 55 38.2	FI	W	15s	16.9	21	Tour carrée blanche, partie supérieure rouge. 14.6	Lum. 1 s; obs. 14 s. Feu de secours. Fonctionne de nuit seulement. À longueur d'année.  Cornets(2) – Son 3 s; sil. 3 s; son 3 s; sil. 51 s. Les cornets sont orientés à 066° et 141° et ils fonctionnent à l'unisson.  <b>Carte:4281</b> <b>Éd. 02/09</b>
876.8	Murphy Pond	Extrémité du brise- lames Ouest. 46 01 33.3 61 32 39.7	FI	G	4s	6.2	2	Mât cylindrique. 3.3	Fonctionne de nuit seulement. Saisonnier.  <b>Carte:4448</b> <b>Éd. 02/09 (G08-095)</b>
876.9	Murphy Pond, brise-lames	Extrémité du brise- lames Est. 46 01 35.7 61 32 38	FI	R	4s	5.6	2	Mât cylindrique. 3.3	- Fonctionne de nuit seulement. Saisonnier.  <b>Carte:4448</b> <b>Éd. 02/09 (G08-096)</b>
878.1	Port Hood, quai	À l'extrémité Sud. 46 01 01.7 61 32 25.2	FI	G	4s	4.8	2	Mât cylindrique. 3.5	- Fonctionne de nuit seulement. Saisonnier.  <b>Carte:4448</b> <b>Éd. 02/09 (G08-099)</b>
939 H1291	<b>Bergeman Point – alignement</b>	Sur la pointe. 45 51 42.2 63 42 30.8	F	W	.....	11.8	17	Tour à claire-voie carrée, marque de jour blanche, bande verticale rouge. 5.0	Visible sur l'alignement. Saisonnier.
940 H1291.1		205°12' 168.6m du feu antérieur.	F	W	.....	16.6	17	Tour à claire-voie carrée, marque de jour blanche, bande verticale rouge. 9.6	Visible sur l'alignement. Saisonnier.  <b>Carte :4498</b> <b>Éd. 02/09 (G08-097, 098)</b>
1172.2	<i>The Lump – Bouée lumineuse M5/5</i>	47 06 28.7 64 58 06.4	FI	G	4s	.....	.....	<i>Espar verte, marquée "M5/5".</i>	<i>(Espar d'hiver).</i> <i>À longueur d'année.</i>  <b>Carte :4911</b> <b>Éd. 02/09 (G08-090)</b>
1172.5	<i>The Lump – Bouée lumineuse M6</i>	47 06 30.9 64 58 13.4	FI	R	4s	.....	.....	<i>Espar rouge, marquée "M6".</i>	<i>(Espar d'hiver).</i> <i>À longueur d'année.</i>  <b>Carte :4911</b> <b>Éd. 02/09 (G08-091)</b>
1172.53	<i>The Lump – Bouée lumineuse M9</i>	47 06 36.3 64 58 26.1	FI	G	4s	.....	.....	<i>Espar verte, marquée "M9".</i>	<i>(Espar d'hiver).</i> <i>À longueur d'année.</i>  <b>Carte :4911</b> <b>Éd. 02/09 (G08-092)</b>
1173.3	<i>Ship Channel – Bouée lumineuse M13</i>	47 07 46 64 59 23.3	Q	G	1s	.....	.....	<i>Espar verte, marquée "M13".</i>	<i>(Espar d'hiver).</i> <i>À longueur d'année.</i>  <b>Carte :4911</b> <b>Éd. 02/09 (G08-093)</b>

**PARTIE 5 – Édition 02/2009**  
**CORRECTIONS AUX LIVRES DES FEUX, DES BOUÉES ET DES SIGNAUX DE BRUME**

No.	Nom	Position ----- Latitude N. Longitude W.	Caracté- ristiques du feu	Hau- teur focale en m. au- dessus de l'eau	Portée Nomi- nale	Description ----- Hauteur en mètres au- dessus du sol	Remarques ----- Signaux de brume
-----	-----	--	------------------------------	---	-------------------------	--	--

**ATLANTIQUE**

1173.8	Split Shoal – Bouée lumineuse M15	47 08 28.7 65 00 18.2	Q	G	1s	.....	.....	Espar verte, marquée "M15".	(Espar d'hiver). À longueur d'année.
Carte :4911 Éd. 02/09 (G08-094)									
1620 H1770	Cap-des-Rosiers- Est, quai	Extrémité de la jetée Nord. 48 50 18.8 64 12 46.3	Iso	R	2s	7.6	4	Mât de révérence. 6.3	Fonctionne de nuit seulement. Saisonnier.
Carte :4485 Éd. 02/09 (Q09-001)									
1756.4 H2096	Île aux Basques	Extrémité Est de l'île. 48 08 57.1 69 14 18.4	Fl	Y	6s	13.1	7	Tour à claire-voie carrée. 9.4	Lum.1 s; obs. 5 s. Réflecteur radar. Fonctionne de nuit seulement. Saisonnier.
Carte :1235 Éd. 02/09 (Q09-004)									
2292 H2460	Lavaltrie – alignement  Racon -. (N) Bande X & S	Sur le bord de la rive, côté Est. De l'île de Lavaltrie. 45 52 59.1 73 15 50.1	F	G	.....	7.9	16	Tour carrée blanche, marque de jour orange, bande verticale noire. 3.8	Visible sur l'alignement. À longueur d'année
2293 H2460.1		Sur un pilier, 208°34' 560.8m du feu antérieur.	F	G	.....	19.9	16	Tour à claire-voie, marque de jour lattée orange, bande verticale noire. 16.4	Visible sur l'alignement. À longueur d'année.
Carte :1311 Éd. 02/09 (Q08-106, 107)									
2317 H2478	Traverse Verchères – alignement	Sur la rive Sud. 45 47 46.2 73 19 38.6	F	G	.....	15.8	16	Tour cylindrique blanche, marque de jour carrée orange, bande verticale noire.	Feu de secours. Visible sur l'alignement. À longueur d'année.
2318 H2478.1		056°03' 494.5m du feu antérieur.	F	G	.....	25.8	16	Tour à claire-voie carrée, marque de jour carrée orange, bande verticale noire.	Feu de secours. Visible sur l'alignement. À longueur d'année.
Carte :1311 Éd. 02/09(Q08-105)									

**EAUX INTÉRIEURES**

32.3	Melocheville - alignement	45 19 10.3 73 56 33.1	F	G	.....	10.1	17	Tour cylindrique blanche, marque de jour orange, bande verticale noire. 7.3	Visible sur l'alignement. Feu de secours de nuit. Saisonnier.
32.4		241°29' 1294m du feu antérieur.	F	G	.....	29.6	17	Tour à claire-voie carrée, marque de jour orange, bande verticale noire. 13.6	Visible sur l'alignement. Feu de secours de nuit. Saisonnier.
Carte:1410 Éd. 02/09(Q08-103)									

**PARTIE 5 – Édition 02/2009**  
**CORRECTIONS AUX LIVRES DES FEUX, DES BOUÉES ET DES SIGNAUX DE BRUME**

No.	Nom	Position ----- Latitude N. Longitude W.	Caracté- ristiques du feu		Hau- teur focale en m. au- dessus de l'eau		Portée Nomi- nale	Description ----- Hauteur en mètres au- dessus du sol	Remarques ----- Signaux de brume
612.8	Leamington Harbour, entrée principale	42 01 28.2 82 36 04.7	Iso	G	4s	10.0	6	Tour cylindrique blanche, partie supérieure verte. 6.3	Visible dans un arc de 360°; intensité réduite de 180°; 120° à 300° par le S., et l'W. Saisonnier.
Carte:2181 Éd. 02/09(B09-001)									
615.5	Kingsville Ferry Wharf	42 01 31.5 82 43 52.1	Fl	R	4s	9.1	7	Tour cylindrique blanche, partie supérieure rouge. 6.4	Visible dans un arc de 360°. À longueur d'année.
Carte:2181 Éd. 02/09 (B09-002)									

**GARDE CÔTIÈRE CANADIENNE**  
**RAPPORT D'INFORMATION MARITIME ET FORMULAIRE DE SUGGESTION**

Date: .....

Nom du navire ou de l'expéditeur: .....

Adresse de l'expéditeur: .....

Numéro

Rue

Ville: ..... Prov. / Pays: ..... Code Postal/ Zip Code : .....

Tél. / Téléc. / Courriel de l'expéditeur (si approprié): .....

Date de l'observation: ..... Heure (UTC): .....

Position géographique: .....

Coordonnées de la position: Lat: ..... Long: .....

Méthode de positionnement: ☐ DGPS ☐ GPS avec WAAS ☐ GPS ☐ Radar ☐ Autre

Système de référence géodésique utilisé: ☐ WGS 84 ☐ NAD 27 ☐ Autre

Exactitude estimée de la position: .....

N°. de la carte: ..... Informations: ☐ NAD 27 ☐ NAD 83

Édition de la carte: ..... Dernière correction appliquée: .....

Publications en cause: (mentionner le volume et la page) .....

\*Détails aux complets (*joindre au besoin des feuilles supplémentaires*) .....

Les navigateurs sont priés d'aviser les autorités responsables quand des dangers nouveaux ou apparence de dangers à la navigation sont découverts, des changements sont observés des aides à la navigation, ou des corrections aux publications sont vues pour être nécessaires.

*Dans le cas des dangers nouveaux ou apparence de dangers à la navigation, il est important de donner tous les détails afin de faciliter toute vérification ultérieure. Les sujets susceptibles d'intérêt comprennent les altitudes, les profondeurs, les descriptions physiques, la nature du fond et l'appareil et méthode utilisés pour déterminer la position du sujet en cause. Il est utile d'indiquer les détails sur une carte, laquelle sera remplacée rapidement par le Service hydrographique du Canada.*

Les rapports devraient être transmis au Centre de Services des Communications et Trafic Maritime (SCTM) le plus proche et confirmés par écrit à une des adresses suivantes:

Directeur, Systèmes à la navigation  
Garde côtière canadienne  
Ministère des Pêches et Océans  
Ottawa (ON) K1A 0E6

**OU**

Hydrographe fédéral  
Service hydrographique du Canada  
Ministère des Pêches et Océans  
Ottawa (ON) K1A 0E6

Dans le cas de renseignements concernant des aides à la navigation ou le Livre des feux, des bouées et des signaux de brume.

Dans le cas des dangers nouveaux ou apparence de dangers à la navigation, ou lorsque des corrections aux "Instructions Nautiques" semblent être nécessaires.

[CHSINFO@DFO-MPO.GC.CA](mailto:CHSINFO@DFO-MPO.GC.CA)

Si vous avez des questions générales sur les programmes ou des services de la Garde côtière canadienne, s'il vous plaît envoyez un courriel à l'adresse suivante:

[info@dfo-mpo.gc.ca](mailto:info@dfo-mpo.gc.ca)

(Veuillez inclure votre code postal et votre adresse de courriel)