



AVIS AUX NAVIGATEURS

ÉDITION DE L'EST

Publiée mensuellement par la



GARDE CÔTIÈRE CANADIENNE

SOMMAIRE

	Page
Partie 1 Renseignements généraux et sur la sécurité.....	1 - 5
Partie 2 Corrections aux cartes	6 - 23
Partie 3 Corrections aux Aides radio à la navigation maritime.....	24
Partie 4 Corrections aux Instructions et aux Guides nautiques.....	25 - 31
Partie 5 Corrections aux Livres des feux, des bouées et des signaux de brume	32 - 35

Direction générale des programmes maritimes
Aides à la navigation

NOTES EXPLICATIVES

Les positions géographiques correspondent directement aux graduations de la carte à la plus grande échelle, sauf s'il y a indication contraire.

Les relèvements sont des relèvements vrais comptés dans le sens des aiguilles d'une montre, de 000° (Nord) à 359°. Les relèvements des feux sont donnés du large.

La visibilité des feux est celle qui existe par temps clair.

Les profondeurs - Les unités utilisées pour les sondes (mètres, brasses ou pieds) sont indiquées dans la titre de la carte.

Les élévations sont rapportées au niveau de la Haute Mer Supérieure Grandes Marées, sauf s'il y a indication contraire.

Les distances peuvent être calculées de la façon suivante:

1 mille marin	= 1 852 mètres (6,076.1 pieds)
1 mille terrestre	= 1 609.3 mètres (5,280 pieds)
1 mètre	= 3.28 pieds

Les avis temporaires & préliminaires sont identifiés par un (T) ou un (P) avant la modification à la carte. Prière de noter que les cartes marines ne sont pas corrigées à la main par le Service Hydrographique du Canada pour ce qui est des Avis temporaires et préliminaires. Il est recommandé, que les navigateurs cartographient ces modifications en utilisant un crayon. La liste des cartes touchées par des Avis temporaires et préliminaires est révisée et promulguée tous les trois mois sous *La liste cumulative de corrections aux cartes* publiée dans la partie 1 de l'Édition mensuelle.

Veillez prendre note qu'en plus des modifications temporaires et préliminaires annoncées dans les Avis (T) et (P), il y a de nombreux changements permanents apportés aux aides à la navigation qui ont été annoncés dans des Avis aux navigateurs préliminaires en attendant que les cartes soient mises à jour pour une nouvelle édition.

Rapport d'informations maritimes et formule de suggestion - Les navigateurs sont priés d'aviser l'administration en cause de la découverte de danger ou apparence de danger à la navigation, des changements observés dans les aides à la navigation, ou des corrections à apporter aux publications. Ces communications peuvent être faites en utilisant le formulaire *Rapport d'informations maritimes et formule de suggestion* inséré à la dernière page de chacune des éditions mensuelles des *Avis aux navigateurs*.

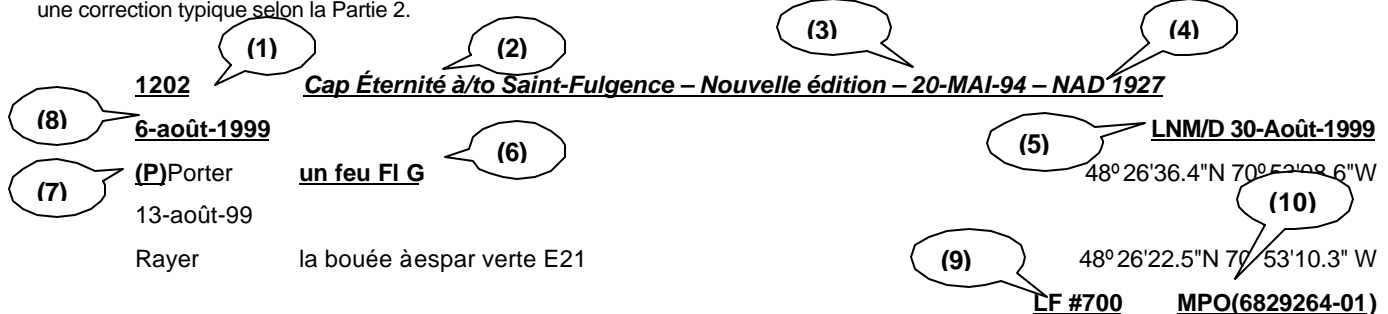
Édition mensuelle des Avis aux navigateurs - Les *Avis aux navigateurs*, publiés chaque mois, sont gratuits. Les navigateurs et navigatrices peuvent choisir entre les éditions *régionales* des *Avis aux navigateurs*. Les demandes d'inscription ou de retrait de la liste des destinataires doivent être faites en utilisant le formulaire inséré à la page *xiii* de chacune des éditions mensuelles des *Avis aux navigateurs*. Les changements d'adresse et/ou de nombre d'exemplaires doivent également être faits au moyen de ce formulaire.

Cartes marines et publications canadiennes - Veuillez consulter l'*Avis N° 14* de l'*Édition annuelle des Avis aux navigateurs* pour ce qui a trait aux cartes marines et publications canadiennes. La source d'approvisionnement ainsi que les prix en vigueur au moment de l'impression y sont mentionnés. Cette liste est mise à jour périodiquement au moyen de l'édition mensuelle des *Avis aux navigateurs*.

NOTA: *This publication is also available in English.*

CORRECTIONS APPORTÉES AUX CARTES - PARTIE 2

Les corrections apportées aux cartes marines seront énumérées dans l'ordre de numérotation des cartes. Chaque correction cartographique mentionnée ne concernera que la carte modifiée; les corrections apportées aux cartes d'intérêt connexe, s'il y en a, seront mentionnées dans les listes de corrections de ces autres cartes. Les utilisateurs sont invités à consulter la carte 1, Symboles, abréviations et autres termes, du Service hydrographique du Canada pour en savoir plus sur la correction des cartes. L'exemple suivant décrit les éléments que comprendra une correction typique selon la Partie 2.



- 1 - Numéro de la carte
- 2 - Titre de la carte
- 3 - Date de la dernière nouvelle édition de la carte
- 4 - Système de référence géodésique
- 5 - Dernière correction

- 6 - Modification de la carte
- 7 - Type d'avis
- 8 - Date de la correction hebdomadaire de la carte
- 9 - Numéro du Livre des feux
- 10 - Numéro de référence

La dernière correction est identifiée par LNM/D ou (L) dernier (N) Avis aux (M) navigateurs / Date. On exprime ce numéro soit dans l'ancien format des Avis (ex. : 594/99) ou dans le format jour-mois-année qui est la date reconnue comme la date de correction hebdomadaire de la carte présentée dans le diagramme ci-dessus sous l'item (8)

MISE EN GARDE

AVIS À LA NAVIGATION (RADIODIFFUSÉS ET ÉCRITS)

La Garde côtière canadienne procède actuellement à de nombreux changements au système canadien d'aides à la navigation.

Ces changements sont transmis au public par la Garde côtière canadienne sous la forme d'Avis à la navigation radiodiffusés et écrits qui sont, à leur tour, suivis d'Avis aux navigateurs pour correction directe sur les cartes ou réimpressions/nouvelles éditions de cartes marines.

La publication des Avis aux navigateurs ainsi que la mise à jour des cartes marines sont retardées en raison du grand nombre de ces modifications.

Les navigateurs sont priés de conserver tous les Avis à la navigation écrits pertinents jusqu'à ce qu'ils soient remplacés par des Avis aux navigateurs correspondants ou que des cartes mises à jour soient rendues disponibles au public par le Service hydrographique du Canada (SHC).

La liste des Avis à la navigation en vigueur est publiée sur une base hebdomadaire et est disponible aux bureaux locaux de la Garde côtière canadienne.

La Garde côtière canadienne et le Service hydrographique du Canada analysent conjointement l'impact de ces changements et préparent un plan d'action pour l'émission de cartes marines révisées.

Pour plus d'information, communiquer avec votre représentant local de la Garde côtière canadienne.

Terre-Neuve

Centre SCTM - St. John's
Téléphone: (709) 772-2083
Facs: (709) 772-6285

Maritimes

Centre Régional des Opérations des Maritimes
Sans frais dans la région des Maritimes 1-800-565-1633
Téléphone: (902) 426-6030
Facs: (902) 426-6334
<http://www.mar.dfo.mpo.gc.ca/cg/ops/roc.htm>
Courrier électronique: ROCWeb@mar.dfo-mpo.gc.ca

Centre & Arctique

Centre SCTM - Sarnia
Sans frais en Ontario 1-800-265-0237
Téléphone: (519) 337-6360
Facs: (519) 337-2498

Laurentienne

Centre Opérationnel Régional GC\SO\COR
Agent d'information opérationnelle
Téléphone: (418) 648-5410
Facs: (418) 648-7244
Courrier électronique: OPSAVIS@dfo-mpo.gc.ca

Pacifique

Centre régional d'information maritime - (CRIM)
Sans frais dans la région de la Colombie-Britannique 1-800-889-8852
Téléphone: (604) 666-6011
Facs: (604) 666-8453
Courrier électronique: RMIC-Pacific@pac.dfo-mpo.gc.ca
Information - Avis à la navigation
<http://www.pacific.ccg-gcc.gc.ca/epages/mcts/notship/notosh2.htm>

SERVICE ENTIÈREMENT OPÉRATIONNEL (SEO) DU DGPS

La Garde côtière canadienne donne avis que le service entièrement opérationnel (SEO) du DGPS est disponible pour le positionnement et la navigation.

Le SEO signifie que le service assurera une diffusion DGPS à l'aide d'un message de type 9 RTCM pour les corrections de pseudoportée à une vitesse de diffusion des données de 200 baud. Il faut consulter les Aides radio à la navigation maritime pour connaître la couverture annoncée approximative de chaque station différentielle.

Les usagers sont également prévenus que les corrections différentielles sont fondées sur la position du système NAD 83 de l'antenne de la station de référence et les positions obtenues à l'aide du DGPS doivent faire référence à ce système de coordonnées seulement. Les récepteurs doivent être réglés au système WGS 84 pour être en mesure d'obtenir une précision de positionnement optimale.

Tableau des stations de référence du DGPS au Canada						
Nom de la station	Nos d'ident. des stations de référence	DGPS Ident. station	Position géogr.		Fréquence [kHz]	Bit/s
			Latitude	Longitude		
Cape Race, T.-N.	338, 339	940	46 46 N	53 11 W	315	200
Cape Ray, T.-N.	340,341	942	47 38 N	59 14 W	288	200
Cape Norman, T.-N.	342,343	944	51 30 N	55 49 W	310	200
Rigolet, T.-N.	344,345	946	54 15 N	58 30 W	299	200
Île Partridge, N.-B.	326,327	939	45 14 N	66 03 W	295	200
Pointe Escuminac, N.-B.	332, 333	936	47 04 N	64 48 W	319	200
Fox Island, N.-É.	336,337	934	45 20 N	61 05 W	307	200
Western Head, N.-É.	334,335	935	43 59 N	64 40 W	312	200
Hartlen Point, N.-É. (Prévu pour octobre 2000)	330,331	937	44 35 N	63 27 W	298	200
Saint-Jean-sur-Richelieu, Qc	312,313	929	45 19 N	73 19 W	296	200
Lauzon, Qc	316,317	927	46 49 N	71 10 W	309	200
Rivière-du-Loup, Qc	318,319	926	47 46 N	69 36 W	300	200
Moisie, Qc	320,321	925	50 12 N	66 07 W	313	200
Trois-Rivières, Qc	314,315	928	46 23 N	72 27 W	321	200
Warton, Ont.	310,311	918	44 45 N	81 07 W	286	200
Cardinal, Ont.	308,309	919	44 47 N	75 25 W	306	200
Alert Bay, C.-B.	300,301	909	50 35 N	126 55 W	309	200
Amphitrite Pt., C.-B.	302,303	908	48 55 N	125 33 W	315	200
Richmond, C.-B.	304,305	907	49 11 N	123 07 W	320	200
Sandspit, C.-B.	306,307	906	53 14 N	131 49 W	300	200

ÉQUIPEMENT DGPS - MISE EN GARDE

En plus de la transmission des corrections et autres messages, les stations DGPS de la Garde côtière assurent un service d'intégrité. Lorsqu'une condition de défaillance apparaît ou encore qu'un seuil de tolérance a été dépassé à une station DGPS (défaillance dans le contenu et l'intensité du signal DGPS), un code spécifique est aussitôt diffusé. La transmission de ce code, qui se fait dans un délai de 10 secondes, est en soi l'intégrité du système DGPS et a pour but d'afficher sur l'équipement de l'utilisateur la condition existante à la station. Il existe plusieurs équipements DGPS sur le marché qui ne traitent pas ou encore interprètent mal ce code d'intégrité.

Bien que durant les essais très peu de situations de signal DGPS non conforme se sont produites, les usagers doivent être conscients de la capacité ou non de leur équipement DGPS à bien gérer cette information. Veuillez communiquer avec votre fabricant ou détaillant pour vous assurer que votre équipement pourra traiter ce code.

SIGNAL D'ARRÊT D'UTILISATION DES CORRECTIONS

En plus d'offrir une surveillance des signaux qu'elles transmettent, les stations DGPS assurent également une intégrité des signaux GPS. Advenant le cas qu'un message erroné soit transmis par un satellite, la station DGPS génère immédiatement une alarme qui indique à l'équipement de l'utilisateur de ne pas utiliser la correction pour ce satellite. Cette alarme prend la forme d'une valeur de correction (en mètres), c'est-à-dire que la correction est aussitôt changée pour une valeur spécifique qui, une fois reconnue, force l'équipement DGPS à arrêter d'utiliser le satellite dans son calcul de position. Malheureusement, il est arrivé quelques cas où des équipements sur le marché ne reconnaissaient pas adéquatement cette valeur et même l'appliquaient comme étant une correction. Cela peut résulter en des erreurs de position pouvant atteindre jusqu'à 15 kilomètres lorsque le récepteur est en mode DGPS.

Veuillez communiquer avec votre fabricant ou détaillant pour vous assurer que votre équipement pourra traiter adéquatement cette valeur de correction.

DGPS station anomaly report / Rapport d'anomalie des stations DGPS

With the purpose of constantly evaluating the quality of the DGPS service offered, the Canadian Coast Guard is providing the mariner with the following anomaly report. This report will allow us to get well-supported information concerning the anomaly and thus, will facilitate the identification of the origin of the problem. Please fill accordingly each section of this report and forward it by the suggested ways. You will find a legend at the end of this document.

Avec le souci d'évaluer constamment la qualité du service DGPS offert, la Garde côtière met à la disposition du navigateur le présent rapport d'anomalie. Ce rapport servira à bien documenter l'anomalie et, de ce fait, facilitera l'identification ou la recherche de la source du problème. Nous vous prions de bien remplir chaque section de ce rapport et de l'acheminer de la façon suggérée. Vous trouverez une légende à la fin de ce document.

User informations / Renseignements sur l'utilisateur

Vessel name / Nom du navire: _____ Destination: _____

Vessel position at the beginning of the anomaly /

Position du navire au début de l'anomalie : _____

Vessel position at the end of the anomaly /

Position du navire à la fin de l'anomalie : _____

Anomaly report / Rapport d'anomalie

Date and time of the anomaly / Date et heure de l'anomalie: _____ Duration / Durée: _____

Number of satellites tracked on GPS receiver / Nombre de satellites reçu par le récepteur: _____

DGPS site using / Station DGPS utilisée: Freq.: _____ kHz SS: _____ dB SNR: _____ dB

DOP Geometry / Géométrie DOP : _____

User receiver operates correctly with other DGPS sites? /

Votre équipement DGPS fonctionne-t-il normalement à l'utilisation d'autres stations DGPS?: Yes/ Oui ___ No / Non ___

Comments / Commentaires: _____

Point of contact / Personne-ressource: Name/ Nom: _____

Phone / Téléphone : _____

Weather conditions / Conditions météo

Winds / Vents : Direction: _____ Speed / Vitesse: _____ KTS

Temp. °C: _____ VIS: _____ N.M.

Sea State / État de la mer : _____

Bearing and range to electrical storm /

Direction et distance de l'orage : _____

Time of the storm / Heure de l'orage: _____ UTC

Essential informations on user equipment to fill / Renseignements indispensables sur l'équipement à remplir:

User equipment informations / Renseignements sur l'équipement

GPS receiver / Récepteur GPS: Make / Fabricant: _____ Model: _____

DGPS beacon receiver / Démodulateur DGPS: Make / Fabricant : _____ Model: _____

Gyro interface with GPS / Gyro intégré avec le GPS? Yes / Oui : _____ No / Non : _____

DGPS interfaced with an ECDIS / DGPS intégré dans un SVCEI? Yes / Oui: _____ No / Non : _____

If yes, please fill below / Si oui, S.V.P. compléter ci-dessous:

ECDIS / SVCEI: Make / Fabricant: _____ Model: _____

Radar image interfaced / Image radar intégrée?: Yes / Oui: _____ No / Non: _____

Gyro interfaced with ECDIS / Gyro intégré avec SVCEI? Yes / Oui: _____ No / Non: _____

Permanent installation or in evaluation / Installation permanente ou en évaluation : _____

This report can be sent the following ways / Ce rapport peut être acheminé selon les façons suivantes:

- 1) Fax / Par télécopieur : 613-998-8428 attention Aides à la navigation
- 2) Mail / Par la poste: Director, Navigation Systems Branch
Department of Fisheries and Oceans
200 Kent Street, Station 5130
Ottawa, ON
K1A 0E6

Directeur, Direction des systèmes à la navigation maritimes
Ministère des Pêches et Océans
200, rue Kent, Station 5130
Ottawa, ON
K1A 0E6

Canada

Legend/Légende

- Position :** Position can be provided by latitude, longitude, bearing and distance, location of a buoy, etc.
La position peut être donnée en latitude, longitude, relèvement et distance, emplacement de bouée, etc.
- KTS :** Wind speed in knots / Vitesse du vent en noeuds.
- N.M. :** Visibility in Nautical Miles / Visibilité en milles nautiques.
- Freq. kHz :** Frequency in kilohertz / Fréquence en kilohertz .
- SS :** Signal strength in decibel / Force de signal en décibel.
- SNR :** Signal to noise ratio in decibel / Rapport signal-bruit en décibel .
- DOP (dilution of precision) :** Measure of the geometrical «strength » of the GPS satellite configuration.
The DOP is measured on a scale of 1 to 10 / Mesure de la « force » géométrique de la configuration satellite. Le DOP est mesuré sur une échelle de 1 à 10
- SVCEI / ECDIS :** Electronic Chart Display and Information System / Système de Visualisation de Cartes
Electroniques et d'Information .

ÉDITION MENSUELLE DES AVIS AUX NAVIGATEURS

CHANGEMENTS À LA LISTE DES DESTINATAIRES

Surintendant, Informations et publications
Direction générale des programmes maritimes
Garde côtière canadienne
Ministère des Pêches et Océans
Ottawa, Ontario
K1A 0E6

Téléphone - (613) 990-3037
Facsimilé - (613) 998-8428

Prière d'indiquer l'édition que vous désirez recevoir.

ÉDITION DE L'EST (Inclus les zones de l'Arctique, de Terre-Neuve, des Maritimes, du Golfe et Fleuve Saint-Laurent et du Centre) _____

ÉDITION DE L'OUEST (Inclus les zones de l'Arctique et du Pacifique) _____

AJOUTER _____ **MODIFIER** _____ **RETIRER** _____ **QUANTITÉ** _____

ANCIENNE ADRESSE	
NOM	
ADRESSE	APP.
VILLE	CODE POSTAL
PROVINCE	PAYS .
NOUVELLE ADRESSE	
NOM	
ADRESSE	APP.
VILLE	CODE POSTAL
PROVINCE	PAYS .

*N^o d'identification au-dessus de l'adresse sur l'étiquette
ou*

Joindre l'étiquette d'adresse à ce formulaire.

INDEX

FLEUVE SAINT-LAURENT - HAVRE DE GRANDE RIVIÈRE - Feux d'alignement à être supprimés.	4
NOUVELLE-ÉCOSSE, CÔTE SUD-OUEST – PORT D'HALIFAX – BRAS NORD-OUEST – Bouée lumineuse à être enlevée.	5
PUBLICATIONS DE LA GARDE CÔTIÈRE CANADIENNE - Modifications à la publication des Aides radio à la navigation maritime (Atlantique, St-Laurent, Grands Lacs, Lac Winnipeg et l'Arctique-est) – 2001	24
SERVICE HYDROGRAPHIQUE DU CANADA - Cartes électroniques de navigation S-57.	1
- Cartes marines.	1
- Liste cumulative de corrections aux cartes.	2
- Message Spécial.....	4

INDEX NUMÉRIQUE DES CARTES CANADIENNES EN CAUSE

No de la carte	Page	No de la carte	Page	No de la carte	Page
1220	6	L/C4013	12	6211	22
1234	1,6	L/C4016	12	6212	22
LC1236	6	L/C4020	12,13	6215	22
1312	6	4047	13	6216	22
1315	6,7	4124	13	6218	22
1316	7	4130	13	6240	22
1317	1,7,8	4142	13-17	6243	22
1350	8	4202	17,18	6251	23
1434	8	L/C4233	18		
1435	8	4307	18		
1436	9	L/C4321	18		
2022	9	L/C4335	18,19		
2029	1	4416	19		
2050	9	L/C4485	19		
2085	9	4616	19		
L/C2100	9	4624	19		
L/C2123	10	4633	19		
2181	10	4634	19		
L/C2200	10,11	4667	19		
2204	11	4668	20		
2205	1	4858	20		
L/C2228	11,12	L/C4952	20,21		
2251	12	4954	21		
2297	12	6100	1,21		
L/C4010	12	6201	21		

PARTIE 1 – Édition 08/2001
RENSEIGNEMENTS GÉNÉRAUX ET SUR LA SÉCURITÉ

SERVICE HYDROGRAPHIQUE DU CANADA - Cartes marines.

CARTES	TITRE & MATIÈRES	ÉCHELLE	PUBLIÉE	CAT#	PRIX
Nouvelle édition					
6100	Lac Saint-Jean	1:00	30-Mars-01	1	\$28.00
Réimpressions					
1234	Cap de la Tête au Chien àto Cap aux Oies Note: Cette carte incorpore et annule l'avis 1119(P)/99 et les actions à la carte en date du 2001-02-09 numérotées MPO(6406119 et 6406141)	1:80:000	25-Mai-01	1	\$20.00
1317	Sault-au-Cochon àto Québec Note: Cette carte incorpore et annule l'avis 1513(P)/99 et l'action à la carte en date du 2001-02-16 numérotée MPO(6406179)	1:50:000	17-Août-01	1	\$20.00
2029	Couchiching Lock to Port Severn/Écluse de Couchiching àPort Severn	1:20:000	15-Juin-01	3	\$18.00
2205	Killarney to/àLittle Current Note: Cette carte est touchée par l'avis 115(P)/94.	1:40:000	11-Mai-01	3	\$12.00

SERVICE HYDROGRAPHIQUE DU CANADA - Cartes électroniques de navigation S-57.

Note: (1) Les cartes électroniques de navigation sont disponibles seulement auprès de:Nautical International Inc.
B.P. Box 127, Station C
St. John's, Terre-Neuve
A1C 5H5
Téléphone: 1-800-563-0634 ou 1-709-576-0634
Télécopieur: 709-576-0636
(2) Pour de plus amples renseignements concernant les taux de licence, prière de communiquer auprès de Nautical Data International Inc. à l'adresse susmentionnée.

PRODUIT EN CIRCULATION

NUMERO CEN S-57	TITRE DE LA CARTE
CA373064	Port Hope to Port Darlington
CA373067	Oiseau Bay to Bottle Point
CA373281	Cape Hurd to/àLonely Island
CA476285	Canso Lock to St.Georges Bay/Écluse de Canso àSt.Georges Bay
CA576305	Channel Port-Aux Basques
CA476520	Paradise Sound
CA476805	Presque Harbour to Bar Haven Island and Paradise Sound
CA476806	Presque Harbour to Bar Haven Island and Paradise Sound
CA570125	Prince Rupert Harbour
CA570223	Port Neville
CA570224	Chatham Channel
CA473025	Grindstone Island to/àCarleton Island
CA373091	Lake Ontario/Lac Ontario, Western Portion/Partie ouest
CA376015	Motion Bay to/àCape St Francis
CA576060	Cape St. Marys
CA576096	International Piers
CA576097	North Sydney
CA576098	Sydney River
CA576100	Sydport
CA576142	Baddeck Harbour
CA476215	Epinette Point to Terrington Basin
CA276284	Sydney to Saint-Pierre
CA576416	Carbonear - Public Wharf/Quai

PARTIE 1 – Édition 08/2001
RENSEIGNEMENTS GÉNÉRAUX ET SUR LA SÉCURITÉ

PRODUIT EN CIRCULATION

NUMERO CEN S-57	TITRE DE LA CARTE
CA476495	Continuation A - Sandwich Bay
CA576498	Cartwright Harbour

SERVICE HYDROGRAPHIQUE DU CANADA - Liste cumulative de corrections aux cartes.

La liste de corrections ci-incluse a trait aux cartes qui ont fait l'objet des éditions des Avis aux navigateurs du 28-mai-2001 au 31-août-2001.

Numéro de la Carte	Date d'édition de l'Avis aux navigateurs
1220	03-AOÛT-2001
1233	08-JUIN-2001
1234	(P)31-AOÛT-2001, (T)31-AOÛT-2001, (25-MAI-2001 Nouvelle édition annoncée)
L/C1236	10-AOÛT-2001, 08-JUIN-2001, (T)08-JUIN-2001
1310	13-JUIL.-2001, 15-JUIN-2001, 08-JUIN-2001
1311	13-JUIL.-2001, 06-JUIL.-2001, 15-JUIN-2001
1312	10-AOÛT-2001, 15-JUIN-2001
1313	(T)29-JUIN-2001
1315	10-AOÛT-2001
1316	03-AOÛT-2001, 15-JUIN-2001
1317	(P)31-AOÛT-2001, (17-AOÛT-2001 Nouvelle édition annoncée)
1350	10-AOÛT-2001, 03-AOÛT-2001, 15-JUIN-2001
1410	08-JUIN-2001
1432	08-JUIN-2001
1434	(P)03-AOÛT-2001
1435	(P)03-AOÛT-2001
1436	(P)03-AOÛT-2001
1437	13-JUIL.-2001
1438	13-JUIL.-2001, 08-JUIN-2001
1513	06-JUIL.-2001
1553	(P)29-JUIN-2001, (16-FÉVR.-2001 Nouvelle édition annoncée)
1555	(25-MAI-2001 Nouvelle édition annoncée)
L/C2000	13-JUIL.-2001
2011	22-JUIN-2001
2022	24-AOÛT-2001, 13-JUIL.-2001
2023	13-JUIL.-2001
2024	13-JUIL.-2001
2025	13-JUIL.-2001
2026	13-JUIL.-2001
2028	13-JUIL.-2001
2029	13-JUIL.-2001, (15-JUIN-2001 Nouvelle édition annoncée)
2042	20-JUIL.-2001, 13-JUIL.-2001
2043	13-JUIL.-2001
2050	24-AOÛT-2001
2064	13-JUIL.-2001
2067	(15-JUIN-2001 Nouvelle édition annoncée)
L/C2077	(P)06-JUIL.-2001
2077	(P)15-JUIN-2001
2085	03-AOÛT-2001, 13-JUIL.-2001, (P)06-JUIL.-2001, (P)15-JUIN-2001
2086	(P)06-JUIL.-2001, (P)15-JUIN-2001
L/C2100	17-AOÛT-2001
L/C2110	(P)03-AOÛT-2001, 01-JUIN-2001
L/C2120	13-JUIL.-2001, 01-JUIN-2001
L/C2123	10-AOÛT-2001, (P)10-AOÛT-2001
2181	(P)03-AOÛT-2001
L/C2200	17-AOÛT-2001, (P)17-AOÛT-2001
L/C2201	27-JUIL.-2001
2204	24-AOÛT-2001, (23-FÉVR.-2001 Nouvelle édition annoncée)
2205	(11-MAI-2001 Nouvelle édition annoncée)
L/C2228	24-AOÛT-2001, 01-JUIN-2001

PARTIE 1 – Édition 08/2001
RENSEIGNEMENTS GÉNÉRAUX ET SUR LA SÉCURITÉ

Numéro de la Carte	Date d'édition de l'Avis aux navigateurs
2241	06-JUIL.-2001
2251	17-AOÛT-2001
2261	01-JUIN-2001
L/C2282	01-JUIN-2001
2297	17-AOÛT-2001
L/C4001	27-JUIL.-2001
4003	27-JUIL.-2001, 20-JUIL.-2001
L/C4006	27-JUIL.-2001
L/C4010	17-AOÛT-2001, 22-JUIN-2001
4011	20-JUIL.-2001
L/C4013	24-AOÛT-2001
L/C4015	22-JUIN-2001, 15-JUIN-2001
L/C4016	10-AOÛT-2001, 22-JUIN-2001
L/C4020	03-AOÛT-2001
L/C4023	20-JUIL.-2001, 06-JUIL.-2001, 22-JUIN-2001
L/C4045	22-JUIN-2001, 15-JUIN-2001
4047	10-AOÛT-2001, 22-JUIN-2001
L/C4098	15-JUIN-2001
4114	27-JUIL.-2001
L/C4116	27-JUIL.-2001, 20-JUIL.-2001
L/C4118	06-JUIL.-2001
4124	(T)31-AOÛT-2001
4130	17-AOÛT-2001
4140	22-JUIN-2001
4141	13-JUIL.-2001
4142	31-AOÛT-2001, 24-AOÛT-2001
4202	10-AOÛT-2001
L/C4233	24-AOÛT-2001
4236	06-JUIL.-2001
L/C4240	20-JUIL.-2001
L/C4241	20-JUIL.-2001
4245	20-JUIL.-2001
4307	24-AOÛT-2001
4308	20-JUIL.-2001
L/C4321	24-AOÛT-2001
L/C4335	24-AOÛT-2001
4340	20-JUIL.-2001
4376	20-JUIL.-2001
4394	13-JUIL.-2001
4395	13-JUIL.-2001
4396	06-JUIL.-2001
4416	(P)03-AOÛT-2001, (T)08-JUIN-2001
4425	22-JUIN-2001, (T)22-JUIN-2001
4437	13-JUIL.-2001
4443	06-JUIL.-2001
4445	29-JUIN-2001
L/C4464	27-JUIL.-2001
L/C4485	17-AOÛT-2001, (T)08-JUIN-2001
4497	13-JUIL.-2001
4498	06-JUIL.-2001, (T)06-JUIL.-2001
4591	15-JUIN-2001
4593	15-JUIN-2001
4594	08-JUIN-2001
4595	27-JUIL.-2001
4616	10-AOÛT-2001
4624	10-AOÛT-2001
L/C4625	22-JUIN-2001
L/C4626	22-JUIN-2001
4633	03-AOÛT-2001, 15-JUIN-2001
4634	10-AOÛT-2001, 15-JUIN-2001
4635	15-JUIN-2001, 01-JUIN-2001
4637	15-JUIN-2001

PARTIE 1 – Édition 08/2001
RENSEIGNEMENTS GÉNÉRAUX ET SUR LA SÉCURITÉ

Numéro de la Carte	Date d'édition de l'Avis aux navigateurs
4639	01-JUIN-2001
4640	08-JUIN-2001, 01-JUIN-2001
4641	01-JUIN-2001
4643	22-JUIN-2001
4644	08-JUIN-2001
4667	10-AOÛT-2001
4668	03-AOÛT-2001
4830	01-JUIN-2001
4858	03-AOÛT-2001
4886	08-JUIN-2001
4905	20-JUIL.-2001
4911	27-JUIL.-2001
L/C4951	15-JUIN-2001
L/C4952	(T)17-AOÛT-2001, 15-JUIN-2001
4954	(T)17-AOÛT-2001, (P)29-JUIN-2001
5031	29-JUIN-2001
5052	22-JUIN-2001
6021	06-JUIL.-2001
6022	13-JUIL.-2001
6100	(P)31-AOÛT-2001, (30-MARS-2001 Nouvelle édition annoncée)
6201	17-AOÛT-2001
6211	17-AOÛT-2001
6212	17-AOÛT-2001, 01-JUIN-2001
6214	13-JUIL.-2001
6215	17-AOÛT-2001
6216	17-AOÛT-2001
6218	17-AOÛT-2001, 01-JUIN-2001
6240	31-AOÛT-2001
6243	24-AOÛT-2001
6251	31-AOÛT-2001
L/C8007	15-JUIN-2001

SERVICE HYDROGRAPHIQUE DU CANADA - Message Spécial.

Depuis le 1er mai 2001, le bureau de vente et de distribution des cartes marines du Service hydrographique du Canada situé au 1675, chemin Russell, à Ottawa (Ontario) n'offre plus de service de vente au détail.

Les ventes au détail, ce qui inclut les commandes au comptoir, par téléphone, par fax et par courriel, sont maintenant effectuées par les membres de notre réseau de dépositaires.

Veuillez noter que les commandes ne seront expédiées qu'aux dépositaires du SHC. - Les commandes ne pourront être expédiées à une tierce partie.

Pour de plus amples renseignements, veuillez composer le (613) 998-4931.

FLEUVE SAINT-LAURENT - HAVRE DE GRANDE RIVIÈRE - Feux d'alignement à être supprimés.

La Garde côtière canadienne se propose d'abandonner de façon permanente l'alignement du Havre de Grande-Rivière (L.F. 1400.4, 1400.5) (48°23'34.4" N 64°29'32.7" W env.). Cet abandon entrera en vigueur le 1er décembre 2001. En contreparties, des marques de jour seront installées aux extrémités des brise-lames.

Toutes les personnes intéressées sont priées de présenter leurs observations par écrit dans les trois mois suivant la date de publication du présent Avis au surintendant, Aides à la navigation, Garde côtière canadienne, 101 boul. Champlain, Québec, (Québec) G1K 7Y7, téléphone : (418) 648-3574, télécopieur : (418) 649-6690. Elles devront exposer les faits sur lesquels se fondent leurs objections et donner à l'appui les renseignements ayant trait à la sécurité, au commerce et au bien public.

NOUVELLE-ÉCOSSE, CÔTE SUD-OUEST – PORT D'HALIFAX – BRAS NORD-OUEST – Bouée lumineuse à être enlevée.

La Garde côtière canadienne suggère de supprimer en permanence l'aide à la navigation suivante:

Carte 4203

Bouée de contrôle lumineuse (L.F. 531.8) (44° 37' 03.3" N 63° 34' 21.6" W).

Toutes les personnes intéressées sont priées de présenter leurs observations par écrit dans les trois mois suivant la date de publication du présent Avis, au Surintendant, Aides à la navigation, Garde côtière canadienne - Zone de Fundy, B.P. 7730, Station A, Saint-Jean, N.-B., E2L 4X6, Téléphone: (506) 636-4703. Elles devront exposer les faits sur lesquels se fondent leurs objections et donner à l'appui les renseignements ayant trait à la sécurité, au commerce et au bien public.

**PARTIE 2 – Édition 08/2001
CORRECTIONS AUX CARTES**

1220 - Pointe Noire - Nouvelle édition - 28-FEV-1997 - NAD 1983

03-AOÛT-2001

LNMD. 01-DEC-2000

Porter un feu à secteurs FRWG Priv visible dans un arc de 22°30'.
Rouge de 202°41'47" à 206°56'47"
ALRW de 206°56'47" à 210°56'47".
Blanc de 210°56'47" à 216°56'47".
ALGW de 216°56'47" à 220°56'47"
Vert de 220°56'47" à 225°11'47".

50°09'47.1"N 066°29'12.3"W

(GCC-L01-044) LF(1672.1) MPO(6406294-01)

1234 - Cap-à-l'Aigle - Nouvelle édition - 24-JUL-1998 - NAD 1983

31-AOÛT-2001

ANNULE la légende Ru

47°39'41.6"N 070°05'47.8"W

Cette présente action à la carte est annulée par la publication de la nouvelle édition de la carte 1234.

MPO(6406119-01)

ANNULE une profondeur de 4 mètres 7 décimètres

47°39'44.2"N 070°05'44.3"W

Cette présente action à la carte est annulée par la publication de la nouvelle édition de la carte 1234.

MPO(6406141-01)

ANNULE la profondeur de 5 mètres avec une profondeur de 4 mètres 8 décimètres

47°39'43.5"N 070°05'45.8"W

Cette présente action à la carte est annulée par la publication de la nouvelle édition de la carte 1234.

MPO(6406141-03)

ANNULE une profondeur de 19 mètres 7 décimètres

47°39'37.3"N 070°05'39.6"W

Cette présente action à la carte est annulée par la publication de la nouvelle édition de la carte 1234.

MPO(6406141-04)

1234 - Pointe de la Rivière du Loup – Nouvelle édition - 24-JUL-1998 - NAD 1983

31-AOÛT-2001

ANNULE 4 mètres 7 décimètres

47°50'52.5"N 069°34'15.6"W

Cette présente action à la carte est annulée par la publication de la nouvelle édition de la carte 1234.

MPO(6403264-01)

L/C1236 - Pointe des Monts aux/to Escoumins - Nouvelle édition - 25-SEP-1998 - NAD 1983

10-AOÛT-2001

LNMD. 08-JUN-2001

Remplacer la bouée SADO/ODAS marquée IML-A par une bouée charpente, lumineuse jaune, FI(5) Y, marquée IML-3

48°39'36.0"N 068°09'23.4"W

(GCC-L01-043) LF(1707.1) MPO(6406293-01)

1312 - Lac Saint-Pierre - Nouvelle édition - 02-AVR-1999 - NAD 1983

10-AOÛT-2001

LNMD. 15-JUIN-2001

Porter une bouée à espar de tribord lumineuse rouge, FIR, marquée SH20 Priv

46°12'48.0"N 072°55'07.0"W

(L2001-060) LF(2147.6) MPO(6406314-01)

1315 - Québec à/to Donnacona - Nouvelle édition - 19-MAI-2000 - NAD 1983

10-AOÛT-2001

LNMD. 27-AVRIL-2001

Porter une bouée à espar d'avertissement jaune, marquée Priv

46°40'06.5"N 071°34'26.6"W

(L2001-067) MPO(6406321-01)

**PARTIE 2 – Édition 08/2001
CORRECTIONS AUX CARTES**

Porter	un émissaire	entre 46°39'56.9"N 071°34'28.1"W et 46°40'06.5"N 071°34'26.6"W <i>MPO(6406321-02)</i>
Porter	un caisson qui couvre et découvre, avec une sonde découvrante de 2 mètres 1 décimètre	46°40'06.5"N 071°34'26.6"W <i>MPO(6406321-03)</i>
1316 - Continuation A - Nouvelle édition - 26-FEV.-1999 - NAD 1983		
03-AOÛT-2001		LNMD. 15-JUIN-2001
Modifier	Iso G pour lire Iso G 2s vis-à-vis le feu	46°44'44.2"N 071°17'16.2"W <i>MPO(6406273-03)</i>
Modifier	Iso G pour lire Iso G 2s vis-à-vis le feu	46°44'44.0"N 071°17'17.0"W <i>MPO(6406273-04)</i>
1316 - Port de Québec - Nouvelle édition - 26-FEV.-1999 - NAD 1983		
03-AOÛT-2001		LNMD. 15-JUN-2001
Rayer	la bouée tonne de renseignement lumineuse, blanche et orange, FI Y, marquée Marina Priv	46°46'56.0"N 071°13'54.0"W <i>MPO(6406273-01)</i>
Modifier	FI R 8m 14M pour lire FI R 5s 8m 16M vis-à-vis le feu	46°46'19.4"N 071°14'35.9"W <i>MPO(6406273-02)</i>
Déplacer	la tour	de 46°48'41.9"N 071°09'36.3"W à 46°48'41.9"N 071°09'35.3"W <i>MPO(6406273-05)</i>
Déplacer	le feu	de 46°49'55.3"N 071°09'55.7"W à 46°49'55.8"N 071°09'55.1"W <i>MPO(6406273-06)</i>
Porter	une bouée charpente de renseignement lumineuse, blanche et orange, FI Y, marquée Marina Priv	46°46'56.1"N 071°13'52.3"W <i>MPO(6406273-07)</i>
1317 - Sault-au-Cochon à Pointe de la Durantaye - Nouvelle édition - 15-JAN-1999 - NAD 1983		
31-AOÛT-2001		
ANNULER	une profondeur de 0 mètre 3 décimètres	47°03'03.4"N 070°45'22.2"W
	Cette présente action à la carte est annulée par la publication de la nouvelle édition de la carte 1317.	
		(L1999-2782) <i>MPO(6406179-01)</i>
ANNULER	une profondeur de 1 mètre 8 décimètres	47°03'07.2"N 070°45'18.3"W
	Cette présente action à la carte est annulée par la publication de la nouvelle édition de la carte 1317.	
ANNULER	une profondeur de 5 mètres	47°03'03.1"N 070°45'08.2"W <i>MPO(6406179-03)</i>
	Cette présente action à la carte est annulée par la publication de la nouvelle édition de la carte 1317.	
ANNULER	une profondeur de 3 mètres 2 décimètres	47°03'12.4"N 070°45'41.6"W
	Cette présente action à la carte est annulée par la publication de la nouvelle édition de la carte 1317.	
		(L1999-2782) <i>MPO(6406179-04)</i>

**PARTIE 2 – Édition 08/2001
CORRECTIONS AUX CARTES**

1317 - Continuation A - Nouvelle édition - 15-JAN-1999 - NAD 1983

31-AOÛT-2001

ANNULER le signe conventionnel d'une obstruction et la légende Øbstn 46°50'42.0"N 071°06'54.0"W

Cette présente action à la carte est annulée par la publication de la nouvelle édition de la carte 1317.

MPO(6020353-01)

1350 - Ruisseau Lahaise à/to Saint-Antoine-sur-Richelieu - Feuille 2 - Carte Nouvelle - 06-JUL-1984 - NAD 1927

03-AOÛT-2001

LN/D. 15-JUIN-2001

Porter une bouée charpente d'avertissement lumineuse jaune, FI Y, 45°51'39.9"N 073°08'51.5"W
marquée DAN-Y Priv

(L2001-082) LL(2204.59) MPO(6406339-01)

10-AOÛT-2001

LN/D. 03-AOÛT-2001

Porter une bouée charpente d'avertissement lumineuse jaune, FI Y, 45°51'38.6"N 073°08'54.0"W
marquée DAN-X, Priv

(L2001-083) LF(2404.6) MPO(6406340-01)

Rayer la bouée cylindrique d'avertissement jaune 45°51'38.0"N 073°08'53.4"W

MPO(6406340-02)

1350 - Écluse/Lock Saint-Ours - Feuille 2 - Carte Nouvelle - 06-JUL-1984 - NAD 1927

03-AOÛT-2001

LN/D. 15-JUIN-2001

Porter une bouée charpente d'avertissement lumineuse jaune, FI Y, 273°, 296m du coin S-E du
marquée DAN-Y Priv cartouche

(L2001-082) LF(2204.59) MPO(6406339-01)

1434 – Partie A-B - Carte Nouvelle - 01-MAR-1996 - NAD 1983

03-AOÛT-2001

LN/D. (1504-1999)

(P)Modifier "FI R" pour lire "FI R 2.5s 9m" vis-à-vis le feu 44°57'40.5"N 074°57'52.0"W

Cette information sera incorporée dans la prochaine Nouvelle édition de cette carte.

LF(INT.227) MPO(6601536-01)

(P)Modifier "FI G" pour lire "FI G 2.5s 9m" vis-à-vis le feu 44°57'33.5"N 074°58'01.0"W

Cette information sera incorporée dans la prochaine Nouvelle édition de cette carte.

LF(INT.228) MPO(6601536-02)

(P)Modifier "FI G" pour lire "FI G 2.5s 9m" vis-à-vis le feu 44°55'33.5"N 075°05'43.0"W

Cette information sera incorporée dans la prochaine Nouvelle édition de cette carte.

LF(INT.241) MPO(6601536-03)

1434 – Partie B-C - Carte Nouvelle - 01-MAR-1996 - NAD 1983

03-AOÛT-2001

LN/D. (1504-1999)

(P)Modifier "FI G" pour lire "FI G 2.5s 9m" vis-à-vis le feu 44°47'57.0"N 075°20'46.0"W

Cette information sera Incorporée dans la prochaine Nouvelle édition de cette carte.

LF(INT.287) MPO(6601536-04)

1435 – Cardinal to Whaleback Shoal – Carte Nouvelle - 15-DEC-1995 - NAD 1983

03-AOÛT-2001

LN/D. (532-1999)

(P)Modifier "FI R" pour lire "FI R 2.5s 9m vis-à-vis le feu 44°30'22.0"N 075°46'23.0"W

**PARTIE 2 – Édition 08/2001
CORRECTIONS AUX CARTES**

Cette information sera incorporée dans la prochaine Nouvelle édition de cette carte.

LF(INT.343) MPO(6601531-01)

(P)Modifier "FI G" pour lire "FI G 2.5s 9m vis-à-vis le feu

44°28'34.0"N 075°46'51.5"W

Cette information sera incorporée dans la prochaine Nouvelle édition de cette carte.

LF(INT.347) MPO(6601531-02)

1436 - Whaleback Shoal to/au Summerland Group - Carte Nouvelle - 15-JAN-1993 - NAD 1983

03-AOÛT-2001

LNM/D. 10-NOV-2000

(P)Modifier "FI R" pour lire "FI R 2.5s 9m vis-à-vis le feu

44°30'22.0"N 075°46'23.0"W

LF(INT.343) MPO(6601531-01)

(P)Modifier "FI G" pour lire "FI G 2.5s 9m vis-à-vis le feu

44°28'34.0"N 075°46'51.5"W

LF(INT.347) MPO(6601531-02)

2022 - Bensfort Bridge to/à Peterborough - Feuille 3 - Nouvelle édition - 02-AOU-1996 - NAD 1927

24-AOÛT-2001

LNM/D. 13-JUIL-2001

Rayer la bouée à espar de bâbord verte marquée C19

44°11'08.0"N 078°20'11.0"W

(B2001-140) MPO(6601616-01)

2050 - Oshawa Harbour - Carte Nouvelle - 10-MAI-1985 – NAD 1927

24-AOÛT-2001

LNM/D. 20-AVRIL-2001

Remplacer la bouée à espar de tribord rouge, marquée MV8 par une bouée lumineuse à espar de tribord rouge, FI R marquée MV8 Priv

43°51'52.4"N 078°49'17.5"W

(B2001-134) LF(503.1) MPO(6601590-01)

Remplacer la bouée à espar de tribord rouge, marquée MV10 par une bouée à espar lumineuse de tribord rouge FI R marquée MV10 Priv

43°51'55.0"N 078°49'19.5"W

(B2001-135) LF(503.2) MPO(6601591-01)

Remplacer la bouée à espar de tribord rouge, marquée MV12 par une bouée à espar lumineuse de tribord rouge FI R marquée MV12 Priv

43°51'57.6"N 078°49'21.2"W

(B2001-136) LF(503.3) MPO(6601592-01)

2085 - Toronto Harbour - Nouvelle édition - 18-FEV.-2000 - NAD 1983

03-AOÛT-2001

LNM/D. 13-JUIL-2001

Porter une bouée charpente de renseignement lumineuse, blanche et orange, FI Y, marquée WKO 11

43°37'46.5"N 079°24'18.5"W

(B2001-130) LF(513.65) MPO(6601583-01)

Porter une bouée charpente de renseignement lumineuse, blanche et orange, FI Y, marquée WKO 12

43°37'34.1"N 079°24'45.1"W

(B2001-131) LF(513.7) MPO(6601584-01)

Porter une bouée charpente de renseignement lumineuse, blanche et orange, FI Y, marquée EKO 15

43°37'59.1"N 079°22'49.6"W

(B2001-132) LF(517.15) MPO(6601585-01)

Porter une bouée charpente de renseignement lumineuse, blanche et orange, FI Y, marquée EKO 16

43°38'07.0"N 079°22'55.7"W

(B2001-133) LF(517.16) MPO(6601586-01)

L/C2100 - Lake Erie / Lac Érié - Nouvelle édition - 25-DEC-1998 - NAD 1983

17-AOÛT-2001

LNM/D. 06-AVRIL-2001

Rayer le feu FI R

42°41'35.8"N 079°02'42.8"W

MPO(6500430-01)

**PARTIE 2 – Édition 08/2001
CORRECTIONS AUX CARTES**

L/C2123 - Pelee Passage to/à La Detroit River – Nouvelle édition - 12-MAR-1993 - NAD 1927

10-AOÛT-2001		LNM/D. 06-OCT-2000
Déplacer	la bouée charpente de tribord lumineuse rouge, FI R, marquée 2	de 41°36'42.6"N 082°49'04.6"W à 41°36'42.0"N 082°49'02.3"W <i>MPO(6500426-01)</i>
Modifier	FI R pour lire FI R 6s vis-à-vis la bouée lumineuse	41°36'42.0"N 082°49'02.3"W <i>MPO(6500426-02)</i>
(P)Modifier	FI G pour lire FI G 2.5s vis-à-vis la bouée lumineuse	41°40'16.0"N 082°47'02.0"W
	Cette information sera incorporée dans la prochaine Nouvelle édition de cette carte.	<i>MPO(6601541-01)</i>
(P)Modifier	FI R pour lire FI R 2.5s vis-à-vis la bouée lumineuse	41°39'42.0"N 082°49'18.0"W
	Cette information sera incorporée dans la prochaine Nouvelle édition de cette carte.	<i>MPO(6601541-02)</i>
Modifier	"FI 4s 17m 6M" pour lire "FI 4s 17m 7M" vis-à-vis le feu	41°44'12.0"N 083°06'36.0"W <i>MPO(6601542-01)</i>
Porter	un feu "FI R 2.5s 9m (Priv)"	41°37'00.0"N 083°07'42.0"W <i>MPO(6601542-02)</i>
Modifier	"FI G 2½ 7m 5M" pour lire "FI R 9m 6M" vis-à-vis le feu	41°39'06.0"N 083°14'12.0"W <i>MPO(6601542-03)</i>
Modifier	"FI G 14m 13M" pour lire "FI G 10s 14m 13M" vis-à-vis le feu	42°02'24.0"N 083°08'03.0"W <i>LF(INT.642) MPO(6601544-01)</i>

2181 - Scudder - Nouvelle édition - 10-NOV-1989 – Inconnu

03-AOÛT-2001		LNM/D. 06-OCT-2000
(P)Modifier	"FI R" pour lire "FI R Priv" vis-à-vis le feu	157°, 123m du coin Nord-Est du quai
	Cette information sera incorporée dans la prochaine Nouvelle édition de cette carte.	<i>(B2001-089) LF(605) MPO(6601533-01)</i>

L/C2200 - Lake Huron/Lac Huron - Nouvelle édition - 01-MAI-1987 - NAD 1927

17-AOÛT-2001		LNM/D. 06-AVRIL-2001
(P)Modifier	Iso pour lire Iso 6s 20m 14M vis-à-vis le feu	45°29'12.0"N 083°54'48.0"W
	Cette information sera incorporée dans la prochaine Nouvelle édition de cette carte.	<i>MPO(6500427-01)</i>
(P)Modifier	FI G pour lire FI G 2.5s 8m 4M vis-à-vis le feu	45°35'36.0"N 084°09'42.0"W
	Cette information sera incorporée dans la prochaine Nouvelle édition de cette carte.	<i>MPO(6500427-02)</i>
(P)Modifier	FI R pour lire FI R 5s 26 m 10M vis-à-vis le feu	45°46'24.0"N 084°08'12.0"W
	Cette information sera incorporée dans la prochaine Nouvelle édition de cette carte.	<i>MPO(6500427-03)</i>

**PARTIE 2 – Édition 08/2001
CORRECTIONS AUX CARTES**

(P)Modifier	FI pour lire "FI 10s 23m 13M", "FR" vis-à-vis le feu	45°56'54.0"N 083°54'12.0"W
	Cette information sera incorporée dans la prochaine Nouvelle édition de cette carte.	<i>MPO(6500427-04)</i>
(P)Modifier	FI pour lire FI 2.5s 10m 6M vis-à-vis le feu	45°48'36.0"N 084°25'18.0"W
	Cette information sera incorporée dans la prochaine Nouvelle édition de cette carte.	<i>MPO(6500427-05)</i>
(P)Modifier	FI R pour lire FI R 5s 22m 12M vis-à-vis le feu	45°50'36.0"N 084°36'54.0"W
	Cette information sera incorporée dans la prochaine Nouvelle édition de cette carte.	<i>MPO(6500427-06)</i>
(P)Modifier	Iso 2s 8M pour lire Iso 2s 22m 8M vis-à-vis le feu	45°41'42.0"N 084°21'42.0"W
	Cette information sera incorporée dans la prochaine Nouvelle édition de cette carte.	<i>MPO(6500427-07)</i>
Rayer	le radiophare	45°41'42.0"N 084°21'42.0"W <i>MPO(6601582-04)</i>
Modifier	FI pour lire AI WR 10s 20m 11M vis-à-vis le feu	45°54'48.0"N 084°08'54.0"W <i>MPO(6601582-06)</i>
Rayer	le radiophare	45°50'36.0"N 084°36'54.0"W <i>MPO(6601582-09)</i>
Rayer	le radiophare	45°56'54.0"N 083°54'12.0"W <i>MPO(6601582-11)</i>

2204 - Key Harbour to/à French River - Feuille 2 – Nouvelle édition - 23-FEV.-2001 - NAD 1983

24-AOÛT-2001

POUR VOTRE INFORMATION

Rayer	Les actions à la carte ci-dessous, qui furent publiées dans l'édition d'avril, 2001, des Avis aux navigateurs touchant la version de cette carte, en date du 06-MAI-1983 NAD 1927, ont été incorporées dans la nouvelle édition de cette carte, en date du 23-FÉV- 2001 NAD 1983. Cette version est annoncée dans les Avis aux navigateurs mensuels de juillet.	
Rayer	la bouée à espar de bifurcation, rouge, verte et rouge, marquée DA	45°53'45.1" N 080°48'45.6" W <i>MPO(6601437-01)</i>
Porter	une bouée plate de bâbord verte, marquée D57	45°53'42".1 N 080°48'50.6' W <i>MPO(6601438-01)</i>
	ELLES NE S'APPLIQUENT PAS À LA PRÉSENTE VERSION DE CETTE CARTE EN DATE DU 23-FÉV-2001, NAD 1983.	<i>MPO(6500431-01)</i>

L/C2228 - Lake Huron/Lac Huron (Southern Portion/Partie sud) - Carte Nouvelle - 16-FEV.-1990 – NAD 1983

24-AOÛT-2001

LNMD. 01-JUIN-2001

Modifier	FI R 2½ 8m 4M pour lire FI R 2.5s 9m 4M vis-à-vis le feu	43°16'05.0"N 082°31'21.0"W <i>MPO(6601570-01)</i>
----------	--	--

**PARTIE 2 – Édition 08/2001
CORRECTIONS AUX CARTES**

Modifier	FI G 4s 8m 4M pour lire FI G 8m 3M vis-à-vis le feu	43°16'06.0"N 082°31'24.0"W MPO(6601570-02)
2251 - Meldrum Bay to/à St.Joseph Island - Carte Nouvelle - 11-AVR-1986 - NAD 1927		
17-AOÛT-2001		LNMD. 23-MARS-2001
Modifier	FI WR 10s 23m 13M pour lire "FI 10s 23m 13M", "F R" vis-à-vis le feu	45°56'54.2"N 083°54'15.2"W MPO(6601582-10)
Rayer	le radiophare	45°56'54.2"N 083°54'15.2"W MPO(6601582-11)
Modifier	FI R pour lire FI R 6s vis-à-vis la bouée lumineuse	45°56'34.4"N 083°52'33.9"W MPO(6601582-12)
Modifier	FI R pour lire FI R 2.5 vis-à-vis la bouée à cloche lumineuse	45°57'34.0"N 083°53'10.0"W MPO(6601582-13)
2297 - Duck Islands to DeTour Passage - Nouvelle édition - 20-JAN-1960 - Inconnu		
17-AOÛT-2001		LNMD. 02-FÉV-2001
Modifier	FI WR 10 sec 74 ft 13 M pour lire "FI 10s 74 ft 13M", "F R" vis-à-vis le feu.	45°56'54.3"N 083°54'15.0"W MPO(6601582-10)
Rayer	le radiophare	45°56'54.3"N 083°54'15.0"W MPO(6601582-11)
Modifier	FI R pour lire FI R 6s vis-à-vis la bouée lumineuse	45°56'34.5"N 083°52'33.7"W MPO(6601582-12)
L/C4010 - Bay of Fundy (Inner Portion) - Nouvelle édition - 18-NOV-1983 - NAD 1927		
17-AOÛT-2001		LNMD. 22-JUIN-2001
Rayer	le feu	45°43'16.6"N 064°37'18.7"W (F2001-030) LF(158) MPO(6829558-01)
Porter	une tour avec la légende Lt Ho Aband	45°43'16.6"N 064°37'18.7"W (F2001-030) MPO(6829558-02)
L/C4013 - Halifax to/à Sydney - Nouvelle édition - 07-NOV-1986 – NAD 1927		
24-AOÛT-2001		LNMD. 13-AVRIL-2001
Déplacer	la bouée charpente lumineuse, cardinale Est, noire, jaune et noire, Q(3) 10s, WHIS, marquée PK	de 45°17'17.8"N 060°53'08.6"W à 45°17'35.8"N 060°53'00.6"W (G2000-021) LF(666.8) MPO(6828775-03)
L/C4016 - Saint-Pierre to/à St. John's - Nouvelle édition - 05-MAI-1995 - NAD 1927		
10-AOÛT-2001		LNMD. 22-JUIN-2001
Modifier	LFI pour lire FI 10s 85ft 17M	46°58'45.0"N 055°11'40.0"W (N2001-079) LF(71.000) MPO(6829580-01)
Porter	Fog Sig	46°58'45.0"N 055°11'40.0"W LF(71.2) MPO(6829580-02)
L/C4020 - Strait of Belle Isle - Nouvelle édition - 27-DEC-1991 – NAD 1927		
03-AOÛT-2001		LNMD. 13-AVRIL-2001
Rayer	la bouée conique de tribord, rouge, marquée NP6	51°37'42.0"N 056°36'51.0"W (N1998-215) MPO(6829557-01)

**PARTIE 2 – Édition 08/2001
CORRECTIONS AUX CARTES**

Porter	une bouée charpente de tribord lumineuse rouge, FI R, marquée NP6	51°37'42.0"N 056°36'51.0"W (N1998-215) LF(229.100) MPO(6829557-02)
--------	---	---

4047 - St. Pierre Bank/Banc de Saint-Pierre to/au Whale Bank/Banc de la Baleine - Nouvelle édition - 09-OCT-1998 - NAD 1983

10-AOÛT-2001		LNM/D. 22-JUIN-2001
Modifier	LFI pour lire FI 10s 26m 17M	46°58'50.0"N 055°11'30.0"W (N2001-079) LF(71.000) MPO(6829580-01)

Porter	Fog Sig	46°58'50.0"N 055°11'30.0"W LF(71.2) MPO(6829580-02)
--------	---------	--

4124 - Letete Passage, Letang Harbour and/et Blacks Harbour - Nouvelle édition - 07-AVR-2000 - NAD 1983

31-AOÛT-2001		LNM/D. 12-JANV-2001
ANNULER	la bouée lumineuse rouge, marquée SE2	de 45°01'52.8"N 066°52'21.9"W à 45°01'51.0"N 066°52'18.0"W
Par le présent, l'avis 507 (T)/95 est annulé. La bouée est maintenant à sa position originale.		
MPO(6012504-01)		

4130 - Petitcodiac River and Cumberland Basin - Carte Nouvelle - 30-MAI-1969 - NAD 1927

17-AOÛT-2001		LNM/D. (527-1991)
Rayer	le feu	45°43'16.6"N 064°37'18.8"W (F2001-030) LF(158) MPO(6829558-01)

Porter	une tour avec la légende Lt Ho Aband	45°43'16.6"N 064°37'18.8"W (F2001-030) MPO(6829558-02)
--------	--------------------------------------	---

4142 - Grand Lake - Feuille 4 - Nouvelle édition - 01-NOV-1996 - NAD 1983

24-AOÛT-2001		LNM/D. 26-MAI-2000
Rayer	la bouée à espar de bâbord, verte, marquée E91	46°04'30.2"N 065°55'28.5"W (F2001-032) MPO(6829591-01)
Rayer	la bouée à espar de bâbord, verte, marquée E93	46°04'40.7"N 065°55'20.9"W (F2001-033) MPO(6829592-01)
Rayer	la bouée à espar de tribord, rouge, marquée E94	46°04'50.1"N 065°55'14.9"W (F2001-034) MPO(6829593-01)
Rayer	la bouée à espar de bâbord, verte, marquée E95	46°04'48.2"N 065°55'18.9"W (F2001-035) MPO(6829594-01)
Rayer	la bouée à espar de bâbord, verte, marquée E97	46°04'55.7"N 065°55'19.9"W (F2001-036) MPO(6829595-01)
Rayer	la bouée à espar de bâbord, verte, marquée E99	46°05'03.2"N 065°55'32.5"W (F2001-037) MPO(6829596-01)
Rayer	la bouée à espar de tribord, rouge, marquée E100	46°05'05.7"N 065°55'30.6"W (F2001-038) MPO(6829597-01)
Rayer	la bouée à espar de tribord, rouge, marquée E102	46°04'59.2"N 065°56'01.9"W (F2001-040) MPO(6829598-01)
Rayer	la bouée à espar de bâbord, verte, marquée E105	46°04'54.6"N 065°56'17.1"W (F2001-041) MPO(6829599-01)

**PARTIE 2 – Édition 08/2001
CORRECTIONS AUX CARTES**

Rayer	la bouée à espar de tribord, rouge, marquée E106	46°04'58.4"N 065°56'31.1"W (F2001-042) MPO(6829600-01)
Rayer	la bouée à espar de bâbord, verte, marquée E107	46°04'56.5"N 065°56'44.7"W (F2001-043) MPO(6829601-01)
Rayer	la bouée à espar de tribord, rouge, marquée E108	46°05'01.2"N 065°56'41.5"W (F2001-044) MPO(6829602-01)
Rayer	la bouée à espar de bâbord, verte, marquée E111	46°05'06.2"N 065°56'53.9"W (F2001-045) MPO(6829603-01)
Rayer	la bouée à espar de tribord, rouge, marquée E112	46°05'05.9"N 065°56'46.0"W (F2001-046) MPO(6829604-01)
Rayer	la bouée à espar de tribord, rouge, marquée E114	46°05'14.2"N 065°56'47.0"W (F2001-047) MPO(6829605-01)
Rayer	la bouée à espar de bâbord, verte, marquée E115	46°05'18.2"N 065°56'52.9"W (F2001-048) MPO(6829606-01)
Rayer	la bouée à espar de tribord, rouge, marquée E116	46°05'20.9"N 065°56'42.2"W (F2001-049) MPO(6829607-01)
Rayer	la bouée à espar de bâbord, verte, marquée E117	46°05'27.5"N 065°56'44.0"W (F2001-050) MPO(6829608-01)
Rayer	la bouée à espar de bâbord, verte, marquée E119	46°05'33.4"N 065°56'29.4"W (F2001-051) MPO(6829609-01)
Rayer	la bouée à espar de bâbord, verte, marquée E121	46°05'37.8"N 065°56'10.9"W (F2001-052) MPO(6829610-01)
Rayer	la bouée à espar de bâbord, verte, marquée E123	46°05'41.4"N 065°55'57.2"W (F2001-053) MPO(6829611-01)
Rayer	la bouée à espar de bâbord, verte, marquée E127	46°05'46.7"N 065°55'40.9"W (F2001-054) MPO(6829612-01)
Rayer	la bouée à espar de bâbord, verte, marquée E131	46°05'54.7"N 065°55'29.9"W (F2001-055) MPO(6829613-01)
Rayer	la bouée à espar de tribord, rouge, marquée E134	46°06'17.0"N 065°55'36.8"W (F2001-056) MPO(6829614-01)
Rayer	la bouée à espar de tribord, rouge, marquée E132	46°06'05.7"N 065°55'28.3"W (F2001-057) MPO(6829615-01)
Rayer	la bouée à espar de tribord, rouge, marquée E136	46°06'25.2"N 065°55'43.2"W (F2001-058) MPO(6829616-01)
Rayer	la bouée à espar de bâbord, verte, marquée E137	46°06'31.2"N 065°55'47.4"W (F2001-059) MPO(6829617-01)
Rayer	la bouée à espar de tribord, rouge, marquée E138	46°06'53.6"N 065°55'47.0"W (F2001-060) MPO(6829618-01)
Rayer	la bouée à espar de bâbord, verte, marquée E139	46°07'04.8"N 065°55'54.6"W (F2001-061) MPO(6829619-01)

PARTIE 2 – Édition 08/2001
CORRECTIONS AUX CARTES

Rayer	la bouée à espar de tribord, rouge, marquée E140	46°07'06.2"N 065°55'50.9"W (F2001-062) MPO(6829620-01)
Rayer	la bouée à espar de bâbord, verte, marquée E141	46°07'13.9"N 065°56'08.1"W (F2001-063) MPO(6829621-01)
Rayer	la bouée à espar de tribord, rouge, marquée E142	46°07'45.2"N 065°56'41.9"W (F2001-064) MPO(6829622-01)
Rayer	la bouée à espar de tribord, rouge, marquée E144	46°08'37.5"N 065°56'11.2"W (F2001-065) MPO(6829623-01)
Rayer	la bouée à espar de tribord, rouge, marquée E146	46°08'43.5"N 065°55'28.8"W (F2001-066) MPO(6829624-01)
Rayer	la bouée à espar de tribord, rouge, marquée E148	46°08'55.7"N 065°55'18.5"W (F2001-067) MPO(6829625-01)
Rayer	la bouée à espar de tribord, rouge, marquée E150	46°09'02.7"N 065°55'05.6"W (F2001-068) MPO(6829626-01)
Rayer	la bouée à espar de bâbord, verte, marquée E151	46°09'07.4"N 065°54'53.8"W (F2001-069) MPO(6829627-01)
Rayer	la bouée à espar de bâbord, verte, marquée E153	46°09'12.3"N 065°54'35.3"W (F2001-070) MPO(6829628-01)
Rayer	la bouée à espar de tribord, rouge, marquée E154	46°09'12.7"N 065°54'28.1"W (F2001-071) MPO(6829629-01)
Rayer	la bouée à espar de tribord, rouge, marquée E156	46°09'14.9"N 065°54'17.1"W (F2001-072) MPO(6829630-01)
Rayer	la bouée à espar de tribord, rouge, marquée E158	46°09'18.4"N 065°54'01.6"W (F2001-073) MPO(6829631-01)
Rayer	la bouée à espar de tribord, rouge, marquée E160	46°09'32.0"N 065°53'40.9"W (F2001-074) MPO(6829632-01)
Rayer	la bouée à espar de bâbord, verte, marquée E101	46°04'59.2"N 065°55'48.9"W (F2001-039) MPO(6829662-01)
31-AOÛT-2001		LNMD. 24-AOÛT-2001
Porter	une bouée à espar de tribord, rouge, marquée EF10	46°05'12.1"N 065°56'48.3"W (F2001-089) MPO(6406390-01)
Porter	une bouée à espar de bâbord, verte, marquée EF1	46°04'49.8"N 065°55'22.9"W (F2001-083) MPO(6829663-01)
Porter	une bouée à espar de bâbord, verte, marquée EF3	46°05'02.0"N 065°55'35.5"W (F2001-084) MPO(6829664-01)
Porter	une bouée à espar de tribord, rouge, marquée EF4	46°05'00.0"N 065°55'54.7"W (F2001-085) MPO(6829665-01)
Porter	une bouée à espar de bâbord, verte, marquée EF5	46°04'54.8"N 065°56'17.0"W (F2001-086) MPO(6829666-01)

**PARTIE 2 – Édition 08/2001
CORRECTIONS AUX CARTES**

Porter	une bouée à espar de tribord, rouge, marquée EF6	46°04'57.7"N 065°56'33.1"W (F2001-087) MPO(6829667-01)
Porter	une bouée à espar de tribord, rouge, marquée EF8	46°05'01.3"N 065°56'44.8"W (F2001-088) MPO(6829668-01)
Porter	une bouée à espar de tribord, rouge, marquée EF12	46°05'23.0"N 065°56'40.5"W (F2001-090) MPO(6829669-01)
Porter	une bouée à espar de bâbord, verte, marquée EF13	46°05'32.3"N 065°56'29.8"W (F2001-091) MPO(6829670-01)
Porter	une bouée à espar de bâbord, verte, marquée EF15	46°05'38.5"N 065°56'05.5"W (F2001-092) MPO(6829671-01)
Porter	une bouée à espar de bâbord, verte, marquée EF17	46°05'44.6"N 065°55'45.8"W (F2001-093) MPO(6829672-01)
Porter	une bouée à espar de bâbord, verte, marquée EF19	46°05'53.8"N 065°55'30.1"W (F2001-094) MPO(6829673-01)
Porter	une bouée à espar de tribord, rouge, marquée EF20	46°06'08.3"N 065°55'31.9"W (F2001-095) MPO(6829674-01)
Porter	une bouée à espar de bâbord, verte, marquée EF21	46°06'34.1"N 065°55'47.6"W (F2001-096) MPO(6829675-01)
Porter	une bouée à espar de tribord, rouge, marquée EF22	46°06'54.1"N 065°55'48.4"W (F2001-097) MPO(6829676-01)
Porter	une bouée à espar de bâbord, verte, marquée EF23	46°07'04.3"N 065°55'53.4"W (F2001-098) MPO(6829677-01)
Porter	une bouée à espar de bâbord, verte, marquée EF25	46°07'13.4"N 065°56'07.3"W (F2001-099) MPO(6829678-01)
Porter	une bouée à espar de tribord, rouge, marquée EF26	46°07'40.9"N 065°56'39.5"W (F2001-100) MPO(6829679-01)
Porter	une bouée à espar de tribord, rouge, marquée EF30	46°08'51.0"N 065°55'22.7"W (F2001-101) MPO(6829680-01)
Porter	une bouée à espar de tribord, rouge, marquée EF28	46°08'37.8"N 065°56'11.2"W (F2001-102) MPO(6829681-01)
Porter	une bouée à espar de bâbord, verte, marquée EF31	46°09'05.8"N 065°55'05.5"W (F2001-103) MPO(6829682-01)
Porter	une bouée à espar de bâbord, verte, marquée EF33	46°09'09.8"N 065°54'42.0"W (F2001-104) MPO(6829683-01)
Porter	une bouée à espar de tribord, rouge, marquée EF34	46°09'13.6"N 065°54'28.8"W (F2001-105) MPO(6829684-01)
Porter	une bouée à espar de tribord, rouge, marquée EF36	46°09'15.3"N 065°54'17.1"W (F2001-106) MPO(6829685-01)

**PARTIE 2 – Édition 08/2001
CORRECTIONS AUX CARTES**

4142 - Chipman - Feuille 4 - Nouvelle édition - 01-NOV-1996 - NAD 1983

24-AOÛT-2001

Rayer	la bouée à espar de tribord, rouge, marquée E160	LNMD. 26-MAI-2000 46°09'32.0"N 065°53'40.9"W (F2001-074) MPO(6829632-01)
Rayer	la bouée à espar de bâbord, verte, marquée E161	46°09'37.5"N 065°53'41.3"W (F2001-075) MPO(6829633-01)
Rayer	la bouée à espar de tribord, rouge, marquée E162	46°09'44.4"N 065°53'38.8"W (F2001-076) MPO(6829634-01)
Rayer	la bouée à espar de tribord, rouge, marquée E164	46°09'50.1"N 065°53'37.9"W (F2001-077) MPO(6829635-01)
Rayer	la bouée à espar de tribord, rouge, marquée E166	46°10'08.4"N 065°53'34.7"W (F2001-078) MPO(6829636-01)
Rayer	la bouée à espar de bâbord, verte, marquée E167	46°10'19.1"N 065°53'36.2"W (F2001-079) MPO(6829637-01)
Rayer	la bouée à espar de bâbord, verte, marquée E169	46°10'23.6"N 065°53'29.0"W (F2001-080) MPO(6829638-01)
Rayer	la bouée à espar de tribord, rouge, marquée E168	46°10'18.6"N 065°53'33.8"W (F2001-081) MPO(6829639-01)
Rayer	la bouée à espar de bâbord, verte, marquée E171	46°10'27.0"N 065°53'20.7"W (F2001-082) MPO(6829640-01)

31-AOÛT-2001

Porter	une bouée à espar de tribord, rouge, marquée EF40	LNMD. 24-AOÛT-2001 46°09'37.7"N 065°53'39.7"W (F2001-108) MPO(6829687-01)
Porter	une bouée à espar de tribord, rouge, marquée EF42	46°09'44.3"N 065°53'38.7"W (F2001-109) MPO(6829688-01)
Porter	une bouée à espar de tribord, rouge, marquée EF44	46°09'51.1"N 065°53'37.8"W (F2001-110) MPO(6829689-01)
Porter	une bouée à espar de tribord, rouge, marquée EF46	46°09'58.4"N 065°53'35.1"W (F2001-111) MPO(6829690-01)
Porter	une bouée à espar de tribord, rouge, marquée EF48	46°10'08.3"N 065°53'34.8"W (F2001-112) MPO(6829691-01)
Porter	une bouée à espar de tribord, rouge, marquée EF50	46°10'18.8"N 065°53'33.8"W (F2001-113) MPO(6829692-01)
Porter	une bouée à espar de bâbord, verte, marquée EF51	46°10'25.6"N 065°53'22.9"W (F2001-114) MPO(6829693-01)

4202 - Halifax Harbour - Point Pleasant to/à Bedford Basin - Nouvelle édition - 31-DEC-1999 - NAD 1983

10-AOÛT-2001

Modifier	3 Lts FR pour lire 3 Lts FG	LNMD. 27-OCT-2000 44°38'08.1"N 063°33'47.7"W MPO(6829560-01)
Modifier	2 Lts FR pour lire FR	44°38'01.7"N 063°33'44.6"W MPO(6829560-02)

**PARTIE 2 – Édition 08/2001
CORRECTIONS AUX CARTES**

Modifier	2 Lts FG pour lire 2 Lts FR	44°37'59.0"N 063°33'43.5"W MPO(6829560-03)
----------	-----------------------------	---

4202 - Ocean Terminals - Nouvelle édition - 31-DEC-1999 - NAD 1983

		LNMD. 27-OCT-2000
10-AOÛT-2001		
Modifier	3 Lts FR pour lire 3 Lts FG	44°38'08.1"N 063°33'47.7"W MPO(6829560-01)

Modifier	2 Lts FR pour lire FR	44°38'01.7"N 063°33'44.6"W MPO(6829560-02)
----------	-----------------------	---

Modifier	2 Lts FG pour lire 2 Lts FR	44°37'59.0"N 063°33'43.5"W MPO(6829560-03)
----------	-----------------------------	---

L/C4233 - Cape Canso to à Country Island - Carte Nouvelle - 11-JAN-1991 - NAD 1983

24-AOÛT-2001	LNM/D. 24-NOV-2000
--------------	--------------------

Déplacer	la bouée charpente lumineuse, cardinale Est, noire, jaune et noire, Q(3) 10s, WHIS, marquée PK	de 45°17'18.0"N 060°53'06.0"W à 45°17'36.0"N 060°52'58.0"W (G2000-021) LF(666.8) MPO(6828775-03)
----------	--	--

Rayer	la bouée à espar de bâbord, verte, marquée PM1	45°17'57.1"N 060°55'06.2"W (G2000-023) MPO(6828776-02)
-------	--	---

Porter	une bouée à espar de bâbord, verte, marquée PK1	45°18'13.3"N 060°54'41.7"W (G2000-025) MPO(6828777-02)
--------	---	---

Modifier	F Y pour lire F R vis-à-vis le feu d'alignement antérieur	45°19'56.3"N 060°58'45.7"W (G2000-035) LF(672) MPO(6828848-01)
----------	---	---

Modifier	F Y pour lire F R vis-à-vis le feu d'alignement postérieur	266° 28', 384.3 mètres du feu antérieur (G2000-036) LF(673) MPO(6828848-02)
----------	--	--

Porter	une bouée à espar de tribord, rouge, marquée PK2	45°19'04.3"N 060°55'35.7"W (G2000-058) MPO(6829224-02)
--------	--	---

4307 - Canso Harbour to Strait of Canso - Nouvelle édition - 15-FEV.-1985 - NAD 1927

24-AOÛT-2001	LNM/D. (1904-1999)
--------------	--------------------

Modifier	F Y pour lire F R vis-à-vis le feu d'alignement antérieur	45°19'56.0"N 060°58'48.0"W (G2000-035) LF(672) MPO(6828848-01)
----------	---	---

Modifier	F Y pour lire F R vis-à-vis le feu d'alignement postérieur	266° 28', 384.3 mètres du feu antérieur (G2000-036) LF(673) MPO(6828848-02)
----------	--	--

L/C4321 - Cape Canso to Liscomb Island - Nouvelle édition - 11-OCT-1985 - NAD 1927

24-AOÛT-2001	LNM/D. 23-MARS-2001
--------------	---------------------

Déplacer	la bouée charpente lumineuse, cardinale Est, noire, jaune et noire, Q(3) 10s, WHIS, marquée PK	de 45°17'19.2"N 060°53'09.9"W à 45°17'37.2"N 060°53'01.9"W (G2000-021) LF(666.8) MPO(6828775-03)
----------	--	--

L/C4335 - Strait of Canso and Approaches - Nouvelle édition - 14-AOU-1998 - NAD 1983

24-AOÛT-2001	LNM/D. (1904-1999)
--------------	--------------------

Porter	une bouée charpente lumineuse, cardinale Est, noire, jaune et noire, Q(3) 10s, WHIS marquée PK	45°17'36.0"N 060°52'58.0"W (G2000-021) LF(666.8) MPO(6828775-02)
--------	--	---

Modifier	F Y pour lire F R vis-à-vis le feu d'alignement antérieur	45°19'56.3"N 060°58'45.7"W (G2000-035) LF(672) MPO(6828848-01)
----------	---	---

**PARTIE 2 – Édition 08/2001
CORRECTIONS AUX CARTES**

Modifier	F Y pour lire F R vis-à-vis le feu d'alignement postérieur	266° 28', 384.3 mètres du feu antérieur (G2000-036) LF(673) MPO(6828848-02)
----------	--	--

Rayer	la bouée charpente de bâbord lumineuse verte, FI G, BELL, marquée PK1	45°18'05.0"N 060°54'06.5"W (G1998-067) LF(667) MPO(6829524-01)
-------	---	---

4416 - Havre de Gaspé - Nouvelle édition - 01-MAI-1998 - NAD 1983

03-AOÛT-2001	LN/D. 11-FÉV-2000
--------------	-------------------

(P)Déplacer	la bouée charpente de bâbord lumineuse verte, FI G, marquée HD-9	de 48°50'36.2"N 064°24'45.1"W à 48°50'37.6"N 064°24'45.1"W
-------------	--	---

Une nouvelle édition incorporant cette modification sera disponible à une date ultérieure.

(L2001-071) LF(ATL1419.8) MPO(6406347-01)

L/C4485 - Cap des Rosiers à/à Chandler - Nouvelle édition - 26-SEP-1997 - NAD 1983

17-AOÛT-2001	LN/D. 08-DEC-2000
--------------	-------------------

Déplacer	la bouée charpente de bâbord, lumineuse verte, FI G marquée HD-9	de 48°50'36.2"N 064°24'45.1"W à 48°50'37.6"N 064°24'45.1"W (L2001-071) LF(1419.8) MPO(6406324-01)
----------	--	---

4616 - Burin Harbours - Nouvelle édition - 19-AVR-1991 - NAD 1927

10-AOÛT-2001	LN/D. (1531-1998)
--------------	-------------------

Modifier	LFI pour lire FI 10s 85ft 17M	46°58'49.0"N 055°11'30.0"W (N2001-079) LF(71.000) MPO(6829580-01)
----------	-------------------------------	--

Porter	Fog Sig 30s	46°58'49.0"N 055°11'30.0"W LF(71.2) MPO(6829580-02)
--------	-------------	--

4624 – Long Island to/à St. Lawrence Harbours - Nouvelle édition - 07-JAN-2000 - NAD 1983

10-AOÛT-2001	LN/D. 11-MAI-2001
--------------	-------------------

Modifier	LFI pour lire FI 10s 26m 17M	46°58'49.0"N 055°11'25.0"W (N2001-079) LF(71.000) MPO(6829580-01)
----------	------------------------------	--

Porter	Fog Sig 30s	46°58'49.0"N 055°11'25.0"W LF(71.2) MPO(6829580-02)
--------	-------------	--

4633 - Ramea Islands to Bonne Bay - Nouvelle édition - 24-AVR-1987 - Inconnu

03-AOÛT-2001	LN/D. 15-JUIN-2001
--------------	--------------------

Porter	un feu FI G	47°35'08.5"N 057°06'45.9"W (N1999-156) LF(139.51) MPO(6827287-01)
--------	-------------	--

4634 - La Poile Bay to Ramea Islands - Nouvelle édition - 14-JUL-1995 - Inconnu

10-AOÛT-2001	LN/D. 15-JUIN-2001
--------------	--------------------

Porter	une bouée à espar de tribord, lumineuse rouge, FI R, marquée QUG2	47°39'32.2"N 058°15'40.1"W (N1999-102) LF(146.4) MPO(6829549-01)
--------	---	---

4667 - Savage Cove to St. Barbe Bay - Nouvelle édition - 08-OCT-1965 - Inconnu

10-AOÛT-2001	LN/D. (142-1999)
--------------	------------------

Porter	la légende "Bkw" vis-à-vis le brise-lames	42° 10' 2.660 milles de la Pointe d'Observation Capstan (51°17'25"N 56°44'33"W) MPO(6500429-01)
--------	---	--

**PARTIE 2 – Édition 08/2001
CORRECTIONS AUX CARTES**

4668 - Pinware Bay - Carte Nouvelle - 10-OCT-1957 – Inconnu

03-AOÛT-2001		LNLM/D. (2147-1998)
Rayer	la bouée conique de tribord, rouge, marquée NP6	060°30' 3.615 milles marins du feu de St. Modeste Island (51°35'30"N,56°41'00"W) (N1998-215) MPO(6829557-01)
Porter	une bouée charpente de tribord lumineuse rouge, FI R, marquée NP6	060°30' 3.615 milles marins du feu de St. Modeste Island (51°35'30"N,56°41'00"W) (N1998-215) LF(229.100) MPO(6829557-02)

4858 - Greenspond Harbour to/à Pound Cove - Carte Nouvelle - 25-DEC-1998 - NAD 1983

03-AOÛT-2001		LNLM/D. 26-JANV-2001
Rayer	la bouée conique de tribord, rouge, marquée JV8	49°07'02.8"N 053°36'23.5"W (N2000-119) MPO(6828918-01)
Porter	une bouée à espar de tribord lumineuse rouge, FI R, marquée JV8	49°07'02.8"N 053°36'23.5"W (N2000-119) LF(419.52) MPO(6828918-02)
Remplacer	la bouée à espar de bâbord verte, marquée JV7, par une bouée à espar de bâbord lumineuse verte, FI G, marquée JV7	49°07'01.8"N 053°36'23.5"W (N1999-045) LF(417.100) MPO(6829144-01)

4858 - Valleyfield - Carte Nouvelle - 25-DEC-1998 - NAD 1983

03-AOÛT-2001		LNLM/D. 26-JANV-2001
Rayer	la bouée conique de tribord, rouge, marquée JV8	49°07'02.8"N 053°36'23.5"W (N2000-119) MPO(6828918-01)
Porter	une bouée à espar de tribord lumineuse rouge, FI R, marquée JV8	49°07'02.8"N 053°36'23.5"W (N2000-119) LF(419.52) MPO(6828918-02)
Remplacer	la bouée à espar de bâbord verte, marquée JV7, par une bouée à espar de bâbord lumineuse verte, FI G, marquée JV7	49°07'01.8"N 053°36'23.5"W (N1999-045) LF(417.100) MPO(6829144-01)

L/C4952 - Îles de la Madeleine - Partie nord/Northern Portion - Carte Nouvelle - 21-AOU-1992 - NAD 1983

17-AOÛT-2001		LNLM/D. 15-JUIN-2001
(T)Porter	une bouée à espar d'avertissement, jaune, Priv	47°35'02.5"N 061°31'25.4"W
	Cette bouée relève de la ferme marine annoncée dans cette édition de cette carte. Voir le numéro de référence MPO (6406346).	(L2001-077) MPO(6406330-01)
(T)Porter	une bouée à espar d'avertissement jaune, Priv	47°34'21.6"N 061°30'52.3"W
	Cette bouée relève de la ferme marine annoncée dans cette édition de cette carte. Voir le numéro de référence MPO (6406346).	(L2001-078) MPO(6406331-01)
(T)Porter	une bouée à espar d'avertissement, jaune, Priv	47°34'05.5"N 061°31'26.0"W
	Cette bouée relève de la ferme marine annoncée dans cette édition de cette carte. Voir le numéro de référence MPO (6406346).	(L2001-079) MPO(6406332-01)

**PARTIE 2 – Édition 08/2001
CORRECTIONS AUX CARTES**

(T)Porter une bouée à espar d'avertissement, jaune, Priv 47°34'42.7"N 061°32'02.7"W

Cette bouée relève de la ferme marine annoncée dans cette édition de cette carte. Voir le numéro de référence MPO (6406346).

(L2001-080) MPO(6406333-01)

(T)Porter une ferme marine joignant 47°35'02.5"N 061°31'25.4"W
47°34'21.6"N 061°30'52.3"W
47°34'05.5"N 061°31'26.0"W
47°34'42.7"N 061°32'02.7"W
et 47°35'02.5"N 061°31'25.4"W

Une aire d'aquaculture pouvant atteindre une dimension maximum de 1441 x 991 mètres est établie en permanence. L'aire est délimitée du 1er avril au 1er décembre par quatre bouées d'avertissement de couleur jaune, non-lumineuses, munies de réflecteurs radar. Les filières sont identifiées par des ballons de couleur jaune espacées de 30 mètres maximum.

MPO(6406346-01)

4954 - Chenal du Havre de la Grande Entrée - Nouvelle édition - 20-JUN-1997 - NAD 1983

17-AOÛT-2001

LNMD. 09-FEV-2001

(T)Porter une ferme marine joignant 47°35'02.5"N 061°31'25.4"W
47°34'20.6"N 061°30'52.3"W
47°34'05.5"N 061°31'26.0"W
47°34'42.7"N 061°32'02.7"W
et 47°35'02.5"N 061°31'25.4"W

Une aire d'aquaculture pouvant atteindre une dimension maximum de 1441 x 991 mètres est établie en permanence. L'aire est délimitée du 1er avril au 1er décembre par quatre bouées d'avertissement de couleur jaune, non-lumineuses, munies de réflecteurs radar. Les filières sont identifiées par des ballons de couleur jaune espacées de 30 mètres maximum.

MPO(6406348-01)

(T)Porter une bouée à espar d'avertissement, jaune, Priv 47°34'42.7"N 061°32'02.7"W
(L2001-080) MPO(6406349-01)

(T)Porter une bouée à espar d'avertissement, jaune, Priv 47°34'05.5"N 061°31'26.0"W
(L2001-079) MPO(6406350-01)

(T)Porter une bouée à espar d'avertissement, jaune, Priv 47°34'21.6"N 061°30'52.3"W
(L2001-078) MPO(6406351-01)

(T)Porter une bouée à espar d'avertissement, jaune, Priv 47°35'02.5"N 061°31'25.4"W
(L2001-077) MPO(6406353-01)

6100 - Saint-Félicien - Feuille 3 - Réimpression - 10-AVR-1992 - NAD 1927

31-AOÛT-2001

ANNULE Marina de Saint-Félicien

041°30', 686 mètres du coin Sud-
Ouest du cadre

Cette information a été incorporée dans la Nouvelle édition de cette carte. Voir la partie 1 de cette édition.

MPO(6406106-01)

6201 - Lake of the Woods - Nouvelle édition - 16-MAR-1973 - NAD 1927

17-AOÛT-2001

LNMD. 29-SEPT-2000

Rayer le feu FI G

49°45'02.0"N 094°29'11.0"W
(D2001-036) LF(1471.7) MPO(6601601-01)

**PARTIE 2 – Édition 08/2001
CORRECTIONS AUX CARTES**

6211 - Big Traverse Bay - Carte Nouvelle - 26-AOU-1988 - NAD 1983

17-AOÛT-2001		LNMD. 02-JUIN-2000
Rayer	la bouée à espar de tribord, rouge, marquée 2	49°19'49.0"N 094°52'30.0"W MPO(6601593-01)
Rayer	la bouée à espar de tribord, rouge	49°19'44.0"N 094°54'00.0"W MPO(6601593-02)

6212 - Kenora to/à Aulneau Peninsula (Northern Portion / Partie nord) - Nouvelle édition - 12-NOV-1982 - NAD 1927

17-AOÛT-2001		LNMD. 01-JUIN-2001
Rayer	la légende DB-4 vis-à-vis la balise de jour de tribord	49°42'05.0"N 094°30'44.0"W (C2001-003) MPO(6601595-01)
Rayer	la balise de jour de tribord marquée K-64	49°42'05.0"N 094°30'43.0"W (C2001-003) MPO(6601595-02)

6215 - Basil Channel to/à Sturgeon Channel - Carte Nouvelle - 01-JUL-1977 - NAD 1927

17-AOÛT-2001		LNMD. 02-JUIN-2000
Rayer	la bouée à espar de tribord, rouge, marquée 2	49°19'48.0"N 094°52'30.0"W MPO(6601593-01)
Rayer	la bouée à espar de tribord, rouge	49°19'44.0"N 094°53'56.5"W MPO(6601593-02)

6216 - Sturgeon Channel to/à Big Narrows Island - Carte Nouvelle - 02-AVR-1982 - NAD 1927

17-AOÛT-2001		LNMD. 29-DEC-2000
Rayer	la bouée à espar de bâbord, verte	49°21'10.0"N 095°03'27.0"W MPO(6601594-01)
Rayer	la bouée à espar de tribord, rouge	49°20'52.0"N 095°03'30.0"W MPO(6601594-02)
Rayer	la bouée à espar de tribord, rouge	49°21'11.5"N 095°04'36.0"W MPO(6601594-03)
Rayer	la bouée à espar de tribord, rouge	49°21'13.5"N 095°04'29.0"W MPO(6601594-04)

6218 - Kenora, Rat Portage Bay - Nouvelle édition - 11-MAR-1988 - NAD 1927

17-AOÛT-2001		LNMD. 01-JUIN-2001
Rayer	la légende DB-4 vis-à-vis la balise de jour de tribord	49°42'05.0"N 094°30'44.0"W (C2001-003) MPO(6601595-01)
Rayer	la balise de jour de tribord marquée K-64	49°42'05.0"N 094°30'43.0"W (C2001-003) MPO(6601595-02)

6240 - Red River to Berens River - Nouvelle édition - 15-DEC-1995 - Inconnu

31-AOÛT-2001		LNMD. 01-SEPT-2000
Porter	une note "Channel buoyed"	50°24'24.0"N 096°45'00.0"W MPO(6601615-02)

6243 - Winnipeg River and Approaches - Nouvelle édition - 10-DEC-1971 - Inconnu

24-AOÛT-2001		LNMD. 12-MAI-2000
Porter	une balise BnOr	50°39'31.0"N 096°20'30.0"W (D2001-083) MPO(6601611-01)

PARTIE 2 – Édition 08/2001
CORRECTIONS AUX CARTES

6251 - Red River / Rivière Rouge to/à Gull Harbour - Nouvelle édition - 26-MAI-2000 - NAD 1927

31-AOÛT-2001

LNMD/D. 18-MAI-2001

Rayer la note "Channel dredged to 10 feet and marked by buoys/Chenal
dragué à 10 pieds et balisé"

50°24'18.0"N 096°50'30.0"W

MPO(6601615-01)

Porter une note "Channel buoyed/Chenal balisé"

50°24'18.0"N 096°50'30.0"W

MPO(6601615-03)

PUBLICATIONS DE LA GARDE CÔTIÈRE CANADIENNE - Modifications à la publication des Aides radio à la navigation maritime (Atlantique, St-Laurent, Grands Lacs, Lac Winnipeg et l'Arctique-est) - 2001.

Page 2-68

Sous Trois-Rivières - Ouest (Qué.) (Pont Laviolette - nord du chenal) - Colonne 1 - Modifier les coordonnées pour lire 46 18 28.9N 72 33 46.1W

Sous Trois-Rivières - Ouest (Qué.) (Pont Laviolette - sud du chenal) - Colonne 1 - Modifier les coordonnées pour lire 46 18 23N 72 33 38W

PARTIE 4 – Édition 08/2001
CORRECTIONS AUX INSTRUCTIONS ET AUX GUIDES NAUTIQUES

Golfe du Saint-Laurent, première édition, 1992 —

Page 61 — Paragraphe 136, ligne 2 – après «Island.»

Ajouter: La **bouée** lumineuse à espar de tribord NP6 (229.1) est mouillée
à 0,25 mille au SE de Soldier Rock.

(N2001-022.1)

Page 62 — Paragraphe 140, dernière ligne

Ajouter: La **bouée** lumineuse à espar de tribord NT2 (323.7) est mouillée
à faible distance au large de la face Nord du quai.

(N2001-022.2)

Page 197 — Paragraphe 254, lignes 5 et 6

Supprimer: 4 à 11 brasses (7,3 à 20 m)

Remplacer par: 36 à 66 pieds (11 à 20 m)

(L2001-022.1)

Page 197 — Supprimer le paragraphe 254.1 (ré: correction émise dans l'Édition bi-mensuelle n° 18/94)

Remplacer par: 254.1 Des fermes marines, délimitées par des bouées
d'avertissement jaunes et des bouées latérales, sont installées en
permanence dans le bassin du Nord-Ouest. Pour plus de
renseignements, se référer aux Avis aux navigateurs
temporaires en vigueur.

(L2001-022.2)

Page 197 — Après le paragraphe 255

Insérer: 255.1 Une ferme marine, délimitée aux quatre coins par des
bouées d'avertissement jaunes, est installée à 1 mille à l'Est de
la pointe de Sandy Beach.

(L2001-022.3)

Page 197 — Supprimer le paragraphe 256

Remplacer par: 256 Le **quai** public de Gaspé est situé sur le côté Sud du
havre près du hameau de **Sandy Beach**. Le quai mesure
759 pieds (231 m) sur 110 pieds (34 m) avec une profondeur de
33 pieds (10,1 m) le long des 525 pieds (160 m) extérieurs de la
face Nord et de 26 pieds (8 m) le long des 574 pieds (175 m)
extérieurs de la face Sud. La hauteur du quai est de 7 pieds
(2,1 m). On peut s'approvisionner en eau et en combustible.
De nombreux réservoirs à pétrole sont situés dans le voisinage
du quai.

(L2001-022.4)

Page 197 — Paragraphe 259, ligne 3

Supprimer: 5 à 9 brasses (9,1 à 16,5 m)

Remplacer par: 36 à 54 pieds (11 à 16,5 m)

(L2001-022.5)

PARTIE 4 – Édition 08/2001
CORRECTIONS AUX INSTRUCTIONS ET AUX GUIDES NAUTIQUES

ATL 101 — Terre-Neuve — Côtes Nord-Est et Est, première édition, 1997 —

Page 93 — Paragraphe 255, ligne 8

Supprimer: Le chenal est **balisé**

Remplacer par: Les **bouées** lumineuses à espar de tribord et de bâbord JV8 et JV7 (419.52, 417.10) marquent le chenal

(N2001-022.6)

Page 100 — Paragraphe 341, lignes 4 et 12

Supprimer: public

(N2001-022.7)

Page 100 — Paragraphe 341, lignes 9 et 10

Supprimer: «Des réservoirs ... quai.»

Remplacer par: Une épave submergée gît le long de l'enracinement de la face SW du quai, d'où la nécessité d'être prudent.

(N2001-022.8)

Page 103 — Paragraphe 367, lignes 16 à 18

Supprimer: «Une usine ... quai.»

Remplacer par: Près de l'extrémité Est de l'anse Est, un quai **public**,

(N2001-022.9)

Page 103 — Paragraphe 367, ligne 21 – après «(4 m).»

Insérer: Un **feu** (439.65), reposant sur un mât, est placé sur l'extrémité du quai.

(N2001-023.0)

Page 103 — Paragraphe 367, lignes 21 et 22

Supprimer: «Les pêcheurs ... diesel.»

(N2001-023.1)

Page 106 — Paragraphe 383, ligne 12 (ré: correction émise dans l'Édition mensuelle n° 4/99)

Supprimer: (5227.0)

Remplacer par: (442.45)

(N2001-023.3)

Page 106 — Paragraphe 384, ligne 7 – après «plaisanciers.»

Insérer: Un **feu** (442.5), reposant sur un mât, est placé sur l'extrémité du quai.

(N2001-023.4)

Page 107 — Paragraphe 390, dernière ligne

Ajouter: Un **feu** (441.25), reposant sur un mât, est placé sur l'extrémité du quai.

(N2001-023.5)

PARTIE 4 – Édition 08/2001
CORRECTIONS AUX INSTRUCTIONS ET AUX GUIDES NAUTIQUES

Page 107 — Paragraphe 391, ligne 5 – après «(18 m).»

Insérer: Un **feu** (441.3), reposant sur un mât, est placé sur l'extrémité du quai public.

(N2001-023.6)

Page 109 — Paragraphe 410, dernière ligne

Ajouter: Un **feu** (442.14), reposant sur un mât, est placé sur l'extrémité du quai public.

(N2001-023.7)

Page 110 — Paragraphe 418, ligne 7 – après «(6 m).»

Insérer: Un **feu** (442.6), reposant sur un mât, est placé sur l'extrémité du quai public.

(N2001-023.8)

Page 110 — Paragraphe 421, dernière ligne

Ajouter: Un **feu** (442.3), reposant sur un mât, est placé sur l'extrémité du quai public.

(N2001-023.9)

Page 110 — Paragraphe 422, dernière ligne

Ajouter: Un **feu** (442.12), reposant sur un mât, est placé sur l'extrémité du quai public.

(N2001-024.0)

Page 111 — Paragraphe 425, dernière ligne

Ajouter: Un **feu** (442.13), reposant sur un mât, est placé sur l'extrémité du quai public.

(N2001-024.1)

Page 111 — Paragraphe 436, dernière ligne

Ajouter: Un **feu** (442.8), reposant sur un mât, est placé sur l'extrémité du quai public.

(N2001-024.2)

Page 112 — Paragraphe 438, dernière ligne

Ajouter: Un **feu** (443.1), reposant sur un mât, est placé sur l'extrémité du quai public.

(N2001-024.3)

Page 113 — Paragraphe 448, ligne 11

Supprimer: 33 m (108 pi)

Remplacer par: 100 m (328 pi)

(N2001-024.4)

ATL 102 — Terre-Neuve — Côtes Est et Sud, première édition, 1995 —

Page 2 — Paragraphe 13, dernière ligne

Ajouter: Un **feu** (463.1), reposant sur un mât, est placé sur l'extrémité du quai public.

(N2001-021.5)

Page 6 — Paragraphe 57, ligne 7 – après «L»

Annuler la correction émise dans l'Édition mensuelle n° 4/97.

Insérer: (en ruine)

(N2001-021.6)

PARTIE 4 – Édition 08/2001
CORRECTIONS AUX INSTRUCTIONS ET AUX GUIDES NAUTIQUES

Page 9 — Paragraphe 92, ligne 3 – après «public»
Insérer: (en ruine)

(N2001-021.7)

Page 9 — Paragraphe 92, lignes 7 et 8
Supprimer: «était ... 1991;»
Remplacer par: est en ruine;

(N2001-021.8)

Page 11 — Paragraphe 124, ligne 4
Annuler la correction émise dans l'Édition mensuelle n° 4/97.

(N2001-021.9)

Page 85 — Paragraphe 141, lignes 3 à 5 (ré: correction émise dans l'Édition mensuelle n° 8/98)
Ajouter: Un **cornet de brume** (71.2), orienté à 096°, émet
un son toutes les 30 secondes du feu sur Little Burin
Island.

(N2001-022.0)

ATL 103 — Terre-Neuve — Côte Sud-Ouest, première édition, 1995 —

Page 43 — Paragraphe 18, ligne 5 – après «blanc»
Ajouter: . Un **feu** (139.51), reposant sur un mât, est placé
sur l'extrémité du quai public.

(N2001-022.3)

Page 55 — Paragraphe 108, dernière ligne
Ajouter: La **bouée** lumineuse à espar de tribord QUG2
(146.4) est mouillée à 1,3 mille à l'WNW de la
pointe Ouest de Harbour Island.

(N2001-022.4)

Page 59 — Paragraphe 134, ligne 8
Supprimer: 40 pieds (12,2 m)
Remplacer par: 26 pieds (8 m)

(N2001-022.5)

CEN 302 — Lac Ontario, première édition, 1996 —

Page 56 — Après le paragraphe 137
Insérer: ^{137.1} Un **feu**, reposant sur un mât, est placé près
de l'extrémité SW du brise-lames situé du côté NE
de l'entrée du port; il est entretenu à titre privé.

(C2001-006.1)

CEN 303 — Welland Canal et lac Érié, première édition, 1996 —

Page 33 — Après le paragraphe 134
Insérer: ^{134.1} **Avertissement.** — Il existe (2000) une
zone de profondeurs moindres dans le bassin, le
long de l'alignement. Les profondeurs varient de
27 pieds (8,2 m) à l'entrée du bassin jusqu'à
23 pieds (7 m) à mi-longueur de celui-ci, diminuant
jusqu'à 17 pieds (5,2 m) près du fond du bassin.

(C2001-044.1)

PARTIE 4 – Édition 08/2001
CORRECTIONS AUX INSTRUCTIONS ET AUX GUIDES NAUTIQUES

CEN 306 — Baie Georgienne, première édition, 1998 —

Page 124 — Paragraphe 223, ligne 3

Supprimer: d'une bouée mouillée

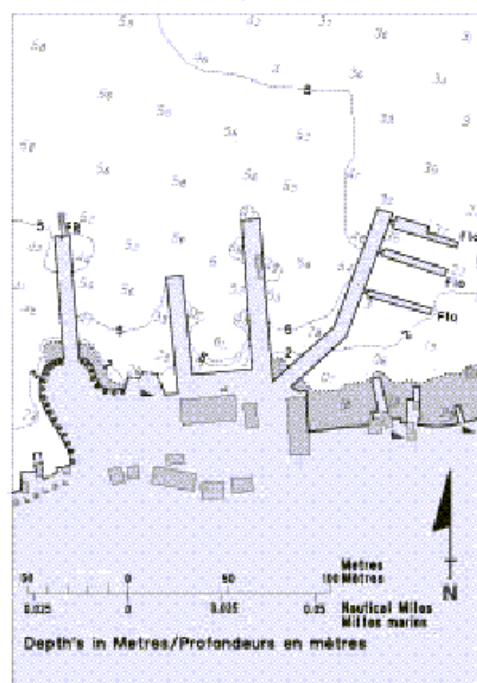
Remplacer par: d'un point situé

(C2001-045.1)

En raison de la piètre qualité d'impression des diagrammes LUMSDEN SOUTH (ATL 101 – N2001-19.9) et ARNOLD'S COVE (ATL 102 – N2001-021.4), les voici à nouveau.

PARTIE 4 – Édition 08/2001
CORRECTIONS AUX INSTRUCTIONS ET AUX GUIDES NAUTIQUES

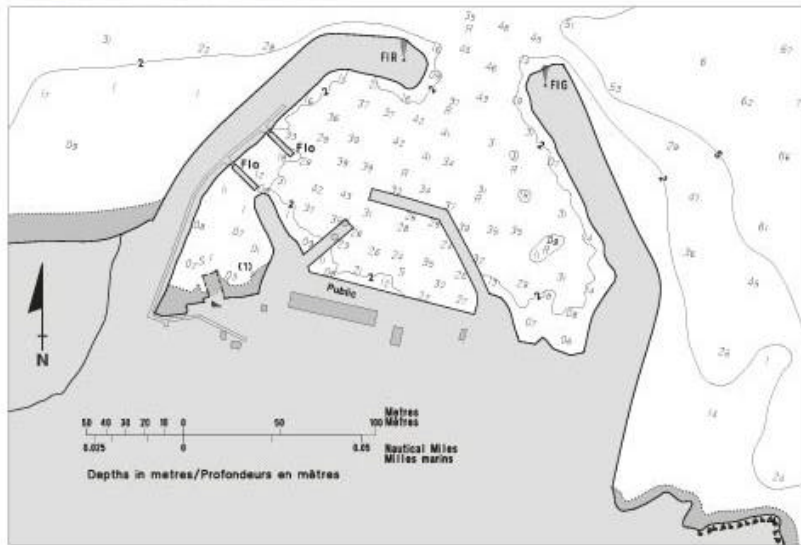
ARNOLD'S COVE Scale 1:3 000 Échelle



Sources: PWC and CHS surveys to 2000
Sources : TCP et SHC levés jusqu'à 2000

PARTIE 4 – Édition 08/2001
CORRECTIONS AUX INSTRUCTIONS ET AUX GUIDES NAUTIQUES

LUMSDEN SOUTH Scale 1:2 500 Échelle



Sources: Surveyed by CHS in 1992
and PWC in 1995 and 1999.

Sources: Levé par le SHC en 1992
et TPC en 1995 et 2000.

<D:\Web\graphics\menu\lumsden-south-sdd.pdf>

PARTIE 5 – Édition 08/2001
CORRECTIONS AUX LIVRES DES FEUX, DES BOUÉES ET DES SIGNAUX DE BRUME

No.	Nom	Position ----- Latitude N. Longitude W.	Caracté- ristiques du feu	Hau- teur focale en m. au dessus de l'eau	Portée Nomi- nale	Description ----- Hauteur en mètres au dessus du sol	Remarques ----- Signaux de brume
-----	-----	--	------------------------------	---	-------------------------	---	--

TERRE-NEUVE

71	Little Burin Island	Extrémité Est de l'île. 46 58 49 55 11 30	FI	W	10s	25.9	17	Tour à claire-voie, marque de jour rectangulaire noire et blanche.	Lum. 0.2 s; obs. 9.8 s. Visible de 122° à 040° par le S., l'W. et le N. Feu de secours. À longueur d'année.
									Carte:4616 Éd. 08/01 (N01-079)
71.2	Little Burin Island – Signal de brume	Extrémité Est de l'île. 46 58 49 55 11 30							Cornet Son 3s; sil. 27s Le cornet est orienté à 096°.
									Carte:4616 Éd. 08/01 (N01-079)
139.51	Grey River Wharf	47 35 08.5 57 06 45.9	FI	G	4s	Mât cylindrique. 2.6	À longueur d'année.
									Carte:4633 Éd. 08/01 (N99-156)
146.4	Boat Passage Island – Bouée lumineuse QUG2	47 39 32.2 58 15 40.1	FI	R	4s	Espar rouge, marquée "QUG2".	À longueur d'année.
									Carte:4634 Éd. 08/01 (N99-102)
229.1	Soldier's Rock - Bouée lumineuse NP6	51 37 42 56 36 51	FI	R	4s	Rouge, marquée "NP6".	Saisonnier.
									Carte: 4020 Éd. 08/01 (N98-215)
417.1	Heart Island – Bouée lumineuse JV7	49 07 01.8 53 36 23.5	FI	G	4s	Espar verte, marquée "JV7".	Saisonnier.
									Carte:4858 Éd. 08/01 (N99-045)
419.52	Walkers Point – Bouée lumineuse JV8	49 07 02.8 53 36 23.5	FI	R	4s	Espar rouge, marquée "JV8".	Saisonnier.
									Carte:4858 Éd. 08/01 (N00-119)

ATLANTIQUE

158 H4046	Grindstone									Rayer du Livre.
										Carte:4130 Éd. 08/01(F01-030)
666.8	Andrew Island - Bouée à sifflet lumineuse cardinale Est PK	45 17 36 60 52 58	Q(3)	W	10s	Noire, jaune et noire, marquée "PK".	Saisonnier.	
										Carte:4233 Éd. 08/01 (G00-021)
672 H3460	Canso - Alignement	Au Sud de la plage Lanigan, près de l'entrée Sud du port.	F	R	10.4	14	Support blanc, bande verticale rouge. 8.5	Visible sur l'alignement. À longueur d'année.	
		45 19 56 60 58 48								
673 H3460.1		266°28' 384.3m du feu antérieur.	F	R	28.7	14	Support blanc, bande verticale rouge. 14.0	Visible sur l'alignement. À longueur d'année.	
										Carte:4281 Éd. 08/01 (G00-035, 036)

PARTIE 5 – Édition 08/2001
CORRECTIONS AUX LIVRES DES FEUX, DES BOUÉES ET DES SIGNAUX DE BRUME

No.	Nom	Position ----- Latitude N. Longitude W.	Caracté- ristiques du feu	Hau- teur focale en m. au dessus de l'eau	Portée Nomi- nale	Description ----- Hauteur en mètres au dessus du sol	Remarques ----- Signaux de brume
-----	-----	--	------------------------------	---	-------------------------	---	--

ATLANTIQUE

1419.8	Baie de Gaspé - Bouée lumineuse HD9	Au Nord de la pointe Sandy Beach. 48 50 37.6 64 24 45.1	F	G	4s	Verte, marquée "HD9".	(Espar d'hiver). À longueur d'année.
Carte:4416 Éd. 08/01 (L01-071)									
1672.1	Pointe-Noire – Feu à secteurs	50 09 47.1 66 29 12.3	F Al RW Al GW	R W G	14.0	Tour à claire-voie. 16.6	Rouge de 202° 41'47" à 206° 56'47"; Al RW de 206° 56'47" à 210° 56'47"; blanc de 210° 56'47" à 216°56'47"; Al GW de 216°56'47" à 220°56'47"; vert de 220°56'47" à 225°11'47" Le secteur blanc indique la route à suivre. À longueur d'année.
Carte:1220 Éd. 08/01 (L01-044)									
1707.1	Mont-Joli - Bouée lumineuse IML-3	48 39 36 68 09 23.4	F(5)	Y	20s	Jaune, marquée "IML-3".	Saisonnier.
Carte:1236 Éd. 08/01 (L01-043)									
2105.72	Pont Laviolette Nord	Sur le pont. 46 18 28.9 72 33 46.1	À longueur d'année.						
Carte:1313 Éd. 08/01									
Racon – (T) Bande X & S									
2105.73	Pont Laviolette Sud	Sur le pont. 46 18 24.2 72 33 38	À longueur d'année.						
Carte:1313 Éd. 08/01									
Racon (H) Bande X & S									
2147.6	Chenal d'entrée de Louiseville – Bouée lumineuse SH20	46 12 48 72 55 07	F	R	4s	Espar rouge, marquée "SH20".	Saisonnier. Entretien par la municipalité de Louiseville.
Carte:1312 Éd. 08/01 (L01-060)									
2204.59	Écluse St-Ours Bouée d'avertissement lumineuse DAN-Y	45 51 39.9 73 08 51.5	F	Y	4s	Jaune, marquée "DAN-Y".	Saisonnier. Entretien par Parcs Canada.
Carte:1350 Éd. 08/01(L01-082)									
2404.6	Écluse St-Ours – Bouée d'avertissement lumineuse DAN-X	45 51 38.6 73 08 54	F	Y	4s	Jaune, marquée "DAN-X".	Saisonnier. Entretien par Parcs Canada.
Carte:1350 Éd. 08/01 (L01-083)									

EAUX INTÉRIEURES

503.1	Oshawa Harbour – Bouée lumineuse MV8	43 51 52.4 78 49 17.5	F	R	4s	Espar rouge, marquée "MV8".	À longueur d'année. Entretien par la Commission du port d'Oshawa.
Carte:2050 Éd. 08/01 (B01-134)								

PARTIE 5 – Édition 08/2001
CORRECTIONS AUX LIVRES DES FEUX, DES BOUÉES ET DES SIGNAUX DE BRUME

No.	Nom	Position ----- Latitude N. Longitude W.	Caracté- ristiques du feu	Hau- teur focale en m. au dessus de l'eau	Portée Nomi- nale	Description ----- Hauteur en mètres au dessus du sol	Remarques ----- Signaux de brume
-----	-----	--	------------------------------	---	-------------------------	---	--

EAUX INTÉRIEURES

503.2	Oshawa Harbour – Bouée lumineuse MV10	43 51 55 78 49 19.5	<i>F</i>	<i>R</i>	4s	Espar rouge, marquée "MV10".	À longueur d'année. Entretenu par la Commission du port d'Oshawa.
Carte:2050 Éd. 08/01 (B01-135)									
503.3	Oshawa Harbour – Bouée lumineuse MV12	43 51 57.6 78 49 21.2	<i>F</i>	<i>R</i>	4s	Espar rouge, marquée "MV12".	À longueur d'année. Entretenu par la Commission du port d'Oshawa.
Carte:2050 Éd. 08/01 (B01-136)									
513.65	Western Gap – Bouée de renseignement lumineuse WKO- 11	43 37 46.5 79 24 18.5	<i>F</i>	<i>Y</i>	4s	Blanche et orange, marquée "WKO-11".	Saisonnier.
Carte:2085 Éd. 08/01(B01-130)									
513.7	Western Gap – Bouée de renseignement lumineuse WKO- 12	43 37 34.1 79 24 45.1	<i>F</i>	<i>Y</i>	4s	Blanche et orange, marquée "WKO-12".	Saisonnier.
Carte:2085 Éd. 08/01(B01-131)									
517.15	Inner Harbour - Bouée de renseignement lumineuse EKO-15	43 37 59.1 79 22 49.6	<i>F</i>	<i>Y</i>	4s	Blanche et orange, marquée "EKO-15".	Saisonnier.
Carte:2085 Éd. 08/01(B01-132)									
517.16	Inner Harbour - Bouée de renseignement lumineuse EKO-16	43 38 07 79 22 55.7	<i>F</i>	<i>Y</i>	4s	Blanche et orange, marquée "EKO-16".	Saisonnier.
Carte:2085 Éd. 08/01(B01-133)									
605	Scudder, quai - Feu intérieur	Extrémité Est du quai. 41 48 48 82 39 31	<i>Fl</i>	<i>R</i>	4s	5.8	6	Tour cylindrique blanche, partie supérieure rouge. 3.6	Saisonnier. Entretenu par la municipalité de Pelee.
Carte:2181 Éd. 08/01(B01-089)									
709.7	Bouée lumineuse 29 (É.-U.)	42 30 35 82 42 21	<i>F</i>	<i>G</i>	2.5s	Verte, marquée "29".	Saisonnier.
Carte:14850(É.-U.) Éd. 08/01									
709.8	Bouée lumineuse 30 (É.-U.)	42 30 38 82 41 53	<i>F</i>	<i>R</i>	4s	Rouge, marquée "30".	Saisonnier.
Carte:14850(É.-U.) Éd. 08/01									
731	Feu 13 (É.-U.)	42 33 05 82 35 27.3	<i>Fl</i>	<i>G</i>	2.5s	7.3	6	Mât à claire-voie blanc, marque de jour carrée verte, marquée "13".	À longueur d'année.
Carte:14853(É.-U.) Éd. 08/01									
760.6	Bouée lumineuse 58 (É.-U.)	42 53 20 82 28 14.5	<i>F</i>	<i>R</i>	2.5s	Rouge, marquée "58".	Saisonnier.
Carte:14853(É.-U.) Éd. 08/01									
980.2	Cash Flow Rock	45 58 02.5 81 33 56	<i>Fl</i>	<i>R</i>	4s	5.7	5	Mât cylindrique.	Saisonnier.
Carte:2205 Éd. 08/01									

PARTIE 5 – Édition 08/2001
CORRECTIONS AUX LIVRES DES FEUX, DES BOUÉES ET DES SIGNAUX DE BRUME

No.	Nom	Position ----- Latitude N. Longitude W.	Caracté- ristiques du feu	Hau- teur focale en m. au dessus de l'eau	Portée Nomi- nale	Description ----- Hauteur en mètres au dessus du sol	Remarques ----- Signaux de brume
-----	-----	--	------------------------------	---	-------------------------	---	--

EAUX INTÉRIEURES

1066.2	Bayfield – Bouée lumineuse 108 (É.-U.)	46 30 03 84 19 38	<i>F</i>	<i>R</i>	2.5s	Rouge, marquée "108".	Saisonnier.
--------	--	----------------------	----------	----------	------	-------	-------	-----------------------	-------------

Carte:14884(É.-U.)
Éd. 08/01

GARDE CÔTIÈRE CANADIENNE
RAPPORT D'INFORMATIONS MARITIMES ET FORMULE DE SUGGESTION

Officier de navigation observateur : _____ Capitaine _____

Navire (ou adresse) _____

Dans le cas d'un navire marchand, ajouter le nom de la compagnie et l'adresse du siège social:

Emplacement général: _____

Objet: _____

Position approx : _____ de latitude _____ de longitude

Carte utilisée pour le pointage : _____ (corrigée d'après l'Avis aux navigateurs n° _____ de 2000 _____)

Publications en cause: (mentionner le volume et la page) _____

Détails aux compléments (joindre au besoin des feuilles supplémentaires)

Heure (UTC) _____ Date _____

INSTRUCTIONS:

Les navigateurs sont priés d'aviser l'administration en cause de la découverte de danger (ou apparence de danger) à la navigation, des changements observés dans les aides à la navigation, ou des corrections à apporter aux publications.

** Dans le cas de dangers à la navigation (ou apparences de danger), il est important de donner tous les détails afin de faciliter toute vérification ultérieure. Les sujets susceptibles d'intérêt comprennent les altitudes, les profondeurs, les descriptions physiques, la nature du fond et l'appareil et méthode utilisés pour déterminer la position du sujet en cause. Il est utile d'indiquer les détails sur une carte, laquelle sera remplacée rapidement par le Service hydrographique du Canada.*

Les rapports doivent être transmis au Centre de Services de Communication et Trafic Maritime le plus proche et confirmés par lettre expédiée à une des adresses suivantes:

Directeur, Systèmes à la navigation maritimes
Garde côtière canadienne
Ministère des Pêches et Océans
Ottawa (ON) K1A 0E6

OU

Hydrographe fédéral
Service hydrographique du Canada
Ministère des Pêches et Océans
Ottawa (ON) K1A 0E6

Dans le cas de renseignements concernant des aides à la navigation ou le Livre des feux, des bouées et des signaux de brume.

Dans le cas de la découverte de danger (ou apparence de danger) à la navigation, ou lorsque des corrections aux Instructions Nautiques semblent nécessaires.